

Conservatorio Profesional de Música de Palencia

Pruebas de acceso a Guitarra

Departamento de Guitarra

Pruebas de acceso a Guitarra

Departamento de Guitarra

Índice

Enseñanzas Elementales	3
Acceso a 1º curso de Enseñanzas Elementales	3
Acceso a cursos intermedios de Enseñanzas Elementales (2º a 4º)	6
Enseñanzas Profesionales	21
Acceso a 1º curso de Enseñanzas Profesionales	21
Acceso a 2º y 3º cursos de Enseñanzas Profesionales	30
Acceso a 4º y 5º cursos de Enseñanzas Profesionales	44
Acceso a 6º curso de Enseñanzas Profesionales	60
Normativa	73
Normativa aplicable	73

Enseñanzas Elementales

Acceso a 1º curso de Enseñanzas Elementales

La persona que desee acceder a 1º curso de las Enseñanzas Elementales de música deberá realizar una **prueba de aptitudes musicales que no estará vinculada a ninguna especialidad instrumental**, es decir, a ningún instrumento en concreto. En dicha prueba **no se valorarán los conocimientos musicales previos, sino las capacidades rítmicas y auditivas** del aspirante.

La estructura será la siguiente:

Ejercicio	Ponderación	Contenido
Capacidad rítmica	50%	<ul style="list-style-type: none">- Percepción e imitación de diferentes ritmos con percusión corporal.- Percepción e interiorización del pulso de melodías sencillas.
Capacidad auditiva	50%	<ul style="list-style-type: none">- Percepción e imitación de líneas melódicas.- Canto de melodías sencillas.- Percepción del tono e intensidad de los sonidos.

Criterios de evaluación

1. Percibir, reconocer y realizar estructuras rítmicas sencillas con percusión corporal. Con este criterio de evaluación se pretende constatar la capacidad del aspirante para ejecutar estructuras rítmicas sencillas escuchadas previamente, valorando así su memoria a corto plazo, la precisión en la ejecución y la coordinación de los movimientos.
2. Percibir y asimilar el pulso de una melodía sencilla y transmitirlo a través del movimiento. Con este criterio de evaluación se pretende constatar la capacidad del aspirante para asimilar el pulso de una melodía de forma autónoma (sin el ejemplo del profesor), así como su capacidad de coordinación corporal.
3. Percibir, asimilar y transmitir el pulso de una melodía sencilla a través del movimiento mientras realiza otras tareas de coordinación con pies y manos. Con este criterio de evaluación se pretende constatar la capacidad del aspirante para mantener el pulso de una melodía mientras realiza otras tareas de coordinación corporal.

4. Percibir, reconocer e imitar melodías sencillas con la voz. Con este criterio de evaluación se pretende constatar la capacidad del aspirante para ejecutar melodías sencillas escuchadas previamente, valorando así su memoria a corto plazo y la precisión y justeza en la afinación.
5. Interpretar vocalmente una melodía/canción de libre elección. Este criterio de evaluación tiene por objeto comprobar la capacidad del aspirante para la correcta entonación y justeza de afinación a capella, utilizando para ello una melodía/canción libremente elegida.
6. Percibir las diferencias en el tono e intensidad de los sonidos. Con este criterio de evaluación se pretende constatar la capacidad del aspirante para distinguir variaciones cada vez menos evidentes en el tono e intensidad de los sonidos a través de la imitación.

Criterios de calificación

- Capacidad rítmica (50%):
 - o Percibir, reconocer y realizar con percusión corporal cuatro estructuras rítmicas sencillas de dificultad creciente imitando al profesor/a (70%).
 - o Percibir y asimilar el pulso de una melodía sencilla y transmitirlo a través del movimiento (15%).
 - o Percibir, asimilar y transmitir el pulso de una melodía sencilla y transmitirlo a través del movimiento mientras realiza otras tareas de coordinación con pies y manos (15%).
- Capacidad auditiva (50%):
 - o Percibir, reconocer e imitar con la voz tres melodías sencillas de dificultad creciente cantadas/tocadas previamente por el profesor/a (50%).
 - o Interpretar vocalmente una melodía/canción de libre elección (20%).
 - o Percibir las diferencias en el tono e intensidad de los sonidos identificándolos en doce modelos cantados o interpretados el profesor/a (30%).

Materiales necesarios

- DNI, NIE, pasaporte o libro de familia.
- Lápiz y goma de borrar.

Las calificaciones obtenidas en esta prueba se utilizarán, junto con el criterio de edad, para la ordenación de los/las aspirantes de cara a la elección de la especialidad instrumental, **no siendo necesario aprobar para obtener vacante en el conservatorio**. La no realización de la prueba de acceso supondrá la exclusión de la persona aspirante del proceso de admisión.

Acceso a cursos intermedios de Enseñanzas Elementales (2º a 4º)

Contenido de la prueba

La persona que desee acceder a un curso diferente de primer curso de las EE.EE en cualquier especialidad instrumental deberá realizar una **prueba de contenidos musicales** que acredite que posee los conocimientos necesarios para abordar el curso al que opta. Para ello se tomarán como referencia los objetivos y contenidos del curso anterior al que se presente.

La estructura será la siguiente:

Parte	Ponderación	Ejercicio	Contenido	Valoración
1ª	30%	Lenguaje Musical	Audición	30%
			Teórico-Práctico	10%
			Ritmo	30%
			Entonación	30%
2ª	70%	Instrumento	Interpretación de repertorio y ejercicios técnicos	100%

Será necesario superar cada una de las partes que componen la prueba, para lo que se precisará la obtención de una calificación mínima de cinco puntos sobre diez en cada una de ellas. Los aspirantes deberán realizar todos los ejercicios que les sean solicitados, la no realización de alguno de ellos supondrá la renuncia de los aspirantes a ser calificados.

1ª PARTE. Lenguaje Musical.

ACCESO A 2º CURSO DE ENSEÑANZAS ELEMENTALES

La prueba de Lenguaje Musical para acceder a segundo curso consistirá en la realización de los siguientes ejercicios:

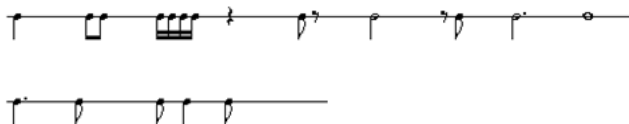
a. Ejercicio de audición: Reconocimiento de fórmulas rítmicas binarias básicas. Reconocimiento de la dirección melódica en motivos de 4 o 5 notas en los acordes de tónica y dominante de Do M. Dictado musical a una voz de hasta ocho compases con las notas de la escala de Do M, por sonidos conjuntos y saltos dentro de los acordes de tónica

y dominante, en compases de 2/4 o 3/4 con las fórmulas rítmicas binarias básicas, blanca con puntillo, blanca, negra, dos corcheas y sus silencios.

b. Ejercicio teórico-práctico con los siguientes contenidos: notas en clave de sol con líneas adicionales; compases de 2/4, 3/4, 4/4; figuras y silencios de redonda, blanca, negra, corchea y semicorchea; escalas de Do M; intervalo numérico, tono y semitono; ligadura, puntillo y calderón; contratiempo; anacrusa; signo de repetición: los dos puntos.

c. Ejercicio de ritmo en clave de sol, en los compases de 2/4, 3/4, 4/4, con uso de ligadura y puntillo aplicado a blancas y negras y con las siguientes fórmulas rítmicas:

Fórmulas de ritmo binario:



d. Ejercicio de entonación de una melodía con acompañamiento de piano en la tonalidad de Do M con ámbito de octava y con las notas de las escala de Do M, por sonidos conjuntos y saltos dentro de los acordes de tónica y dominante en compases de 2/4 o 3/4 en tempo andante y con expresiones de dinámica F y P.

Criterios de evaluación

1. Percibir, reconocer y realizar estructuras rítmicas y melódicas ajustadas a los contenidos de 1º EE. Con este criterio de evaluación se pretende constatar la capacidad para ejecutar estructuras rítmicas adecuadas a este nivel con precisión y dentro de un tempo establecido y comprobar la capacidad para interpretar fragmentos melódicos con justeza de afinación en un tempo establecido.
2. Reproducir de memoria un fragmento musical previamente dado con o sin texto. Este criterio de evaluación pretende comprobar el grado de memoria y la capacidad de reproducir con fidelidad el mensaje recibido.
3. Interpretar vocalmente una melodía tonal en DO M con acompañamiento. Tiene por objeto comprobar la capacidad para aplicar las técnicas de entonación y justeza de afinación a un fragmento en Do M en un tempo establecido y sincronizarse con el acompañamiento.

4. Aplicar un texto a un ritmo y viceversa. Se trata de evaluar con este criterio la capacidad para asociar ritmos con palabras o frases de igual acentuación y viceversa.
5. Reproducir por escrito elementos rítmicos, melódicos y fragmentos musicales escuchados. Se trata de comprobar la destreza para reproducir un hecho rítmico, melódico o fragmento musical manteniendo correctamente el ritmo y/o la interválica del modelo escuchado.
6. Demostrar comprensión y capacidad de expresión lingüística de los contenidos prácticos. Este criterio pretende comprobar, de los conceptos básicos aprendidos, la asimilación intelectual y su expresión lingüística.

Criterios de calificación

Se calificará con una sola nota numérica sin decimales, del 1 al 10, que será la media ponderada de los cuatro apartados que constituyen la asignatura:

a. Ritmo

- 10-9: Pulso muy estable y muy ágil. Sabe todas las fórmulas rítmicas. No falla ninguna nota.
- 8-7: Pulso muy estable y bastante ágil. Sabe todas las fórmulas rítmicas. No falla ninguna nota.
- 6-5: Pulso con alguna interrupción. Falla alguna fórmula rítmica. Falla alguna nota
- 4-3: No hay pulso. No sabe bastantes fórmulas rítmicas. Falla bastantes notas.
- 2-1: No hay pulso. No sabe las fórmulas rítmicas. No sabe las notas.

b. Entonación

- 10-9: Afina perfectamente. Se ajusta perfectamente con el acompañamiento. Hace expresión musical.
- 8-7: Afina bien. Se ajusta bien con el acompañamiento.
- 6-5: Falla algo la afinación. Se ajusta con el acompañamiento.
- 4-3: Falla bastante la afinación. No se ajusta con el acompañamiento.
- 2-1: No afina. No mide.

c. Audición

Dictado:

- 10-9: Línea melódica perfecta. Ritmo perfecto.
- 8-7: Línea melódica casi perfecta. Ritmo casi perfecto.
- 6-5: Dirección melódica buena con desajustes en la interválica. Ritmo con algunos fallos.
- 4-3: No lleva bien la dirección melódica. Fallo de muchos intervalos. Ritmo con muchos fallos.
- 2-1: No hay dirección melódica. Interválica mal. No hay ritmo. No escribe apenas notas.

Puntuación asignada a cada ejercicio del control más la nota porcentuada del dictado.

d. Teoría, puntuación asignada al ejercicio.

La CALIFICACIÓN FINAL de la prueba será expresada en la escala de 1 a 10 hasta un máximo de un decimal, debiendo obtener un cinco para superar dicha prueba.

Material necesario

- DNI, NIE, pasaporte o libro de familia.
- Lápiz.
- Goma de borrar.

ACCESO A 3º CURSO DE ENSEÑANZAS ELEMENTALES

La prueba de **Lenguaje Musical** para acceder a tercer curso consistirá en la realización de los siguientes ejercicios:

a. Ejercicio de audición:

Dictado rítmico: Reconocimiento de fórmulas rítmicas binarias y ternarias básicas.

Dictado melódico: Reconocimiento de la dirección melódica de las notas de los acordes de tónica, dominante y subdominante de Do M y La m.

Dictado melódico-rítmico a una voz de hasta ocho compases con los sonidos de las escalas de Do M o La m, con intervalos de 2ª M y m, 3ª M y m, 4ª, 5ªJ y 8ªJ, en compases de 2/4, 3/4, 4/4, 6/8 con la rítmica exigida en 2º curso.

b. Ejercicio teórico-práctico con los siguientes contenidos:

3. Interpretar vocalmente una melodía en DOM-Lam, FaM-Rem con acompañamiento. Tiene por objeto comprobar la capacidad para aplicar las técnicas de entonación y justeza de afinación a un fragmento tonal en un tempo establecido y sincronizarse con el acompañamiento.
4. Aplicar un texto a un ritmo y viceversa. Se trata de evaluar con este criterio la capacidad para asociar ritmos con palabras o frases de igual acentuación y viceversa.
5. Reproducir por escrito elementos rítmicos, melódicos y fragmentos musicales escuchados. Se trata de comprobar la destreza para reproducir un hecho rítmico, melódico o fragmento musical manteniendo correctamente el ritmo y/o la interválica del modelo escuchado.
6. Demostrar comprensión y capacidad de expresión lingüística de los contenidos prácticos. Este criterio pretende comprobar, de los conceptos básicos aprendidos, la asimilación intelectual y su expresión lingüística.

Criterios de calificación

Se calificará con una sola nota numérica sin decimales, del 1 al 10, que será la media ponderada de los cuatro apartados que constituyen la asignatura:

a. Ritmo

- 10-9: Pulso muy estable y muy ágil. Sabe todas las fórmulas rítmicas. No falla ninguna nota.
- 8-7: Pulso muy estable y bastante ágil. Sabe todas las fórmulas rítmicas. No falla ninguna nota.
- 6-5: Pulso con alguna interrupción. Falla alguna fórmula rítmica. Falla alguna nota
- 4-3: No hay pulso. No sabe bastantes fórmulas rítmicas. Falla bastantes notas.
- 2-1: No hay pulso. No sabe las fórmulas rítmicas. No sabe las notas.

b. Entonación

- 10-9: Afina perfectamente. Se ajusta perfectamente con el acompañamiento. Hace expresión musical.
- 8-7: Afina bien. Se ajusta bien con el acompañamiento.
- 6-5: Falla algo la afinación. Se ajusta con el acompañamiento.
- 4-3: Falla bastante la afinación. No se ajusta con el acompañamiento.

- 2-1: No afina. No mide.

c. Audición

Dictado:

- 10-9: Línea melódica perfecta. Ritmo perfecto.
- 8-7: Línea melódica casi perfecta. Ritmo casi perfecto.
- 6-5: Dirección melódica buena con desajustes en la interválica. Ritmo con algunos fallos.
- 4-3: No lleva bien la dirección melódica. Fallo de muchos intervalos. Ritmo con muchos fallos.
- 2-1: No hay dirección melódica. Interválica mal. No hay ritmo. No escribe apenas notas.

Puntuación asignada a cada ejercicio del control más la nota porcentuada del dictado.

d. Teoría, puntuación asignada al ejercicio.

La CALIFICACIÓN FINAL de la prueba será expresada en la escala de 1 a 10 hasta un máximo de un decimal, debiendo obtener un cinco para superar dicha prueba.

Material necesario

- DNI, NIE, pasaporte o libro de familia.
- Lápiz.
- Goma de borrar.

ACCESO A 4º CURSO DE ENSEÑANZAS ELEMENTALES

La prueba de **Lenguaje Musical** para acceder a cuarto curso consistirá en la realización de los siguientes ejercicios:

1.- Audición musical:

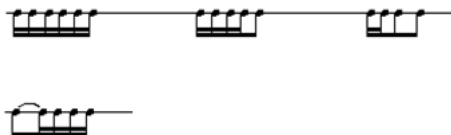
- Dictado musical a una voz de hasta ocho compases en tonalidades de hasta dos alteraciones con intervalos de 2ª M y m, 3ª M y m, 4ª J, 5ª J, 6ª M y m y 8ª J, en compases de 2/4, 3/4, 4/4, 6/8, 9/8 y 12/8
- Reconocimiento del modo de dos fragmentos musicales
- Reconocimiento de las distancias de tono y semitono, 2ª, 3ª, M y m, 4ª, 5ª y 8ª J
- Reconocimiento de intervalos armónicos: consonancias y disonancias

2.- Ejercicio teórico-práctico con los siguientes contenidos.

- Reconocimiento y clasificación de intervalos según número y especie.
- Inversión de intervalos.
- Enarmonías y su aplicación a notas e intervalos.
- Reconocimiento de tonalidades.
- Análisis formal, armónico y melódico de una pequeña obra con estructuras armónicas tonales.
- Relación de las claves entre sí.

3.- Ejercicio de ritmo en clave de “sol”, en los compases de 2/4, 3/4, 4/4, 6/8, 9/8, 12/8 y 2/2 con cambio de compases con equivalencia pulso=pulso, con uso de ligadura y puntillo aplicado a blancas, negras y corcheas, distintas combinaciones de corchea y dos semicorcheas, uso del silencio de semicorchea y las siguientes fórmulas rítmicas añadidas a las de tercer curso:

Práctica de fórmulas ternarias:



4.- Ejercicio de entonación de una melodía con acompañamiento de piano, con armadura de hasta cuatro alteraciones, con ámbito de octava y con intervalos de 2ª M y m, 3ª M y m, 4ª J, 5ª J, 6ª M y m y 8ª J. Dicha entonación puede incluir cualquier término de dinámica o agógica.

Criterios de evaluación

1. Percibir, reconocer y realizar estructuras rítmicas y melódicas ajustadas a los contenidos de 3º EE. Con este criterio de evaluación se pretende constatar la capacidad para ejecutar estructuras rítmicas adecuadas a este nivel con precisión y dentro de un tempo establecido y comprobar la capacidad para interpretar fragmentos melódicos con justeza de afinación en un tempo establecido.

2. Reproducir de memoria un fragmento musical previamente dado con o sin texto. Este criterio de evaluación pretende comprobar el grado de memoria y la capacidad de reproducir con fidelidad el mensaje recibido.
3. Interpretar vocalmente una melodía hasta tres alteraciones con acompañamiento. Tiene por objeto comprobar la capacidad para aplicar las técnicas de entonación y justeza de afinación a un fragmento tonal en un tempo establecido y sincronizarse con el acompañamiento.
4. Reproducir por escrito elementos rítmicos, melódicos y fragmentos musicales escuchados. Se trata de comprobar la destreza para reproducir un hecho rítmico, melódico o fragmento musical manteniendo correctamente el ritmo y/o la interválica del modelo escuchado.
5. Demostrar comprensión y capacidad de expresión lingüística de los contenidos prácticos. Este criterio pretende comprobar, de los conceptos básicos aprendidos, la asimilación intelectual y su expresión lingüística.

Criterios de calificación

Se calificará con una sola nota numérica sin decimales, del 1 al 10, que será la media ponderada de los cuatro apartados que constituyen la asignatura:

Ritmo

- 10-9: Pulso muy estable y muy ágil. Sabe todas las fórmulas rítmicas. No falla ninguna nota.
- 8-7: Pulso muy estable y bastante ágil. Sabe todas las fórmulas rítmicas. No falla ninguna nota.
- 6-5: Pulso con alguna interrupción. Falla alguna fórmula rítmica. Falla alguna nota
- 4-3: No hay pulso. No sabe bastantes fórmulas rítmicas. Falla bastantes notas.
- 2-1: No hay pulso. No sabe las fórmulas rítmicas. No sabe las notas.

Entonación

- 10-9: Afina perfectamente. Se ajusta perfectamente con el acompañamiento. Hace expresión musical.
- 8-7: Afina bien. Se ajusta bien con el acompañamiento.
- 6-5: Falla algo la afinación. Se ajusta con el acompañamiento.

- 4-3: Falla bastante la afinación. No se ajusta con el acompañamiento.
- 2-1: No afina. No mide.

Audición

Dictado:

- 10-9: Compás 1/0. Tonalidad 1/0. Línea melódica perfecta. Ritmo perfecto.
- 8-7: Compás 1/0. Tonalidad 1/0. Línea melódica casi perfecta. Ritmo casi perfecto.
- 6-5: Compás 1/0. Tonalidad 1/0. Dirección melódica buena con desajustes en la interválica. Ritmo con algunos fallos.
- 4-3: Compás 1/0. Tonalidad 1/0. No lleva bien la dirección melódica. Fallo de muchos intervalos. Ritmo con muchos fallos.
- 2-1: Compás 1/0. Tonalidad 1/0. No hay dirección melódica. Interválica mal. No hay ritmo. No escribe apenas notas.

Puntuación asignada a cada ejercicio del control más la nota porcentuada del dictado.

Teoría, puntuación asignada al ejercicio.

La CALIFICACIÓN FINAL de la prueba será expresada en la escala de 1 a 10 hasta un máximo de un decimal, debiendo obtener un cinco para superar dicha prueba.

Material necesario

- DNI, NIE, pasaporte o libro de familia.
- Lápiz.
- Goma de borrar.

2ª PARTE. Instrumento.

El alumnado que desee acceder a un curso diferente de primer curso de las EE.EE deberá realizar una prueba ante Tribunal que, sin haber superado los cursos anteriores, acredite que posee los conocimientos necesarios para cursar con aprovechamiento las enseñanzas correspondientes del curso al que se opta.

En lo que concierne a esta especialidad, la prueba instrumental consistirá en:

Interpretación del repertorio:

Ejercicio Instrumental: Interpretación de tres obras de diferentes estilos por parte del aspirante dentro del nivel exigido para el curso anterior al que se solicite el ingreso. En el acceso a 2º de EE.EE no es necesario que las obras sean de diferentes estilos. Las obras deberán ser originales, no se aceptarán versiones facilitadas y se valorará la interpretación de memoria

Criterios de evaluación

1- Interpretar textos musicales empleando la medida, afinación, articulación y fraseo adecuados a su contenido

Este criterio de evaluación pretende comprobar la correcta aplicación de los conocimientos teórico-prácticos del lenguaje musical.

2- Interpretar obras de acuerdo con los criterios de estilo correspondientes.

Este criterio de evaluación pretende comprobar la capacidad del alumno para utilizar el tempo, la articulación y la dinámica como elementos básicos de la interpretación.

3- Interpretar en público como solista obras representativas de su nivel en el instrumento con seguridad y control de la situación.

Este criterio de evaluación trata de comprobar la de autocontrol y el dominio de la obra estudiada. Asimismo, pretende estimular el interés por el estudio y familiarizarse con la situación de tocar para un público.

Criterios de calificación

La calificación se expresará numéricamente con la escala de 0 a 10, con un decimal, siendo necesario un mínimo de 5 para aprobar.

9 - 10 Interpretación realizada con fluidez y seguridad técnica

Atención a las dinámicas y el fraseo

Control total del sonido.

Tempo convincente desde el punto de vista musical

Sensibilidad para el detalle musical y el carácter de la obra

7 - 8 Interpretación realizada con seguridad técnica

Evidencia de control del sonido.

Tempo adecuado y mantenido

Uso correcto de las dinámicas y el fraseo

Capacidad de respuesta al estilo

5 - 6 Seguridad general en las notas y el ritmo

Técnicamente adecuado

Sentido razonable de la continuidad

Evidencia de una cuidadosa preparación

Rápida recuperación de cualquier tropiezo

4 Justo por debajo del nivel aceptable de precisión en general

Falta de continuidad

Pobre recuperación de los tropiezos

Errores en el ritmo

Sonido pobre

Evidencia de falta de preparación

Limitaciones en el uso de recursos musicales

2 - 3 Serias dificultades con las notas y/o el ritmo

Interrupciones frecuentes

Seria falta de control del sonido

Tan sólo algunos pasajes dominados

Incapaz de continuar sin errores más de una breve parte

Técnicamente inadecuado

0 - 1 No se presenta trabajo alguno.

Material necesario

DNI, NIE, pasaporte o libro de familia.

Listado orientativo de obras

2º curso de Enseñanzas Elementales

Piezas a elegir de las siguientes colecciones:

- J. A. Muro “Basic Pieces for Beginning Students”
- J.M. Cortés “ Cuadernos Didácticos para Guitarra”
- T. Camacho “Escuela de Guitarra”
- J.L. Rodrigo/ M.A. Jiménez “Método de Guitarra 1º LOGSE”
- M. L. Sanz “La Guitarra Paso a Paso”
- D. Aguado “Método de Guitarra”
- F. Sor “Estudios Op. 60”
- Debbie Cracknell “Enjoy Playing Guitar” book 1.
- Z. Nömar ”La Guitarra” Iniciación.
- Sociedad Didáctico Musical ”Preparatorio de guitarra”
- Suzuki Guitar School Guitar part. Volume 1
- Suzuki Guitar School Guitar Accompaniment. Volume 1
- William Leavitt ”The Guitar” Phase 1

F. Chaviano ”Toquemos juntos”.

3º curso de Enseñanzas Elementales

Piezas a elegir de las siguientes colecciones:

RECOPILACIONES Y MÉTODOS

- J.L. Rodrigo/ M.A. Jiménez “Método de Guitarra 1º Logse”
- J.L. Rodrigo/ M.A. Jiménez “Método de Guitarra 2º Logse”
- M. L. Sanz “La Guitarra Paso a Paso”

- J.M. Mourat “La guitarra Classique Vol. A”
- D. Cracknell”Enjoy Playing guitar” book 2.
- Suzuki guitar School ”Guitar part” Volume 2
- Suzuki guitar School ”Guitar Accompaniment” Volume 2.
- Luisa Sanz”La Guitarra paso a paso I”

RENACIMIENTO Y BARROCO

Transcripciones de la guitarra renacentista y barroca

CLASICISMO

- D. Aguado “Método de Guitarra”
- F. Sor “Estudios Op. 60”
- M. Giuliani “La Mariposa”
- R. Chiesa “Guitar Gradus”
- J. Kuffner “Piezas fáciles para una y dos guitarras”
- F. Carulli ” Studi per chitarra”. (Ed. Suvini Zerboni)
- F. Sor ”12 Estudios” op. 60 (Ed. Boilean)
- M. Giuliani ”Le Papillon” nº 1-6
- A Diabelli ”Pequeñas piezas para principiantes” op. 39. (Universal Ed.)
- D. Aguado ”Método de guitarra” parte 1ª (Ed. U.M.E.)

CONTEMPORÁNEO

- R. S. Brindle ”Guitar cosmos 1” nº1-5.
- F. Chaviano ”15 Piezas breves para guitarra” nº 1-3.
- J. .M. Fernández ”Piezas en Sol” Preludio, Cantabile, Vals.
- Tansman “Piezas Fáciles”.

4º curso de Enseñanzas Elementales

Piezas a elegir de las siguientes colecciones:

RECOPILATORIOS Y MÉTODOS

- J.L. Rodrigo/ M.A. Jiménez “Guitarra 2º Logse”
- J.L. Rodrigo/ M.A. Jiménez “Guitarra 3º Logse”

- F. Noad “Colección the Renaissance, Baroque, Classic and Romantic Guitar”
- CLASICISMO
- M. Giuliani “La Mariposa”
- F. Sor “Estudios Op. 60”
- M.L. Sanz “La Guitarra Paso a Paso”
- J.M. Mourat “La Guitare Classique”
- F. Carulli ”Studi per chitarra”. (Ed. Suvini Zerboni)
- D. Aguado ”Método de guitarra” parte 1ª (Ed. U.M.E.)
- M. Carcassi ”25 Estudios melódicos progresivos” (Ed. U.M.E.)

CONTEMPORÁNEO

- J. .M. Fernández ”Tema infantil con variaciones”, “5 Estudios”
- F. Kleynjans ”Le Coin de L’Enfance” op.97
- R. S. Brindle ”Guitarcosmos 1”
- F. Chaviano ”15 piezas breves para guitarra”
- L. Brouwer “Estudios Sencillos Vol. 1”
- Tansman “Piezas Fáciles”
- M. Linnemann “Piezas para Principiantes”
- J.W. Duarte “Six Easy Pictures”.

Enseñanzas Profesionales

Acceso a 1º curso de Enseñanzas Profesionales

Contenido de la prueba

La persona que desee acceder a primer curso de las EEP en cualquier especialidad instrumental deberá realizar una **prueba de contenidos musicales** en la que se valorará la madurez, las actitudes y los conocimientos del aspirante para cursar con aprovechamiento estas enseñanzas según los objetivos, contenidos y criterios de evaluación del currículo del cuarto curso de las enseñanzas elementales, establecidos en el currículo vigente para las enseñanzas elementales de música en la Comunidad de Castilla y León.

La estructura será la siguiente:

Parte	Ejercicio	Contenido	Ponderación	
1ª	30%	Lenguaje Musical	Audición	30%
			Teórico-Práctico	10%
			Lectura rítmica	30%
			Entonación	30%
2ª	70%	Instrumento	Interpretación de repertorio y ejercicios técnicos	90%
			Lectura a primera vista	10%

Será necesario superar cada una de las partes que componen la prueba, para lo que se precisará la obtención de una calificación mínima de cinco puntos sobre diez en cada una de ellas. Los aspirantes deberán realizar todos los ejercicios que les sean solicitados, la no realización de alguno de ellos supondrá la renuncia de los aspirantes a ser calificados.

1ª PARTE. Lenguaje Musical.

La prueba de **Lenguaje Musical** para acceder a primer curso consistirá en la realización de los siguientes ejercicios:

1º.- Ejercicio de audición:

- Dictado musical de hasta ocho compases, en el que no se especificará ni tonalidad ni compás, y habrá que reconocer su estructura armónica.
- Reconocimiento de intervalos armónicos: Justos, Mayores y Menores.
- Reconocimiento de tipos de escalas diatónicas menores.
- Reconocimiento de tipos de acordes.
- Reconocimiento de cadencias.

2º.- Ejercicio teórico-práctico con los siguientes contenidos:

- Clasificación de intervalos según número y especie. Realización, inversión, reducción y ampliación de intervalos.
- Enarmonías y su aplicación a intervalos y tonalidades.
- Abreviaciones: escritura e interpretación de las mismas.
- Relación de las claves entre sí.
- Tonos relativos, homónimos y enarmónicos.
- Reconocimiento y clasificación de acordes triadas en estado fundamental e invertido. Reconocimiento de acordes de séptima de dominante. Dominante secundaria como flexión modulante o proceso cadencial. Acorde de cuarta y sexta cadencial.
- Modulación: cambios de modo, modulación a la subdominante, dominante.
- Análisis formal, armónico y melódico de un fragmento.

3º.- Ejercicio de ritmo que incluya los siguientes contenidos:

- Compases de ritmo binario: 2/4, 3/4, 4/4, 2/2, 3/2, 4/2, 2/8, 3/8, 4/8.
- Compases de ritmo ternario: 6/8, 9/8, 12/8, 6/4, 9/4 y 12/4.
- Figuración hasta la fusa y su silencio.
- Subdivisión.
- Grupos de valoración especial en pulso regular e irregular y en fracción de pulso.
- Equivalencias de: pulso=pulso y figura=figura.

4º.- Ejercicio de entonación de una melodía con acompañamiento de piano.

- Tonalidades mayores y menores (los cuatro tipos de escalas) hasta cuatro alteraciones.
- Todos los intervalos utilizados en la tonalidad (m, M, J, A y D).

Criterios de evaluación

1. Percibir, reconocer y realizar estructuras rítmicas, melódicas y armónicas ajustadas a los contenidos de 4º EE. Con este criterio de evaluación se pretende constatar la capacidad para ejecutar estructuras rítmicas adecuadas a este nivel con precisión y dentro de un tempo establecido y comprobar la capacidad para interpretar fragmentos melódicos con justeza de afinación en un tempo establecido además de reconocer la armonía implícita en la música interpretada.
2. Interpretar vocalmente una melodía tonal con o sin acompañamiento. Tiene por objeto comprobar la capacidad, para aplicar las técnicas de entonación y justeza de afinación, demostrar precisión rítmica y sincronización en caso de ir con acompañamiento, en un fragmento de música tonal en un tempo establecido.
3. Describir, con posterioridad a una audición musical, los rasgos característicos de la obra escuchada. Se trata de comprobar la destreza para describir de un hecho rítmico, melódico o fragmento musical escuchado, sus rasgos característicos en unos niveles previamente establecidos.
4. Reproducir por escrito de fragmentos musicales escuchados. Se trata de comprobar la destreza para reproducir un hecho rítmico, melódico o fragmento musical manteniendo correctamente el ritmo y/o la interválica del modelo escuchado
5. Comprender y tener capacidad de expresión lingüística de los contenidos prácticos. Este criterio pretende comprobar, de los conceptos aprendidos, la asimilación intelectual y su expresión lingüística.

Criterios de calificación

Se calificará con una sola nota numérica con un decimal, de 1 a 10, que será la media ponderada de los cuatro apartados que constituyen la asignatura:

Ritmo

- 10-9: Pulso muy estable y muy ágil. Sabe todas las fórmulas rítmicas. No falla ninguna nota.
- 8-7: Pulso muy estable y bastante ágil. Sabe todas las fórmulas rítmicas. No falla ninguna nota.
- 6-5: Pulso con alguna interrupción. Falla alguna fórmula rítmica. Falla alguna nota
- 4-3: No hay pulso. No sabe bastantes fórmulas rítmicas. Falla bastantes notas.

- 2-1: No hay pulso. No sabe las fórmulas rítmicas. No sabe las notas.

Entonación

- 10-9: Afina perfectamente. Se ajusta perfectamente con el acompañamiento. Hace expresión musical.
- 8-7: Afina bien. Se ajusta bien con el acompañamiento.
- 6-5: Falla algo la afinación. Se ajusta con el acompañamiento.
- 4-3: Falla bastante la afinación. No se ajusta con el acompañamiento.
- 2-1: No afina. No mide.

Audición

Dictado:

- 10-9: Compás 1/0. Tonalidad 1/0. Línea melódica perfecta. Ritmo perfecto.
- 8-7: Compás 1/0. Tonalidad 1/0. Línea melódica casi perfecta. Ritmo casi perfecto.
- 6-5: Compás 1/0. Tonalidad 1/0. Dirección melódica buena con desajustes en la interválica. Ritmo con algunos fallos.
- 4-3: Compás 1/0. Tonalidad 1/0. No lleva bien la dirección melódica. Fallo de muchos intervalos. Ritmo con muchos fallos.
- 2-1: Compás 1/0. Tonalidad 1/0. No hay dirección melódica. Interválica mal. No hay ritmo. No escribe apenas notas.

Puntuación asignada a cada ejercicio del control más la nota porcentuada del dictado.

Teoría, puntuación asignada al ejercicio.

Material necesario

- DNI, NIE, pasaporte o libro de familia.
- Lápiz.
- Goma de borrar.

2ª PARTE. Instrumento.

a. Repertorio y ejercicios técnicos:

Interpretación de un mínimo de tres obras de diferentes estilos dentro del nivel exigido para el curso anterior al que se solicite el ingreso. Una de las obras a interpretar será de memoria y la elegirá el aspirante. El tribunal tendrá la potestad de interrumpir las interpretaciones. Las obras deberán ser originales, no se aceptarán versiones facilitadas. Se entiende también por obras: estudios y movimientos de sonata o concierto.

b. Lectura a primera vista.

Lectura a primera vista de un fragmento adecuado al instrumento, con las dificultades técnicas de los contenidos finales de las enseñanzas elementales.

Criterios de evaluación

1–Utilizar el esfuerzo muscular y la respiración adecuados a las exigencias de la ejecución instrumental. Con este criterio se pretende evaluar el dominio de la coordinación de los movimientos y el equilibrio entre los esfuerzos musculares que se exigen necesariamente para tocar la guitarra y el grado de relajación –entendido como ausencia de tensión- que evite crispaciones innecesarias que lleven a perder el control en la ejecución.

2– Demostrar el dominio en la ejecución de estudios y obras sin desligar los aspectos técnicos de los musicales.

Este criterio evalúa la capacidad de interrelacionar los conocimientos técnicos y teóricos necesarios para alcanzar una interpretación adecuada.

3- Demostrar sensibilidad auditiva en la afinación y en el uso de las posibilidades sonoras del instrumento.

Mediante este criterio se pretende evaluar el conocimiento que el alumno tiene de las características y del funcionamiento mecánico de la guitarra y la utilización de sus posibilidades.

4- Demostrar capacidad para abordar individualmente el estudio de las obras del repertorio.

Este criterio evalúa la autonomía del alumno y su competencia para emprender el estudio individualizado y la resolución de los problemas que se le planteen en el estudio.

5- Interpretar obras de las distintas épocas y estilos como solista.

Se trata de evaluar el conocimiento que el alumno tiene del repertorio de guitarra y de sus obras más representativas, así como el grado de sensibilidad e imaginación para aplicar los criterios estéticos correspondientes.

6.- Interpretar obras de repertorio solista de acuerdo con los criterios del estilo correspondiente.

Mediante este criterio se valora el dominio y la comprensión que el alumnado posee de las obras, así como de la capacidad de concentración sobre el resultado sonoro de las mismas.

7- Demostrar la autonomía necesaria para abordar la interpretación dentro de los márgenes de flexibilidad que permita el texto musical.

Este criterio pretende evaluar el concepto personal estilístico y la libertad de interpretación dentro del respeto al texto.

8- Presentar en público un programa adecuado a su nivel demostrando capacidad comunicativa y calidad artística.

Con este criterio se pretende evaluar la capacidad de autocontrol y grado de madurez de su personalidad artística.

Criterios de calificación

La calificación se expresará numéricamente con la escala de 0 a 10, con un decimal, siendo necesario un mínimo de 5 para aprobar.

Los porcentajes para esta prueba serán los siguientes:

Interpretación de tres obras de diferentes estilos: 90%

9 - 10 Interpretación realizada con fluidez y seguridad técnica

Atención a las dinámicas y el fraseo

Control del sonido.

Tempo convincente desde el punto de vista musical

Sensibilidad para el detalle musical y el carácter de la obra

7 - 8 Interpretación realizada con seguridad técnica

Evidencia de control del sonido.

Tempo adecuado y mantenido

Uso correcto de las dinámicas y el fraseo

Capacidad de respuesta al estilo

5 - 6 Seguridad general en las notas y el ritmo

Técnicamente adecuado

Sentido razonable de la continuidad

Evidencia de una cuidadosa preparación

Rápida recuperación de cualquier tropiezo

4 Justo por debajo del nivel aceptable de precisión en general

Falta de continuidad

Pobre recuperación de los tropiezos

Errores en el ritmo

Sonido pobre

Evidencia de falta de preparación

Limitaciones en el uso de recursos musicales

2 - 3 Serias dificultades con las notas y/o el ritmo

Interrupciones frecuentes

Seria falta de control del sonido

Tan sólo algunos pasajes dominados

Incapaz de continuar sin errores más de una breve parte

Técnicamente inadecuado

0 - 1 No se presenta trabajo alguno

Lectura a primera vista: 10%

Material necesario

DNI, NIE, pasaporte o libro de familia.

Listado orientativo de obras

El nivel de las obras será el que marca esta lista orientativa de obras publicada en el B.O.E. del 10 de febrero de 1995.

RENACIMIENTO

- Romanesca Anónimo (La Guitare clasique vol. B)
- Pavana 1 L. de Milán

BARROCO

- Sarabande J. S. Bach (La Guitare clasique vol. B)
- Gigue J. A. Logy (La guitarre clasique vol B)
- Chaconne D. Kellner (La guitarre clasique vol. B)
- Gavota L. Roncalli (Mis primeras piezas del Barroco)
- Pavana G. Sanz (Editorial Seemsa)

CLÁSICO-ROMÁNTICO

- Estudio nº 27 de la 1ª parte D. Aguado (Unión Musical Española)
- Estudios nº 3 y 5 para los 4 dedos D. Aguado (Unión Musical Española)
- Seis caprichos Op. 26 M. Carcassi (Unión Musical Española)
- Estudios nº 1 al 7 M. Carcassi (25 Estudios progresivos OP. 60)
- Rondós 28, 29 y 30 F. Carulli (30 Studi per Chitarra)
- Estudios nº 1, 2, 3, 4 y 8F. Sor (30 Estudios-Unión Musical Española)
- Preludios nº1 y nº 3 A. Diabelli (Siete preludios para guitarra)

- Estudios nº 21, 22, 23 y 25 M. Giuliani (Le papillon)
- Lágrima F. Tárrega (Unión Musical Española)
- Adelita F. Tárrega (Unión Musical Española)

CONTEMPORÁNEO

- Valse romantique nº 14 F. Kleinjans (Le coin de l'infance OP. 97)
- Preludios nº 1, 2, 4 y 6 P. Lerich (Seis preludios)
- Preludio nº 7 M. Ponce
- Estudio nº 6 E. Pujol (Escuela razonada de la guitarra)
- Preludios nº 6, 8, 9 y 10 R. Smith Brindle (Ten simple preludes)
- Cinco piezas B. Szordikowsky (Editorial Schott)
- Estudio nº 12 A. Tansman (12 Piezas fáciles vol. 2)
- Estudios nº 5 al 10 L. Brouwer (Estudios sencillos, 2º cuaderno)
- Preludio nº 6 C. Domeniconi (24 preludios, vol. 1)
- Preludio nº 24 C. Domeniconi (24 preludios, vol. 2)
- Six easy pictures Op. 57 J. W. Duarte
- Bagatela nº 5 J. M. Fernández (5 Bagatelas)
- Canción nº 6 A. García Abril (Vademécum 1ª parte)

Acceso a 2º y 3º cursos de Enseñanzas Profesionales

La persona que desee acceder a 2º o 3º curso de las EEPP en cualquier especialidad instrumental deberá realizar una **prueba de contenidos musicales** en la que deberá demostrar tener asimilados los objetivos y contenidos del curso anterior al que se pretenda acceder.

La estructura de la prueba será la siguiente:

Parte	Ponderación	Ejercicio	Contenido	Ponderación
1ª	30%	Lenguaje Musical	Audición	30%
			Teórico-Práctico	20%
			Ritmo	20%
			Entonación	30%
2ª	70%	Instrumento	Interpretación de repertorio y ejercicios técnicos	90%
			Lectura a primera vista	10%

Será necesario superar cada una de las partes que componen la prueba, para lo que se precisará la obtención de una calificación mínima de cinco puntos sobre diez en cada una de ellas. Los aspirantes deberán realizar todos los ejercicios que les sean solicitados, la no realización de alguno de ellos supondrá la renuncia de los aspirantes a ser calificados.

1ª PARTE. Lenguaje Musical.

ACCESO A 2º CURSO DE ENSEÑANZAS PROFESIONALES

La prueba de **Lenguaje Musical** para acceder a segundo curso consistirá en la realización de los siguientes ejercicios:

1º.- Ejercicio de audición. Dictado musical a dos voces en claves de Sol y Fa en 4ª

2º.- Ejercicio teórico-práctico con los siguientes contenidos

- Conocimiento y aplicación de signos y términos relativos a dinámica y agógica.
- Conocimiento y aplicación de los signos que modifican el ataque de los sonidos.

- Conocimiento y aplicación de ornamentos adecuados a la época de la obra interpretada.
- Conocimiento del ámbito sonoro de las claves.
- Conocimiento y práctica de las normas de escritura melódica y armónica.
- Iniciación al análisis de las obras interpretadas por los alumnos/as.
- Evolución de la escritura musical.
- Modos antiguos, eclesiásticos.
- Escalas diversas.
- Adornos barrocos.

De expresión y ornamentación:

- Conocimiento y aplicación de signos y términos relativos a dinámica y agógica.
- Conocimiento y aplicación de los signos que modifican el ataque de los sonidos.
- Conocimiento y aplicación de ornamentos adecuados a la época de la obra interpretada.

3º.- Ejercicio de ritmo en claves de “sol” y “fa en 4ª”, con las dificultades propias de las Enseñanzas Profesionales.

- Conocimiento y práctica de ritmos irregulares con estructuras fijas o variables.
- Polirritmia y polimetría.
- Práctica de ritmos simultáneos que suponen divisiones distintas de la unidad.
- Práctica de estructuras rítmicas atípicas en compases convencionales.
- Música sin compasear.
- Trabajo de las equivalencias y relaciones de valores con todas sus posibles combinaciones.
- Reconocimiento y práctica de grupos de valoración especial con duraciones y posiciones métricas varias.

4º.- Ejercicio de entonación de una melodía con acompañamiento de piano.

- Entonación de obras modales en sus diversas manifestaciones históricas y folclóricas.
- Entonación de interválica pura (no tonal).
- Entonación de fragmentos atonales.
- Improvisación sobre esquemas armónicos y formales establecidos o libres.

El Tribunal podrá efectuar cualquier pregunta teórica o teórico-práctica que considere oportuna.

Criterios de evaluación

1. Percibir, reconocer y realizar estructuras rítmicas, melódicas y armónicas ajustadas a los contenidos de 4º. Con este criterio de evaluación se pretende constatar la capacidad para ejecutar estructuras rítmicas adecuadas a este nivel con precisión y dentro de un tempo establecido y comprobar la capacidad para interpretar fragmentos melódicos con justeza de afinación en un tempo establecido además de reconocer la armonía implícita en la música interpretada.
2. Interpretar vocalmente una melodía tonal con o sin acompañamiento. Tiene por objeto comprobar la capacidad, para aplicar las técnicas de entonación y justeza de afinación, demostrar precisión rítmica y sincronización en caso de ir con acompañamiento, en un fragmento de música tonal en un tempo establecido.
3. Describir, con posterioridad a una audición musical, los rasgos característicos de la obra escuchada. Se trata de comprobar la destreza para describir de un hecho rítmico, melódico o fragmento musical escuchado, sus rasgos característicos en unos niveles previamente establecidos.
4. Reproducir por escrito de fragmentos musicales escuchados. Se trata de comprobar la destreza para reproducir un hecho rítmico, melódico o fragmento musical manteniendo correctamente el ritmo y/o la interválica del modelo escuchado
5. Comprender y tener capacidad de expresión lingüística de los contenidos prácticos. Este criterio pretende comprobar, de los conceptos aprendidos, la asimilación intelectual y su expresión lingüística.

Criterios de calificación

Se calificará con una sola nota numérica con un decimal, de 1 a 10, que será la media ponderada de los cuatro apartados que constituyen la asignatura:

Ritmo

- 10-9: Pulso muy estable y muy ágil. Sabe todas las fórmulas rítmicas. No falla ninguna nota.
- 8-7: Pulso muy estable y bastante ágil. Sabe todas las fórmulas rítmicas. No falla ninguna nota.
- 6-5: Pulso con alguna interrupción. Falla alguna fórmula rítmica. Falla alguna nota
- 4-3: No hay pulso. No sabe bastantes fórmulas rítmicas. Falla bastantes notas.
- 2-1: No hay pulso. No sabe las fórmulas rítmicas. No sabe las notas.

Entonación

- 10-9: Afina perfectamente. Se ajusta perfectamente con el acompañamiento. Hace expresión musical.
- 8-7: Afina bien. Se ajusta bien con el acompañamiento.
- 6-5: Falla algo la afinación. Se ajusta con el acompañamiento.
- 4-3: Falla bastante la afinación. No se ajusta con el acompañamiento.
- 2-1: No afina. No mide.

Audición

- Dictado:
- 10-9: Compás 1/0. Tonalidad 1/0. Línea melódica perfecta. Ritmo perfecto.
- 8-7: Compás 1/0. Tonalidad 1/0. Línea melódica casi perfecta. Ritmo casi perfecto.
- 6-5: Compás 1/0. Tonalidad 1/0. Dirección melódica buena con desajustes en la interválica. Ritmo con algunos fallos.
- 4-3: Compás 1/0. Tonalidad 1/0. No lleva bien la dirección melódica. Fallo de muchos intervalos. Ritmo con muchos fallos.
- 2-1: Compás 1/0. Tonalidad 1/0. No hay dirección melódica. Interválica mal. No hay ritmo. No escribe apenas notas.
- Puntuación asignada a cada ejercicio del control más la nota porcentuada del dictado.

Teoría, puntuación asignada al ejercicio.

2-1: Compás 1/0. Tonalidad 1/0. No hay dirección melódica. Interválica mal. No hay ritmo. No escribe apenas notas.

Resto de ejercicios, puntuación asignada a cada uno, que se sumarán a la nota porcentuada del dictado.

La CALIFICACIÓN FINAL de la prueba será expresada en la escala de 1 a 10 hasta un máximo de un decimal, debiendo obtener un cinco para superar dicha prueba.

Material necesario

- DNI, NIE, pasaporte o libro de familia.
- Lápiz.
- Goma de borrar.

ACCESO A 3º CURSO DE ENSEÑANZAS PROFESIONALES

La prueba de **Lenguaje Musical** para acceder a tercer curso consistirá en la realización de los siguientes ejercicios:

1º.- Ejercicio de audición:

- Dictado musical a dos voces, de hasta ocho compases, en el que no se especificará ni tonalidad ni compás.
- Reconocimiento de escalas diatónicas, modales, pentáfonas y exátonas.
- Dictado de intervalos armónicos escritos en su registro correcto.
- Dictado de acordes: triadas mayores y menores en estado fundamental e inversiones. Séptima de sensible y disminuida en estado fundamental

2º.- Ejercicio teórico-práctico con los contenidos de la programación de las Enseñanzas Profesionales:

- Transposición.
- Análisis melódico, armónico y formal de obras de diferentes estilos.
- Instrumentos transpositores.
- Conocimientos básicos de acústica. Sonido y ruido. Cualidades del sonido. Sistemas de afinación.

- Tipos de ritmo: melódico, armónico, dinámico...
- Distintos tipos de escalas. Adornos.
- Iniciación a las grafías contemporáneas.
- Introducción a la música contemporánea, atonalidad, politonalidad, dodecafonismo.

3º.- Ejercicio de ritmo en claves de “sol” y “fa en 4ª”, con las dificultades propias de las Enseñanzas Profesionales.

- Práctica de la música sin compasear.
- Ritmos y compases de valor añadido y de valor disminuido.
- Ritmos de danza característicos.
- Reconocimiento y práctica de ritmos que caracterizan la música de jazz, pop...

4º.- Ejercicio de entonación de una melodía con acompañamiento de piano. Se comprobará la capacidad del alumno para utilizar sus técnicas de entonación, justeza de afinación, y aplicación de las indicaciones expresivas presentes en la partitura, así como la percepción del pulso, la correcta ejecución rítmica.

El Tribunal podrá efectuar cualquier pregunta teórica o teórico-práctica que considere oportuna.

Criterios de evaluación

1. Percibir, reconocer y realizar estructuras rítmicas, melódicas y armónicas ajustadas a los contenidos de 4º. Con este criterio de evaluación se pretende constatar la capacidad para ejecutar estructuras rítmicas adecuadas a este nivel con precisión y dentro de un tempo establecido y comprobar la capacidad para interpretar fragmentos melódicos con justeza de afinación en un tempo establecido además de reconocer la armonía implícita en la música interpretada.
2. Interpretar vocalmente una melodía tonal con o sin acompañamiento. Tiene por objeto comprobar la capacidad, para aplicar las técnicas de entonación y justeza de afinación, demostrar precisión rítmica y sincronización en caso de ir con acompañamiento, en un fragmento de música tonal en un tempo establecido.

3. Describir, con posterioridad a una audición musical, los rasgos característicos de la obra escuchada. Se trata de comprobar la destreza para describir de un hecho rítmico, melódico o fragmento musical escuchado, sus rasgos característicos en unos niveles previamente establecidos.
4. Reproducir por escrito de fragmentos musicales escuchados. Se trata de comprobar la destreza para reproducir un hecho rítmico, melódico o fragmento musical manteniendo correctamente el ritmo y/o la interválica del modelo escuchado
5. Comprender y tener capacidad de expresión lingüística de los contenidos prácticos. Este criterio pretende comprobar, de los conceptos aprendidos, la asimilación intelectual y su expresión lingüística.

Criterios de calificación

Se calificará con una sola nota numérica con un decimal, de 1 a 10, que será la media ponderada de los cuatro apartados que constituyen la asignatura:

Ritmo

- 10-9: Pulso muy estable y muy ágil. Sabe todas las fórmulas rítmicas. No falla ninguna nota.
- 8-7: Pulso muy estable y bastante ágil. Sabe todas las fórmulas rítmicas. No falla ninguna nota.
- 6-5: Pulso con alguna interrupción. Falla alguna fórmula rítmica. Falla alguna nota
- 4-3: No hay pulso. No sabe bastantes fórmulas rítmicas. Falla bastantes notas.
- 2-1: No hay pulso. No sabe las fórmulas rítmicas. No sabe las notas.

Entonación

- 10-9: Afina perfectamente. Se ajusta perfectamente con el acompañamiento. Hace expresión musical.
- 8-7: Afina bien. Se ajusta bien con el acompañamiento.
- 6-5: Falla algo la afinación. Se ajusta con el acompañamiento.
- 4-3: Falla bastante la afinación. No se ajusta con el acompañamiento.
- 2-1: No afina. No mide.

Audición

- Dictado:

- 10-9: Compás 1/0. Tonalidad 1/0. Línea melódica perfecta. Ritmo perfecto.
- 8-7: Compás 1/0. Tonalidad 1/0. Línea melódica casi perfecta. Ritmo casi perfecto.
- 6-5: Compás 1/0. Tonalidad 1/0. Dirección melódica buena con desajustes en la interválica. Ritmo con algunos fallos.
- 4-3: Compás 1/0. Tonalidad 1/0. No lleva bien la dirección melódica. Fallo de muchos intervalos. Ritmo con muchos fallos.
- 2-1: Compás 1/0. Tonalidad 1/0. No hay dirección melódica. Interválica mal. No hay ritmo. No escribe apenas notas.
- Puntuación asignada a cada ejercicio del control más la nota porcentuada del dictado.

Teoría, puntuación asignada al ejercicio.

2-1: Compás 1/0. Tonalidad 1/0. No hay dirección melódica. Interválica mal. No hay ritmo. No escribe apenas notas.

Resto de ejercicios, puntuación asignada a cada uno, que se sumarán a la nota porcentuada del dictado.

La CALIFICACIÓN FINAL de la prueba será expresada en la escala de 1 a 10 hasta un máximo de un decimal, debiendo obtener un cinco para superar dicha prueba.

Material necesario

- DNI, NIE, pasaporte o libro de familia.
- Lápiz.
- Goma de borrar.

2ª PARTE. Instrumento.

a. Repertorio y ejercicios técnicos:

Interpretación de un mínimo de tres obras de diferentes estilos dentro del nivel exigido para el curso anterior al que se solicite el ingreso. Una de las obras a interpretar será de memoria y la elegirá el aspirante. El tribunal tendrá la potestad de interrumpir las interpretaciones. Las obras deberán ser originales, no se aceptarán versiones facilitadas. Se entiende también por obras: estudios y movimientos de sonata o concierto.

b. Lectura a primera vista.

Lectura a primera vista de un fragmento adecuado al instrumento, con las dificultades técnicas de las enseñanzas del curso anterior al que se pretenda acceder.

Criterios de evaluación

1–Utilizar el esfuerzo muscular y la respiración adecuados a las exigencias de la ejecución instrumental. Con este criterio se pretende evaluar el dominio de la coordinación de los movimientos y el equilibrio entre los esfuerzos musculares que se exigen necesariamente para tocar la guitarra y el grado de relajación –entendido como ausencia de tensión- que evite crispaciones innecesarias que lleven a perder el control en la ejecución.

2– Demostrar el dominio en la ejecución de estudios y obras sin desligar los aspectos técnicos de los musicales.

Este criterio evalúa la capacidad de interrelacionar los conocimientos técnicos y teóricos necesarios para alcanzar una interpretación adecuada.

3- Demostrar sensibilidad auditiva en la afinación y en el uso de las posibilidades sonoras del instrumento.

Mediante este criterio se pretende evaluar el conocimiento que el alumno tiene de las características y del funcionamiento mecánico de la guitarra y la utilización de sus posibilidades.

4- Demostrar capacidad para abordar individualmente el estudio de las obras del repertorio.

Este criterio evalúa la autonomía del alumno y su competencia para emprender el estudio individualizado y la resolución de los problemas que se le planteen en el estudio.

5- Interpretar obras de las distintas épocas y estilos como solista.

Se trata de evaluar el conocimiento que el alumno tiene del repertorio de guitarra y de sus obras más representativas, así como el grado de sensibilidad e imaginación para aplicar los criterios estéticos correspondientes.

6.-Interpretar obras de repertorio solista de acuerdo con los criterios del estilo correspondiente.

Mediante este criterio se valora el dominio y la comprensión que el alumnado posee de las obras, así como de la capacidad de concentración sobre el resultado sonoro de las mismas.

7- Demostrar la autonomía necesaria para abordar la interpretación dentro de los márgenes de flexibilidad que permita el texto musical.

Este criterio pretende evaluar el concepto personal estilístico y la libertad de interpretación dentro del respeto al texto.

8- Presentar en público un programa adecuado a su nivel demostrando capacidad comunicativa y calidad artística.

Con este criterio se pretende evaluar la capacidad de autocontrol y grado de madurez de su personalidad artística.

Criterios de calificación

La calificación se expresará numéricamente con la escala de 0 a 10, con un decimal, siendo necesario un mínimo de 5 para aprobar.

Los porcentajes para esta prueba serán los siguientes:

Interpretación de tres obras de diferentes estilos: 90%

9 - 10 Interpretación realizada con fluidez y seguridad técnica

Atención a las dinámicas y el fraseo

Control del sonido.

Tempo convincente desde el punto de vista musical

Sensibilidad para el detalle musical y el carácter de la obra

7 - 8 Interpretación realizada con seguridad técnica

Evidencia de control del sonido.

Tempo adecuado y mantenido

Uso correcto de las dinámicas y el fraseo

Capacidad de respuesta al estilo

5 - 6 Seguridad general en las notas y el ritmo

Técnicamente adecuado

Sentido razonable de la continuidad

Evidencia de una cuidadosa preparación

Rápida recuperación de cualquier tropiezo

4 Justo por debajo del nivel aceptable de precisión en general

Falta de continuidad

Pobre recuperación de los tropiezos

Errores en el ritmo

Sonido pobre

Evidencia de falta de preparación

Limitaciones en el uso de recursos musicales

2 - 3 Serias dificultades con las notas y/o el ritmo

Interrupciones frecuentes

Seria falta de control del sonido

Tan sólo algunos pasajes dominados

Incapaz de continuar sin errores más de una breve parte

Técnicamente inadecuado

0 - 1 No se presenta trabajo alguno

Lectura a primera vista: 10%

Material necesario

DNI, NIE, pasaporte o libro de familia.

Listado orientativo de obras

2º curso de Enseñanzas Profesionales

ESTUDIOS:

CLÁSICO-ROMÁNTICAS

- D. Aguado "Método para guitarra" 2ª parte nº 1-5 (Ed. U.M.E.)
- F. Sor "30 Estudios" 4-7 (ed.U.M.E.)
- M. Carcassi "25 Estudios melódicos progresivos" op. 60 nº 8-11
- N. Coste "25 Estudios" op. 38 nº 1-3 (Ed.U.M.E.)
- M. Giuliani "La Mariposa" nº20-32

CONTEMPORÁNEO

- L. Brouwer "Estudio nº 9"
- M. C. Tedesco "Appunti" cuaderno 1 nº 1-3

OBRAS:

RENACENTISTAS:

Transcripciones de la guitarra, vihuela y laúd renacentistas de autores como L.Milán, Pisador, Mudarra, Dowland, Valderrábano, etc.

BARROCAS:

Transcripciones de la guitarra y laúd barrocos de autores como Gaspar Sanz, R.de Visée, Santiago de Murcia, etc.

CLÁSICO-ROMÁNTICAS:

Preludios, andantes minuetos, rondos, rondocinos, caprichos, etc. de autores como Sor, Tárrega, Carcassi, Giuliani, Aguado, etc.

CONTEMPORÁNEAS:

- M. .M Ponce Preludios 1-6
- R.S Brindle Preludios 6-10
- P. Lerich Preludios 3, 5
- J. Absil Preludio y Barcarolla
- R. Barbier Preludio y Allegro
- J. Cardoso “Suite de los Mita-i”,
- F. Poulenc “Sarabande”
- F. Kleynjans “Le coin de l’infance”.

3º curso de Enseñanzas Profesionales

ESTUDIOS:

CLÁSICO-ROMÁNTICO

- D. Aguado “Método de guitarra” 2ª parte nº 5-11 (Ed.U.M.E.)
- F. Sor “30 Estudios de guitarra” nº 9-12 (Ed.U.M.E.)
- M. Carcassi “25 Estudios melódicos progresivos” nº 11-17 (Ed.U.M.E.)
- N. Coste “25 Estudios” op. 38 nº 3-7 (Ed.U.M.E.)
- M. Giuliani ”La Mariposa” nº 20-25

CONTEMPORÁNEO

- M. C. Tedesco “Appunti” op. 210 cuaderno 1, nº 1-5 OBRAS:

RENACENTISTAS:

Transcripciones para guitarra renacentista.

BARROCAS:

Piezas de danzas y preludios de Gaspar Sanz, Santiago de Murcia, F.Corbetta...

CLÁSICO-ROMÁNTICAS:

Preludios, allegretos, andantinos, minuets, vales, rondoncinos, etc de Giuliani, Paganini, Diabelli, Sor, Carcassi, Aguado, Coste, etc.

CONTEMPORÁNEAS:

- M. .M. Ponce Scherzino mexicano
- M. .M. Ponce Preludios
- Uhl Preludio, Malinconia, Aria
- F. M. Torroba Burgalesa
- J. Cardoso Milonga.

Acceso a 4º y 5º cursos de Enseñanzas Profesionales

La persona que desee acceder a 4º o 5º curso de las EEPP en cualquier especialidad instrumental deberá realizar una **prueba de contenidos musicales** en la que deberá demostrar tener asimilados los objetivos y contenidos del curso anterior al que se pretenda acceder.

La estructura de la prueba será la siguiente:

Parte	Ejercicio	Contenido	Ponderación	
1ª	30%	Capacidad auditiva y conocimientos teórico-prácticos	Armonía	35%
			Historia de la Música	35%
			Piano Complementario	30%
2ª	70%	Instrumento	Interpretación de repertorio y ejercicios técnicos	90%
			Lectura a primera vista	10%

Será necesario superar cada una de las partes que componen la prueba, para lo que se precisará la obtención de una calificación mínima de cinco puntos sobre diez en cada una de ellas. Los aspirantes deberán realizar todos los ejercicios que les sean solicitados, la no realización de alguno de ellos supondrá la renuncia de los aspirantes a ser calificados.

1ª PARTE. Capacidad auditiva y conocimientos teórico-prácticos.

a. ARMONÍA:

Acceso a 4º curso de Enseñanzas Profesionales

En lo que concierne a la parte de Armonía, los contenidos para el acceso a 4º EEPP serán los siguientes:

Armonía. Tonalidad. Modos mayor y menor. El fenómeno físico-armónico. Acorde. Grados. Conducción de voces a cuatro partes. Equilibrio sonoro del acorde. Funciones armónicas. Notas reales y de adorno. Estados y disposiciones del acorde. Estructura y células armónicas. Acordes estructurales y acordes de adorno. Progresiones no modulantes. Modulación al tono del relativo. Dominantes secundarias básicas. Acordes: Triada (diatónico en todos sus estados). Cuatriada (de dominante en todos sus estados). Cadencias

La prueba consistirá en:

1. Ejercicio técnico

- Realización de un bajo cifrado a cuatro voces de unos 8 -10 compases
- Creación de una pieza musical para piano y melodía de una longitud de unos 8 compases.

2. Ejercicio de análisis

- Análisis de una breve pieza musical de estilo barroco o clásico.

3. Ejercicio de dictado

- Reconocimiento auditivo de una estructura armónica de unos 8-9 compases.

Criterios de evaluación

1. Técnica

- Conducir voces en enlaces armónicos con acordes tríadas y cuatríadas: séptima de dominante. Con este criterio se fomentará la dirección y fluidez de movimiento de las voces en la textura homofónica.
- Manejar los fundamentos básicos de la textura de melodía acompañada, y la escritura para piano aplicada a esta textura. Con este criterio se ejercitará la relación entre armonía y melodía asociando ambas al desarrollo formal.
- Demostrar el control de pequeñas estructuras armónicas no modulantes. Este criterio facilitará la comprensión de las funciones armónicas.

2. Análisis

- Discernir la distribución formal y armónica de obras del repertorio clásico y del primer romanticismo. Con este criterio se pretende una asociación, comparación y crecimiento entre las partituras propuestas y la escritura de creación propia.
- Determinar el tratamiento melódico y rítmico en obras del repertorio clásico y del primer romanticismo. Con este criterio se pretende comprender en lo que consiste una melodía y sus derivaciones.

3. Dictado

- Identificar los siguientes acordes tríada: perfecto mayor y menor en sus diferentes estados, aumentado y disminuido; así como los acordes cuatríada: de séptima de dominante en sus diferentes estados. Con este criterio se pretende desarrollar la escucha de organizaciones verticales de alturas y su diferenciación.
- Identificar estructuras armónicas homófonas, de acordes: tríada y cuatríada de dominante. Con este criterio se pretende desarrollar la escucha de organizaciones verticales de alturas, su movimiento, ritmo armónico y diferenciación.

Criterios de calificación

- Técnica 80%
- Análisis 15%
- Dictado 5%

Material necesario

- DNI, NIE, pasaporte o libro de familia.
- Lápiz.
- Goma de borrar.

Acceso a 5º curso de Enseñanzas Profesionales

En lo que concierne la parte de Armonía, los contenidos para el acceso a 5º EEPP serán los siguientes:

- a. La melodía acompañada y la escritura para coro. Conducción de voces en distintas texturas. Procesos cadenciales; cuarta y sexta cadencial. Serie de sextas y serie de séptimas; progresiones modulantes. Pedal de dominante y pedal de tónica.
- b. Discurso musical. Procesos de articulación, construcción, continuidad y tensión. Aspectos armónicos, melódicos y rítmicos. Tipos formales. Acordes: Triada (diatónicos), acordes de la región de la subdominante menor, dominantes secundarias, cuatríada (de dominante, Séptima de sensible, Séptima disminuida, Séptima diatónica), quintíada (novena mayor y menor de dominante); séptima de dominante sobre tónica, sexta aumentada.

La prueba consistirá en:

1. Ejercicio técnico:

- Creación de una pieza musical para piano e instrumento solista de una longitud de, al menos, 16 compases.

2. Ejercicio de análisis:

- Análisis de una breve pieza musical de estilo barroco, clásico o romántico.

3. Ejercicio de dictado:

- Reconocimiento auditivo de una estructura armónica de entre 8 y 12 compases.

Criterios de evaluación

1. Técnica

- Conducir voces en enlaces armónicos, en acordes: novena mayor y menor de dominante; dominante, sobre tónica, séptima disminuida y de sensible. Este criterio proporcionará un movimiento correcto de las notas de los acordes y una comprensión de la variabilidad en la frecuencia armónica.

- Conducir voces en enlaces armónicos; con especial alusión al acorde de sexta aumentada (italiana, alemana, francesa y suiza). Con este criterio se pretende posibilitar la interrelación entre melodía, ritmo, forma y textura de acompañamiento con procesos armónicos.

- Controlar pequeñas estructuras armónicas modulantes. Con este criterio el alumno conocerá la necesidad de cambio de tónica en el sistema tonal y la frecuencia en la que se produce.

- Conducir voces en enlaces armónicos aplicando la resolución excepcional a la nota sensible y a las disonancias. Mediante este criterio el alumno aprenderá los movimientos interválicos, fluctuación y direccionalidad de la armonía cromática.

- Construir melodías basadas en motivos temáticos y su evolución. Con este criterio se desarrollará la capacidad de elaboración melódica así como expandir la concepción del fraseo.

- Crear y manejar texturas de melodía acompañada. Con este criterio se pretende posibilitar la interrelación entre melodía, ritmo, forma y textura de acompañamiento con procesos armónicos

2. Análisis

- Discernir la distribución formal y armónica de obras del repertorio romántico medio y tardío. Con este criterio se pretende desarrollar la percepción de espacios, dimensiones y tiempos en una obra musical.
- Determinar el tratamiento melódico y rítmico en obras del repertorio romántico medio y tardío. Con este criterio se pretende comprender en lo que consiste una melodía y sus posteriores evoluciones.
- Atender a los parámetros conducentes de la obra, como: contrapuntístico, tímbrico, polifónico, de densidad, textural, mixtural y fenomenológico (tensional). Con este criterio se pretende desarrollar una comprensión musical integral.

3. Dictado

- Identificar los siguientes acordes: novena mayor y menor de dominante; Séptima diatónica; séptima de dominante, séptima disminuida, dominante sobre tónica.
- Identificar estructuras armónicas homófonas incorporando figuración, de acordes del curso anterior añadiendo: séptima de dominante, novena mayor y menor de dominante, dominante sobre tónica; incluyendo acordes de la región de la subdominante menor.

Criterios de calificación

- Técnica 80%
- Análisis 15%
- Dictado 5%

Material necesario

- DNI, NIE, pasaporte o libro de familia.
- Lápiz.
- Goma de borrar.

b. HISTORIA DE LA MÚSICA:

La prueba de Historia de la Música para aquellos alumnos que soliciten ingresar en 4º, 5º o 6º de las enseñanzas profesionales de música consistirá en un examen escrito en

el que se deberán relacionar conceptos, preguntas tipo test, preguntas largas y comentarios de audiciones. Los contenidos serán los siguientes:

Acceso a 4º curso de Enseñanzas Profesionales

- CONTEXTO, MÚSICOS, INSTRUMENTOS: La sociedad y la música, personas o instituciones que financian o apoyan actividades musicales. Principales profesiones relacionadas con la música. Músicos más importantes. Principales instrumentos de cada época.
- Edad Media (400-1450) Los primeros músicos occidentales, clérigos, juglares trovadores, ministriles. La primera generación de compositores franco-flamencos. Instrumentos de la época.
- Renacimiento (1450-1600) Músicos de capilla, músicos de corte, maestros de capilla. Compositores franco-flamencos, Palestrina, Victoria, Cabezón. Instrumentos de la época.
- Barroco (1600-1750) Músicos de capilla, músicos de corte, maestros de capilla. Purcell, Corelli, Vivaldi, Bach, Händel, D. Scarlatti. Instrumentos de la época.
- Clasicismo (1750-1825) Músicos autónomos. Haydn, Mozart, Beethoven, Schubert. Instrumentos de la época.
- Romanticismo (1825-1900) Músicos autónomos. Los nacionalistas rusos, bohemios, españoles... Schumann, Chopin, Berlioz, Liszt, Wagner, Bruckner, Brahms. Instrumentos de la época.
- Siglo XX (1900-2015) Músicos autónomos. Mahler, Debussy, Ravel, Bartok, Stravinsky, Messiaen, Ligeti. Instrumentos de la época.

Acceso a 5º curso de Enseñanzas Profesionales

- GÉNEROS MUSICALES: evolución, características formales.
- Edad Media (400-1450) El canto gregoriano: cantos de la misa y del oficio, himnos. Canciones profanas. Primeros géneros polifónicos: conductus, motete. Las “formes fixes” francesas, las canciones italianas. La cantiga.
- Renacimiento (1450-1600) El motete del Renacimiento y la misa polifónica. La música y la polifonía en los territorios luteranos y anglicanos. La chanson del Renacimiento y otros géneros profanos:
- villancico, madrigal. La primera música específicamente instrumental: el ricercare, el tiento, las danzas, las variaciones.

- Barroco (1600-1750) La ópera, la cantata, el oratorio y las Pasiones, las danzas y la suite, la sonata en trio, el concierto grosso y el concierto solista, la obertura de ópera y la sinfonía.
- Clasicismo (1750-1825) Misa, oratorio, Lied, ópera, sonata, concierto, sinfonía.
- Romanticismo (1825-1900) Misa, oratorio, Lied, ópera, piezas breves, sonata, concierto, sinfonía, poema sinfónico.
- Siglo XX (1900-2015) Lied, ópera, forma abierta, concierto, sinfonía.

Criterios de evaluación

Los criterios de evaluación, que serán comunes para los dos cursos, serán los siguientes:

1. Identificar, a través de la audición, obras de diferentes épocas y describir sus rasgos más característicos. Este criterio evalúa la capacidad del alumno para captar el carácter, el género, la estructura formal y los rasgos estilísticos más importantes de las obras escuchadas.
2. Identificar, a través de la audición con partitura de obras de diferentes épocas y estilos los rasgos esenciales de los diferentes períodos históricos. Mediante este criterio se evalúan los conocimientos del alumno en lo relativo a la distinción de los distintos estilos y sus peculiaridades.
3. Realizar un comentario crítico a partir de la audición de una obra determinada. Este criterio trata de evaluar la capacidad del alumno para valorar un hecho musical concreto desde una perspectiva personal.
4. Por medio de la audición y/o análisis, situar cronológicamente y comparar obras musicales de similares características, representativas de los principales estilos o escuelas, señalando semejanzas y diferencias entre ellas. Mediante este criterio de evaluación se pretende comprobar si el alumno identifica y sitúa cronológicamente los diferentes períodos de la Historia de la Música y si distingue sus principales características.
5. Interrelacionar la Historia de la Música con la de otros aspectos de la cultura, y el pensamiento. Mediante este criterio de evaluación se pretende comprobar la evolución del pensamiento crítico del alumno, en lo referente a su capacidad de valoración de las distintas etapas de la Historia de la Música, en lo global, o de

determinados autores u obras, en lo particular, dentro del contexto social y cultural en que se produjeron.

6. Identificar las circunstancias de todo tipo (políticas, culturales, económicas, ideológicas) que puedan incidir en el desarrollo evolutivo de las distintas épocas, estilos o autores más representativos de la Historia de la Música. Con este criterio se pretende evaluar la capacidad del alumno para analizar la complejidad de circunstancias e intereses (políticos, culturales, económicos, ideológicos) que, por su importancia determinen el posterior desarrollo de una época, un estilo o un autor determinado.
7. Realizar comentarios sobre relativos a la música o de contenido musical, tanto desde el punto de vista histórico como estético. Este criterio evalúa la capacidad del alumno para captar y describir los planteamientos plasmados por el autor y relacionarlos con las corrientes estilísticas de una época concreta.

Criterios de calificación

- Ejercicio escrito 100%

Material necesario

- DNI, NIE, pasaporte o libro de familia.
- Lápiz, bolígrafo, goma de borrar, etc.

c. PIANO COMPLEMENTARIO:

Se realizará una prueba al piano con una duración aproximada de media hora. Se permitirán 10 minutos de preparación (sin piano) para la prueba de «realización de estructuras». Se permitirán 5 minutos de preparación (sin piano) para la prueba de «lectura a vista». El tribunal podrá hacer uso de bases de audio para la «realización de estructuras». Los contenidos serán los siguientes:

Acceso a 4º curso de Enseñanzas Profesionales

- El aspirante presentará un repertorio de 2 obras al piano del nivel de los contenidos de Piano Complementario de 3º de Grado Profesional, de las cuales interpretará las que el tribunal le indique. Repertorio orientativo: Kabalevsky, *Op. 37*

y 39; Czerny, *Op. 139*; A. G. Abril, *Cuaderno de Adriana nº 1*; Loeschörn, *Op. 181*; Bach, *Álbum de Ana Magdalena*; Bela Bartok, *For children*.

- Realización de enlaces de acordes siguiendo un esquema armónico de 8 compases I-IV-V⁷-I en tonalidades de hasta una alteración en la armadura.
- Lectura a primera vista y armonización de un breve pasaje en posición fija con una alteración en la armadura.

Acceso a 5º curso de Enseñanzas Profesionales

- El aspirante presentará un repertorio de 2 obras al piano del nivel de los contenidos de Piano Complementario de 4º de Grado Profesional, de las cuales interpretará las que el tribunal le indique. Repertorio orientativo: Bartok, *Mikrokosmos I*; Bach, *Álbum de Ana Magdalena*; Clementi, *Sonatina nº 1*; Beethoven, *Sonatina nº 5*; pequeñas piezas de blues, rock, boogies, etc.
 - Realización de enlaces de acordes siguiendo un esquema armónico de 8 compases en el que aparezcan los grados I, II⁷, IV, V⁷ y VI (el acorde de V con 7ª de dominante) en tonalidades de hasta 2 alteraciones en la armadura.
 - Lectura a primera vista y armonización de un breve pasaje en posición fija con dos alteraciones en la armadura.

Criterios de evaluación

1. Leer textos a primera vista (partituras y cifrado funcional y armónico).

Este criterio de evaluación pretende constatar la capacidad del alumno para desenvolverse con cierto grado de autonomía en la lectura de un texto instrumental, ya sea partitura escrita o realizada con bajo cifrado armónico o americano.

2. Mostrar capacidad de aprendizaje progresivo individual en las obras propuestas.

Este criterio de evaluación pretende verificar que los alumnos son capaces de aplicar en su estudio las indicaciones de los profesores y, con ellas, desarrollar una autonomía de trabajo que les permita una cierta valoración de su rendimiento.

3. Llegar a través del análisis a la estructura armónica interna de un fragmento de partitura para teclado.

Mediante este criterio se podrá valorar la capacidad del alumno para utilizar el análisis como medio para hallar la estructura armónica subyacente en un fragmento de música, y

determinar los diferentes tratamientos a que la misma ha sido sometida por el compositor para la realización de la obra.

4. *Lectura armónica de un fragmento sencillo de partitura para teclado.*

Mediante este criterio se podrán valorar los conocimientos analíticos del alumno en lo referente a la identificación de las estructuras armónicas básicas, mediante un ejercicio de lectura basado principalmente en la eliminación de todo aquello que no sea esencial desde el punto de vista de dichas estructuras.

5. *Realización, con un ritmo básico, de los acordes señalados en la partitura de una canción de música ligera elegida previamente, en la que sólo aparezcan la melodía y el cifrado americano.*

Mediante este criterio de evaluación se trata de valorar el grado de desarrollo en el alumno de la capacidad para dar forma instrumental a través de la descodificación del cifrado de su armonización, según el sistema americano, así como el conocimiento de éste y la soltura en su manejo.

6. *Lectura simplificada de obras o fragmentos con disposiciones armónicas típicamente pianísticas (arpeggios, etc.).*

Mediante este criterio se evalúa la capacidad del alumno para leer e interpretar piezas para piano, adecuadas a su nivel.

Criterios de calificación

1º- **Interpretación de obras** para teclado: 45 %.

2º- **Acompañamiento** al piano, sobre partitura o estructura armónica con diversos patrones: 45 %.

3º - **Lectura** a primera vista: 10 %.

Cada uno de estos aspectos será puntuado de 0 a 10 hasta un decimal.

Material necesario

- DNI, NIE, pasaporte o libro de familia.

2ª PARTE. Instrumento.

a. Repertorio y ejercicios técnicos:

Interpretación de un mínimo de tres obras de diferentes estilos dentro del nivel exigido para el curso anterior al que se solicite el ingreso. Una de las obras a interpretar será de memoria y la elegirá el aspirante. El tribunal tendrá la potestad de interrumpir las interpretaciones. Las obras deberán ser originales, no se aceptarán versiones facilitadas. Se entiende también por obras: estudios y movimientos de sonata o concierto.

b. Lectura a primera vista.

Lectura a primera vista de un fragmento adecuado al instrumento, con las dificultades técnicas de las enseñanzas del curso anterior al que se pretenda acceder.

Criterios de evaluación

1–Utilizar el esfuerzo muscular y la respiración adecuados a las exigencias de la ejecución instrumental. Con este criterio se pretende evaluar el dominio de la coordinación de los movimientos y el equilibrio entre los esfuerzos musculares que se exigen necesariamente para tocar la guitarra y el grado de relajación –entendido como ausencia de tensión- que evite crispaciones innecesarias que lleven a perder el control en la ejecución.

2– Demostrar el dominio en la ejecución de estudios y obras sin desligar los aspectos técnicos de los musicales.

Este criterio evalúa la capacidad de interrelacionar los conocimientos técnicos y teóricos necesarios para alcanzar una interpretación adecuada.

3- Demostrar sensibilidad auditiva en la afinación y en el uso de las posibilidades sonoras del instrumento.

Mediante este criterio se pretende evaluar el conocimiento que el alumno tiene de las características y del funcionamiento mecánico de la guitarra y la utilización de sus posibilidades.

4- Demostrar capacidad para abordar individualmente el estudio de las obras del repertorio.

Este criterio evalúa la autonomía del alumno y su competencia para emprender el estudio individualizado y la resolución de los problemas que se le planteen en el estudio.

5- Interpretar obras de las distintas épocas y estilos como solista.

Se trata de evaluar el conocimiento que el alumno tiene del repertorio de guitarra y de sus obras más representativas, así como el grado de sensibilidad e imaginación para aplicar los criterios estéticos correspondientes.

6.- Interpretar obras de repertorio solista de acuerdo con los criterios del estilo correspondiente.

Mediante este criterio se valora el dominio y la comprensión que el alumnado posee de las obras, así como de la capacidad de concentración sobre el resultado sonoro de las mismas.

7- Demostrar la autonomía necesaria para abordar la interpretación dentro de los márgenes de flexibilidad que permita el texto musical.

Este criterio pretende evaluar el concepto personal estilístico y la libertad de interpretación dentro del respeto al texto.

8- Presentar en público un programa adecuado a su nivel demostrando capacidad comunicativa y calidad artística.

Con este criterio se pretende evaluar la capacidad de autocontrol y grado de madurez de su personalidad artística.

Criterios de calificación

La calificación se expresará numéricamente con la escala de 0 a 10, con un decimal, siendo necesario un mínimo de 5 para aprobar.

Los porcentajes para esta prueba serán los siguientes:

Interpretación de tres obras de diferentes estilos: 90%

9 - 10 Interpretación realizada con fluidez y seguridad técnica

Atención a las dinámicas y el fraseo

Control del sonido.

Tempo convincente desde el punto de vista musical

Sensibilidad para el detalle musical y el carácter de la obra

7 - 8 Interpretación realizada con seguridad técnica

Evidencia de control del sonido.

Tempo adecuado y mantenido

Uso correcto de las dinámicas y el fraseo

Capacidad de respuesta al estilo

5 - 6 Seguridad general en las notas y el ritmo

Técnicamente adecuado

Sentido razonable de la continuidad

Evidencia de una cuidadosa preparación

Rápida recuperación de cualquier tropiezo

4 Justo por debajo del nivel aceptable de precisión en general

Falta de continuidad

Pobre recuperación de los tropiezos

Errores en el ritmo

Sonido pobre

Evidencia de falta de preparación

Limitaciones en el uso de recursos musicales

2 - 3 Serias dificultades con las notas y/o el ritmo

Interrupciones frecuentes

Seria falta de control del sonido

Tan sólo algunos pasajes dominados

Incapaz de continuar sin errores más de una breve parte

Técnicamente inadecuado

0 - 1 No se presenta trabajo alguno

Lectura a primera vista: 10%.

Material necesario

DNI, NIE, pasaporte o libro de familia.

Listado orientativo de obras

4º curso de Enseñanzas Profesionales

ESTUDIOS:

CLÁSICO-ROMÁNTICOS:

- F. Sor "30 Estudios" nº 12-16 (Ed. U.M.E.)
- M. Carcassi "25 Estudios melódicos progresivos" op.60 nº 18-22 (Ed. U.M.E.)
- N. Coste "25 Estudios" op. 38 nº 7-10 (Ed.U.M.E.)
- CONTEMPORÁNEOS:
- M. C. Tedesco "Appunti" op 210 cuaderno 1 nº 6-8
- L. Brouwer "Estudios sencillos" 11-12,15

OBRAS:

Renacentistas:

- L. Milán "Seis pавanas"
- L. Narváez "Canción del Emperador"
- L. Narvaez "Diferencias sobre Guárdame las Vacas"
- E. Valderrábano "Soneto"
- En general piezas de estas características de vihuelistas españoles.

Barrocas:

- G.A.Brescianello "Partitas"

Se considerará como una obra dos o tres danzas de Suite de distinto carácter, transcritas para la guitarra barroca.

Autores: Gaspar Sanz, S. De Murcia, R. De Visée, etc.

Clásico-Románticas:

Preludios, vales, minuetos, contradanzas, divertimentos, etc. de Giuliani, Aguado, Sor, Carcassi, Regondi, Diabelli, etc.

Contemporáneas:

- M. Llobet "Canciones catalanas"
- F. M. Torroba "Torija" "Romance de los pinos"
- J. Rodrigo "Tres pequeñas piezas"

A.Lauro "Valses venezolanos".

5º curso de las Enseñanzas Profesionales

ESTUDIOS:

CLÁSICO-ROMÁNTICOS:

- D. Aguado "Método de guitarra" 3ª parte 1-8 (Ed. U.M.E.)
- F. Sor "30 Estudios" 16-17 (Ed. U.M.E.)
- N. Coste "25 Estudios" op. 38 (7-15) (Ed. U.M.E.)
- F. Tárrega Estudios de velocidad
- E. Pujol "Escuela Razonada de la guitarra" Libro IV, 40-51
- M. Carcassi "25 Estudios melódicos progresivos" op. 60 (22-25) (Ed. U.M.E.)

CONTEMPORÁNEOS:

- M. C. Tedesco "Appunti" op. 210, cuaderno, 1 nº 8-11
- L. Brouwer "Estudios sencillos" 13-14, 16,19.

OBRAS:

Renacentistas:

- L. Milán "Seis Pavanas"
- A.Mudarra "Fantasia que contrahace el arpa a la manera de Ludovico"

- LeRoy “Pasamezze” con su glosa

Barrocas:

Tres piezas o danzas de suites de distinto carácter, transcritas de la guitarra Barroca.

Autores: Gaspar Sanz, S. De Murcia, R. De Visée, L. Roncalli, etc.

Clásico-Románticas:

- F. Carulli “Seis divertimentos”
- D. Aguado Valses y Minuetos
- J. K. Mertz “Bardenklänge”, “Romanza”

Contemporáneas:

- M. Llobet “Canciones Catalanas”
- H. Villalobos “Preludios”
- J. Rodrigo “Sarabanda lejana”
- L. Brouwer “Canción de cuna”, “Ojos Brujos”
- F. M. Torroba “Sigüenza” de los Castillos de España.
- E. S. Maza “Habanera.

Acceso a 6º curso de Enseñanzas Profesionales

La persona que desee acceder a 6º curso de las EEPP en cualquier especialidad instrumental deberá realizar una **prueba de contenidos musicales** en la que deberá demostrar tener asimilados los objetivos y contenidos del curso anterior al que se pretenda acceder.

La estructura de la prueba será la siguiente:

Parte	Ejercicio	Contenido	Ponderación	
1ª	30%	Capacidad auditiva y conocimientos teórico-prácticos	Análisis o Fundamentos de Composición	35%
			Historia de la Música	35%
			Piano Complementario	30%
2ª	70%	Instrumento	Interpretación de repertorio y ejercicios técnicos	90%
			Lectura a primera vista	10%

Será necesario superar cada una de las partes que componen la prueba, para lo que se precisará la obtención de una calificación mínima de cinco puntos sobre diez en cada una de ellas. Los aspirantes deberán realizar todos los ejercicios que les sean solicitados, la no realización de alguno de ellos supondrá la renuncia de los aspirantes a ser calificados.

1ª PARTE. Capacidad auditiva y conocimientos teórico-prácticos.

a. ANÁLISIS:

En lo que concierne la parte de **Análisis**, se evaluarán los siguientes contenidos:

El canto llano. Los Modos eclesiásticos. Primeras polifonías: Organum paralelo y Discanto. Polifonías góticas: Organum Florido, Cláusula, Motete y Conductus. Ars Nova: Motete isorrítmico, Misa polifónica, el canon (y sus diferentes denominaciones según su origen). la Canción con estribillo (virelai, ballada, rondeau). Renacimiento. Polifonía vocal Sacra: Motete y Misa. Barroco. El canon en Bach. La invención, la sonata barroca, la fuga. La sonata clásica. Tema con variaciones.

La prueba consistirá en los siguientes ejercicios:

1. Análisis

- Análisis de una pieza musical de estilo barroco, clásico o romántico.

2. Audición

- Reconocimiento y análisis auditivo de las características armónicas, formales, rítmicas y melódicas de una breve pieza musical de estilo barroco, clásico o romántico.

Criterios de evaluación

1. Análisis

Reconocer analíticamente los distintos recursos compositivos (estético, estilístico, formal-estructural, armónico, melódico, contrapuntístico, rítmico, tímbrico, polifónico, textural), en partituras pertenecientes al período comprendido entre el Medievo y el Clasicismo. Con este criterio se pretende integrar coherentemente dichos aspectos en la comprensión de una obra musical.

2. Audición

- Identificar auditiva y analíticamente, en obras de todas las épocas, las características instrumentales y las relaciones creadas por el compositor entre la instrumentación y el resto de los elementos que configuran la estructura musical, las diferentes configuraciones tímbricas y de textura, en obras todos los estilos. Con este criterio se pretende comprender la implicación de la instrumentación y de todos los parámetros musicales como constructores de una obra musical.
- Identificar auditivamente los elementos y procedimientos que configuran la forma a gran escala. Con este criterio se pretende comprender la importancia de la estructura formal.

Criterios de calificación

- Análisis 90%
- Audición 10%

Material necesario

- DNI, NIE, pasaporte o libro de familia.
- Lápiz, bolígrafo, goma de borrar, etc.

b. FUNDAMENTOS DE COMPOSICIÓN:

En lo que concierne la parte de **Fundamentos de composición**, se evaluarán los siguientes contenidos:

El canto llano. Los Modos eclesiásticos. Primeras polifonías: Organum paralelo y Discanto. Polifonías góticas: Organum Florido, Cláusula, Motete y Conductus. Ars Nova: Motete isorrítmico, Misa polifónica, el canon (y sus diferentes denominaciones según su origen), Renacimiento. Polifonía vocal Sacra: Motete y Misa. Polifonía vocal Profana: Madrigal. Trabajo del contrapunto vocal del s. XVI utilizando las distintas especies. Polifonía instrumental: Ricercare, diferencias y ostinati. Barroco: El canon en todas sus posibles manifestaciones. La invención, la sonata barroca, la fuga y el coral Luterano.

La prueba consistirá en un examen que incluirá los siguientes ejercicios:

1. Técnica

- Realizar la composición de una pieza musical polifónica de 20 - 30 compases de longitud en uno de estos tres estilos:
 - Medieval (Ars Antiqua, Escuela de Notre Dame, Ars Nova),
 - Primer renacimiento (motete, movimiento de una misa)
 - Barroco (canones diversos, invenciones a dos voces)

2. Análisis

- Análisis de una pieza musical de estilo medieval, primer renacimiento o barroco.

3. Dictado

- Reconocimiento auditivo de una estructura armónica con características polifónicas de entre 8 y 12 compases de duración.

Criterios de evaluación

1. Técnica

- Demostración del control estético, estilístico y formal-estructural, armónico, melódico, contrapuntístico, rítmico, tímbrico, polifónico, textural, mixtural, de polarizaciones, tensional y de densidades.

2. Análisis

- Reconocer analíticamente los distintos recursos compositivos (estético, estilístico, formal-estructural, armónico, melódico, contrapuntístico, rítmico, tímbrico, polifónico, textural, mixtural, polaridad, tensional y densidades), en partituras pertenecientes al período comprendido entre el Medievo y el Clasicismo.

3. Dictado

- Identificar los siguientes acordes: tríada: perfecto mayor y menor en sus diferentes estados, aumentado y disminuido; cuatríada: de séptima de dominante, novena mayor y menor de dominante; Séptima diatónica; séptima de dominante, séptima disminuida, dominante sobre tónica, en sus diferentes estados. Con este criterio se pretende desarrollar la escucha de organizaciones verticales de alturas y su diferenciación.
- Identificar estructuras armónicas homófonas incorporando figuración, de acordes del curso anterior añadiendo acordes de: novena mayor y menor de dominante; novena mayor y menor de dominante; séptima de dominante, séptima disminuida y de sensible, dominante sobre tónica, incluyendo acordes de la región de la subdominante menor.

Criterios de calificación

Técnica: 80%

Análisis: 15%

Dictado: 5%

Material necesario

- DNI, NIE, pasaporte o libro de familia.
- Lápiz, bolígrafo, goma de borrar, etc.

c. HISTORIA DE LA MÚSICA:

La prueba de Historia de la Música para aquellos alumnos que soliciten ingresar en 6º de las enseñanzas profesionales de música consistirá en un examen escrito en el que se deberán relacionar conceptos, preguntas tipo test, preguntas largas y comentarios de audiciones. Los contenidos serán los siguientes:

- TRANSMISIÓN, ESCRITURA, INTERPRETACIÓN:
- Edad Media (400-1450): neumas, polifonía.
- Renacimiento (1450-1600): imprenta, notación mensural, tablaturas.
- Barroco (1600-1750), Clasicismo (1750-1825), Romanticismo (1825-1900) y Siglo XX (1900-2015): La difusión de la música. Tempo, irregularidades rítmicas, articulación, improvisación.

Criterios de evaluación

1. Identificar, a través de la audición, obras de diferentes épocas y describir sus rasgos más característicos. Este criterio evalúa la capacidad del alumno para captar el carácter, el género, la estructura formal y los rasgos estilísticos más importantes de las obras escuchadas.
2. Identificar, a través de la audición con partitura de obras de diferentes épocas y estilos los rasgos esenciales de los diferentes períodos históricos. Mediante este criterio se evalúan los conocimientos del alumno en lo relativo a la distinción de los distintos estilos y sus peculiaridades.
3. Realizar un comentario crítico a partir de la audición de una obra determinada. Este criterio trata de evaluar la capacidad del alumno para valorar un hecho musical concreto desde una perspectiva personal.
4. Por medio de la audición y/o análisis, situar cronológicamente y comparar obras musicales de similares características, representativas de los principales estilos o escuelas, señalando semejanzas y diferencias entre ellas. Mediante este criterio de evaluación se pretende comprobar si el alumno identifica y sitúa cronológicamente los diferentes períodos de la Historia de la Música y si distingue sus principales características.
5. Interrelacionar la Historia de la Música con la de otros aspectos de la cultura, y el pensamiento. Mediante este criterio de evaluación se pretende comprobar la evolución del pensamiento crítico del alumno, en lo referente a su capacidad de

valoración de las distintas etapas de la Historia de la Música, en lo global, o de determinados autores u obras, en lo particular, dentro del contexto social y cultural en que se produjeron.

6. Identificar las circunstancias de todo tipo (políticas, culturales, económicas, ideológicas) que puedan incidir en el desarrollo evolutivo de las distintas épocas, estilos o autores más representativos de la Historia de la Música. Con este criterio se pretende evaluar la capacidad del alumno para analizar la complejidad de circunstancias e intereses (políticos, culturales, económicos, ideológicos) que, por su importancia determinen el posterior desarrollo de una época, un estilo o un autor determinado.
7. Realizar comentarios sobre relativos a la música o de contenido musical, tanto desde el punto de vista histórico como estético. Este criterio evalúa la capacidad del alumno para captar y describir los planteamientos plasmados por el autor y relacionarlos con las corrientes estilísticas de una época concreta.

Criterios de calificación

- Examen escrito 100%

Material necesario

- DNI, NIE, pasaporte o libro de familia.
- Lápiz, bolígrafo, goma de borrar, etc.

d. PIANO COMPLEMENTARIO:

Se realizará una prueba al piano con una duración aproximada de media hora. Se permitirán 10 minutos de preparación (sin piano) para la prueba de «realización de estructuras». Se permitirán 5 minutos de preparación (sin piano) para la prueba de «lectura a vista». El tribunal podrá hacer uso de bases de audio para la «realización de estructuras». Los contenidos serán los siguientes:

- El aspirante presentará un repertorio de 2 obras al piano del nivel de los contenidos de Piano Complementario de 5º de Grado Profesional, de las cuales interpretará las que el tribunal le indique. Repertorio orientativo: Schumann, *Álbum*

para la juventud; Bach, Pequeños preludios; Clementi, Sonatina nº 2; Bertini, op. 100; Lemoine, Op.37; Czerny, Op.599.

- Realización de enlaces de acordes siguiendo un esquema armónico de 8 compases en el que aparezcan los grados I, I⁷, II, II⁷, IV, V⁷, VI y V⁶₄ cadencial en tonalidades de hasta 3 alteraciones en la armadura.
- Lectura a primera vista y armonización de un breve pasaje en posición fija con tres alteraciones en la armadura.

Criterios de evaluación

1. *Leer textos a primera vista (partituras y cifrado funcional y armónico).*

Este criterio de evaluación pretende constatar la capacidad del alumno para desenvolverse con cierto grado de autonomía en la lectura de un texto instrumental, ya sea partitura escrita o realizada con bajo cifrado armónico o americano.

2. *Mostrar capacidad de aprendizaje progresivo individual en las obras propuestas.*

Este criterio de evaluación pretende verificar que los alumnos son capaces de aplicar en su estudio las indicaciones de los profesores y, con ellas, desarrollar una autonomía de trabajo que les permita una cierta valoración de su rendimiento.

3. *Llegar a través del análisis a la estructura armónica interna de un fragmento de partitura para teclado.*

Mediante este criterio se podrá valorar la capacidad del alumno para utilizar el análisis como medio para hallar la estructura armónica subyacente en un fragmento de música, y determinar los diferentes tratamientos a que la misma ha sido sometida por el compositor para la realización de la obra.

4. *Lectura armónica de un fragmento sencillo de partitura para teclado.*

Mediante este criterio se podrán valorar los conocimientos analíticos del alumno en lo referente a la identificación de las estructuras armónicas básicas, mediante un ejercicio de lectura basado principalmente en la eliminación de todo aquello que no sea esencial desde el punto de vista de dichas estructuras.

5. *Realización, con un ritmo básico, de los acordes señalados en la partitura de una canción de música ligera elegida previamente, en la que sólo aparezcan la melodía y el cifrado americano.*

Mediante este criterio de evaluación se trata de valorar el grado de desarrollo en el alumno de la capacidad para dar forma instrumental a través de la descodificación del cifrado de su armonización, según el sistema americano, así como el conocimiento de éste y la soltura en su manejo.

6. *Lectura simplificada de obras o fragmentos con disposiciones armónicas típicamente pianísticas (arpeggios, etc.).*

Mediante este criterio se evalúa la capacidad del alumno para leer e interpretar piezas para piano, adecuadas a su nivel.

Criterios de calificación

1º- **Interpretación de obras** para teclado: 45 %.

2º- **Acompañamiento** al piano, sobre partitura o estructura armónica con diversos patrones: 45 %.

3º - **Lectura** a primera vista: 10 %.

Cada uno de estos aspectos será puntuado de 0 a 10 hasta un decimal.

Material necesario

- DNI, NIE, pasaporte o libro de familia.

2ª PARTE. Instrumento.

a. Repertorio y ejercicios técnicos:

Interpretación de un mínimo de tres obras de diferentes estilos dentro del nivel exigido para el curso anterior al que se solicite el ingreso. Una de las obras a interpretar será de memoria y la elegirá el aspirante. El tribunal tendrá la potestad de interrumpir las interpretaciones. Las obras deberán ser originales, no se aceptarán versiones facilitadas. Se entiende también por obras: estudios y movimientos de sonata o concierto.

b. Lectura a primera vista.

Lectura a primera vista de un fragmento adecuado al instrumento, con las dificultades técnicas de las enseñanzas del curso anterior al que se pretenda acceder.

Criterios de evaluación

1–Utilizar el esfuerzo muscular y la respiración adecuados a las exigencias de la ejecución instrumental. Con este criterio se pretende evaluar el dominio de la coordinación de los movimientos y el equilibrio entre los esfuerzos musculares que se exigen necesariamente para tocar la guitarra y el grado de relajación –entendido como ausencia de tensión- que evite crispaciones innecesarias que lleven a perder el control en la ejecución.

2– Demostrar el dominio en la ejecución de estudios y obras sin desligar los aspectos técnicos de los musicales.

Este criterio evalúa la capacidad de interrelacionar los conocimientos técnicos y teóricos necesarios para alcanzar una interpretación adecuada.

3- Demostrar sensibilidad auditiva en la afinación y en el uso de las posibilidades sonoras del instrumento.

Mediante este criterio se pretende evaluar el conocimiento que el alumno tiene de las características y del funcionamiento mecánico de la guitarra y la utilización de sus posibilidades.

4- Demostrar capacidad para abordar individualmente el estudio de las obras del repertorio.

Este criterio evalúa la autonomía del alumno y su competencia para emprender el estudio individualizado y la resolución de los problemas que se le planteen en el estudio.

5- Interpretar obras de las distintas épocas y estilos como solista.

Se trata de evaluar el conocimiento que el alumno tiene del repertorio de guitarra y de sus obras más representativas, así como el grado de sensibilidad e imaginación para aplicar los criterios estéticos correspondientes.

6.-Interpretar obras de repertorio solista de acuerdo con los criterios del estilo correspondiente.

Mediante este criterio se valora el dominio y la comprensión que el alumnado posee de las obras, así como de la capacidad de concentración sobre el resultado sonoro de las mismas.

7- Demostrar la autonomía necesaria para abordar la interpretación dentro de los márgenes de flexibilidad que permita el texto musical.

Este criterio pretende evaluar el concepto personal estilístico y la libertad de interpretación dentro del respeto al texto.

8- Presentar en público un programa adecuado a su nivel demostrando capacidad comunicativa y calidad artística.

Con este criterio se pretende evaluar la capacidad de autocontrol y grado de madurez de su personalidad artística.

Criterios de calificación

La calificación se expresará numéricamente con la escala de 0 a 10, con un decimal, siendo necesario un mínimo de 5 para aprobar.

Los porcentajes para esta prueba serán los siguientes:

Interpretación de tres obras de diferentes estilos: 90%

9 - 10 Interpretación realizada con fluidez y seguridad técnica

Atención a las dinámicas y el fraseo

Control del sonido.

Tempo convincente desde el punto de vista musical

Sensibilidad para el detalle musical y el carácter de la obra

7 - 8 Interpretación realizada con seguridad técnica

Evidencia de control del sonido.

Tempo adecuado y mantenido

Uso correcto de las dinámicas y el fraseo

Capacidad de respuesta al estilo

5 - 6 Seguridad general en las notas y el ritmo

Técnicamente adecuado

Sentido razonable de la continuidad

Evidencia de una cuidadosa preparación

Rápida recuperación de cualquier tropiezo

4 Justo por debajo del nivel aceptable de precisión en general

Falta de continuidad

Pobre recuperación de los tropiezos

Errores en el ritmo

Sonido pobre

Evidencia de falta de preparación

Limitaciones en el uso de recursos musicales

2 - 3 Serias dificultades con las notas y/o el ritmo

Interrupciones frecuentes

Seria falta de control del sonido

Tan sólo algunos pasajes dominados

Incapaz de continuar sin errores más de una breve parte

Técnicamente inadecuado

0 - 1 No se presenta trabajo alguno.

Lectura a primera vista: 10%.

Material necesario

DNI, NIE, pasaporte o libro de familia.

Listado orientativo de obras

ESTUDIOS:

CLÁSICO-ROMÁNTICOS:

- D. Aguado “Método de Guitarra”, 3ª parte, nº 1-8 (E.d. U.M.E.)
- F. Sor “30 Estudios” nº 18-24 (Ed. U.M.E.)
- N. Coste “25 Estudios” op. 38 nº 16-21 (Ed. U.M.E.)
- F. Tárrega Estudios de velocidad.
- E. Pujol “Escuela razonada de la guitarra” Libro IV Nº 52-67.

CONTEMPORÁNEOS:

- H.Villalobos Estudio nº 1
- Dodgson-Quine Estudios nº 1-4
- L. Brouwer Estudios nº 17-18,20.

OBRAS:

Renacentistas:

Autores ingleses: J. Dowland, R. Johnson, F. Cutting, etc.

Barrocas:

Preludios, fantasías y tiempos de suites procedentes del laúd barroco:

Autores: S.L.Weiss, J.S.Bach, D. Buxtehude, D. Kellner, etc.

Transcripciones de sonatas de Scarlatti, Soler, etc.

Clásico-Románticas:

- J. K. Mertz “Bardenklänge”: Cuaderno 3, Variaciones. An die Entfernte. Mignonne.

- J. K. Mertz . Cuaderno 5: Tres nocturnos.
- J. Maissonnier ”Variaciones”:Nel cor piu nom mi sento.
- J. Brocá “Tema con variaciones”
- J. Arcas “La Favorita”
- F. Sor “Sonata” op. 15.
- M. Giuliani “Sonata” op. 15.
- F. Tárrega “Mazurka en Sol”, “Recuerdos de la Alhambra”.
- E. Pujol “El Abejorro”.

Contemporáneas:

- M. de Falla “Homenaje a Debussy”
- M. C. Tedesco “Tonadilla sobre el nombre de Segovia”
- A.Tansman “Danza Pomposa”
- A.Piazzola “Verano Porteño”
- R. Riera Preludio Criollo”
- J. Absil “Petit Bestiaire”
- A,Carlevaro “Preludios Americanos”
- L. Brouwer “Preludios epigramáticos”
- J. Morell “Danza Brasileña”

R. S. Maza “Canciones Castellanas.

Normativa

Normativa aplicable

- Ley Orgánica 2/2006 de 3 de mayo, de Educación (BOE 4-5-2006).
- Decreto 11/2013, de 14 de marzo, por el que se regula la admisión del alumnado en centros docentes sostenidos con fondos públicos de la Comunidad de Castilla y León (BOCYL 15-3-2013).
- Decreto 60/2007 de 7 de junio, por el que se establece el currículo de las enseñanzas elementales y profesionales de música en la Comunidad de Castilla y León (BOCYL 13-6-2007). Corrección de errores del Decreto 60/2007 de 7 de junio, por el que se establece el currículo de las enseñanzas elementales y profesionales de música en la Comunidad de Castilla y León (BOCYL 29-6-2007). Corrección de errores del Decreto 60/2007 de 7 de junio, por el que se establece el currículo de las enseñanzas elementales y profesionales de música en la Comunidad de Castilla y León (BOCYL 21-9-2007).
- Decreto 43/2022, de 13 de octubre, por el que se regula el acceso, la admisión y la matriculación para cursar enseñanzas elementales y profesionales de música en la Comunidad de Castilla y León (BOCYL 17-10-2022).
- Decreto 11/2015, de 29 de enero, por el que se fijan los precios públicos por las enseñanzas de régimen especial en la Comunidad de Castilla y León para el curso 2015-2016 (BOCYL de 2-2-2015).
- Orden EDU/198/2023, de 8 de febrero, por la que se desarrolla el Decreto 43/2022, de 13 de octubre, por el que se regula el acceso, la admisión y la matriculación para cursar enseñanzas elementales y profesionales de música en la Comunidad de Castilla y León (BOCYL de 22 de febrero de 2023)
- RESOLUCIÓN de 29 de marzo de 2023, de la Dirección General de Formación Profesional y Régimen Especial, por la que se convoca el proceso de admisión a las enseñanzas elementales y profesionales de música en los conservatorios profesionales de música de titularidad de la Administración de la Comunidad de Castilla y León para el curso 2023/2024.
- Orden EDU/321/2013, de 8 de mayo, por la que se regula la simultaneidad de especialidades en las Enseñanzas Elementales y Profesionales de Música, en la Comunidad de Castilla y León (BOE 15-5-2013).