

Conservatorio Profesional de Música de Palencia

Pruebas de acceso a Flauta de Pico

Departamento de Música Antigua

Pruebas de acceso a Flauta de Pico

Departamento de Música Antigua

Índice

Enseñanzas Elementales	3
Acceso a 1º curso de Enseñanzas Elementales	3
Acceso a cursos intermedios de Enseñanzas Elementales (2º a 4º)	6
Enseñanzas Profesionales	21
Acceso a 1º curso de Enseñanzas Profesionales	21
Acceso a 2º y 3º cursos de Enseñanzas Profesionales	29
Acceso a 4º y 5º cursos de Enseñanzas Profesionales	42
Acceso a 6º curso de Enseñanzas Profesionales	57
Normativa	70
Normativa aplicable	70

Enseñanzas Elementales

Acceso a 1º curso de Enseñanzas Elementales

La persona que desee acceder a 1º curso de las Enseñanzas Elementales de música deberá realizar una **prueba de aptitudes musicales que no estará vinculada a ninguna especialidad instrumental**, es decir, a ningún instrumento en concreto. En dicha prueba **no se valorarán los conocimientos musicales previos, sino las capacidades rítmicas y auditivas** del aspirante.

La estructura será la siguiente:

Ejercicio	Ponderación	Contenido
Capacidad rítmica	50%	<ul style="list-style-type: none">- Percepción e imitación de diferentes ritmos con percusión corporal.- Percepción e interiorización del pulso de melodías sencillas.
Capacidad auditiva	50%	<ul style="list-style-type: none">- Percepción e imitación de líneas melódicas.- Canto de melodías sencillas.- Percepción del tono e intensidad de los sonidos.

Criterios de evaluación

1. Percibir, reconocer y realizar estructuras rítmicas sencillas con percusión corporal. Con este criterio de evaluación se pretende constatar la capacidad del aspirante para ejecutar estructuras rítmicas sencillas escuchadas previamente, valorando así su memoria a corto plazo, la precisión en la ejecución y la coordinación de los movimientos.
2. Percibir y asimilar el pulso de una melodía sencilla y transmitirlo a través del movimiento. Con este criterio de evaluación se pretende constatar la capacidad del aspirante para asimilar el pulso de una melodía de forma autónoma (sin el ejemplo del profesor), así como su capacidad de coordinación corporal.
3. Percibir, asimilar y transmitir el pulso de una melodía sencilla a través del movimiento mientras realiza otras tareas de coordinación con pies y manos. Con este criterio de evaluación se pretende constatar la capacidad del aspirante para mantener el pulso de una melodía mientras realiza otras tareas de coordinación corporal.

4. Percibir, reconocer e imitar melodías sencillas con la voz. Con este criterio de evaluación se pretende constatar la capacidad del aspirante para ejecutar melodías sencillas escuchadas previamente, valorando así su memoria a corto plazo y la precisión y justeza en la afinación.
5. Interpretar vocalmente una melodía/canción de libre elección. Este criterio de evaluación tiene por objeto comprobar la capacidad del aspirante para la correcta entonación y justeza de afinación a capella, utilizando para ello una melodía/canción libremente elegida.
6. Percibir las diferencias en el tono e intensidad de los sonidos. Con este criterio de evaluación se pretende constatar la capacidad del aspirante para distinguir variaciones cada vez menos evidentes en el tono e intensidad de los sonidos a través de la imitación.

Criterios de calificación

- Capacidad rítmica (50%):
 - o Percibir, reconocer y realizar con percusión corporal cuatro estructuras rítmicas sencillas de dificultad creciente imitando al profesor/a (70%).
 - o Percibir y asimilar el pulso de una melodía sencilla y transmitirlo a través del movimiento (15%).
 - o Percibir, asimilar y transmitir el pulso de una melodía sencilla y transmitirlo a través del movimiento mientras realiza otras tareas de coordinación con pies y manos (15%).
- Capacidad auditiva (50%):
 - o Percibir, reconocer e imitar con la voz tres melodías sencillas de dificultad creciente cantadas/tocadas previamente por el profesor/a (50%).
 - o Interpretar vocalmente una melodía/canción de libre elección (20%).
 - o Percibir las diferencias en el tono e intensidad de los sonidos identificándolos en doce modelos cantados o interpretados el profesor/a (30%).

Materiales necesarios

- DNI, NIE, pasaporte o libro de familia.
- Lápiz y goma de borrar.

Las calificaciones obtenidas en esta prueba se utilizarán, junto con el criterio de edad, para la ordenación de los/las aspirantes de cara a la elección de la especialidad instrumental, **no siendo necesario aprobar para obtener vacante en el conservatorio**. La no realización de la prueba de acceso supondrá la exclusión de la persona aspirante del proceso de admisión.

Acceso a cursos intermedios de Enseñanzas Elementales (2º a 4º)

Contenido de la prueba

La persona que desee acceder a un curso diferente de primer curso de las EE.EE en cualquier especialidad instrumental deberá realizar una **prueba de contenidos musicales** que acredite que posee los conocimientos necesarios para abordar el curso al que opta. Para ello se tomarán como referencia los objetivos y contenidos del curso anterior al que se presente.

La estructura será la siguiente:

Parte	Ponderación	Ejercicio	Contenido	Valoración
1ª	30%	Lenguaje Musical	Audición	30%
			Teórico-Práctico	10%
			Ritmo	30%
			Entonación	30%
2ª	70%	Instrumento	Interpretación de repertorio y ejercicios técnicos	100%

Será necesario superar cada una de las partes que componen la prueba, para lo que se precisará la obtención de una calificación mínima de cinco puntos sobre diez en cada una de ellas. Los aspirantes deberán realizar todos los ejercicios que les sean solicitados, la no realización de alguno de ellos supondrá la renuncia de los aspirantes a ser calificados.

1ª PARTE. Lenguaje Musical.

ACCESO A 2º CURSO DE ENSEÑANZAS ELEMENTALES

La prueba de Lenguaje Musical para acceder a segundo curso consistirá en la realización de los siguientes ejercicios:

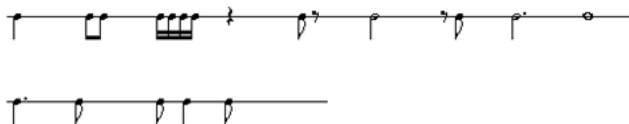
a. Ejercicio de audición: Reconocimiento de fórmulas rítmicas binarias básicas. Reconocimiento de la dirección melódica en motivos de 4 o 5 notas en los acordes de tónica y dominante de Do M. Dictado musical a una voz de hasta ocho compases con las notas de la escala de Do M, por sonidos conjuntos y saltos dentro de los acordes de tónica

y dominante, en compases de 2/4 o 3/4 con las fórmulas rítmicas binarias básicas, blanca con puntillo, blanca, negra, dos corcheas y sus silencios.

b. Ejercicio teórico-práctico con los siguientes contenidos: notas en clave de sol con líneas adicionales; compases de 2/4, 3/4, 4/4; figuras y silencios de redonda, blanca, negra, corchea y semicorchea; escalas de Do M; intervalo numérico, tono y semitono; ligadura, puntillo y calderón; contratiempo; anacrusa; signo de repetición: los dos puntos.

c. Ejercicio de ritmo en clave de sol, en los compases de 2/4, 3/4, 4/4, con uso de ligadura y puntillo aplicado a blancas y negras y con las siguientes fórmulas rítmicas:

Fórmulas de ritmo binario:



d. Ejercicio de entonación de una melodía con acompañamiento de piano en la tonalidad de Do M con ámbito de octava y con las notas de la escala de Do M, por sonidos conjuntos y saltos dentro de los acordes de tónica y dominante en compases de 2/4 o 3/4 en tempo andante y con expresiones de dinámica F y P.

Criterios de evaluación

1. Percibir, reconocer y realizar estructuras rítmicas y melódicas ajustadas a los contenidos de 1º EE. Con este criterio de evaluación se pretende constatar la capacidad para ejecutar estructuras rítmicas adecuadas a este nivel con precisión y dentro de un tempo establecido y comprobar la capacidad para interpretar fragmentos melódicos con justeza de afinación en un tempo establecido.
2. Reproducir de memoria un fragmento musical previamente dado con o sin texto. Este criterio de evaluación pretende comprobar el grado de memoria y la capacidad de reproducir con fidelidad el mensaje recibido.
3. Interpretar vocalmente una melodía tonal en DO M con acompañamiento. Tiene por objeto comprobar la capacidad para aplicar las técnicas de entonación y justeza de afinación a un fragmento en Do M en un tempo establecido y sincronizarse con el acompañamiento.

4. Aplicar un texto a un ritmo y viceversa. Se trata de evaluar con este criterio la capacidad para asociar ritmos con palabras o frases de igual acentuación y viceversa.
5. Reproducir por escrito elementos rítmicos, melódicos y fragmentos musicales escuchados. Se trata de comprobar la destreza para reproducir un hecho rítmico, melódico o fragmento musical manteniendo correctamente el ritmo y/o la interválica del modelo escuchado.
6. Demostrar comprensión y capacidad de expresión lingüística de los contenidos prácticos. Este criterio pretende comprobar, de los conceptos básicos aprendidos, la asimilación intelectual y su expresión lingüística.

Criterios de calificación

Se calificará con una sola nota numérica sin decimales, del 1 al 10, que será la media ponderada de los cuatro apartados que constituyen la asignatura:

a. Ritmo

- 10-9: Pulso muy estable y muy ágil. Sabe todas las fórmulas rítmicas. No falla ninguna nota.
- 8-7: Pulso muy estable y bastante ágil. Sabe todas las fórmulas rítmicas. No falla ninguna nota.
- 6-5: Pulso con alguna interrupción. Falla alguna fórmula rítmica. Falla alguna nota
- 4-3: No hay pulso. No sabe bastantes fórmulas rítmicas. Falla bastantes notas.
- 2-1: No hay pulso. No sabe las fórmulas rítmicas. No sabe las notas.

b. Entonación

- 10-9: Afina perfectamente. Se ajusta perfectamente con el acompañamiento. Hace expresión musical.
- 8-7: Afina bien. Se ajusta bien con el acompañamiento.
- 6-5: Falla algo la afinación. Se ajusta con el acompañamiento.
- 4-3: Falla bastante la afinación. No se ajusta con el acompañamiento.
- 2-1: No afina. No mide.

c. Audición

Dictado:

- 10-9: Línea melódica perfecta. Ritmo perfecto.
- 8-7: Línea melódica casi perfecta. Ritmo casi perfecto.
- 6-5: Dirección melódica buena con desajustes en la interválica. Ritmo con algunos fallos.
- 4-3: No lleva bien la dirección melódica. Fallo de muchos intervalos. Ritmo con muchos fallos.
- 2-1: No hay dirección melódica. Interválica mal. No hay ritmo. No escribe apenas notas.

Puntuación asignada a cada ejercicio del control más la nota porcentuada del dictado.

d. Teoría, puntuación asignada al ejercicio.

La CALIFICACIÓN FINAL de la prueba será expresada en la escala de 1 a 10 hasta un máximo de un decimal, debiendo obtener un cinco para superar dicha prueba.

Material necesario

- DNI, NIE, pasaporte o libro de familia.
- Lápiz.
- Goma de borrar.

ACCESO A 3º CURSO DE ENSEÑANZAS ELEMENTALES

La prueba de **Lenguaje Musical** para acceder a tercer curso consistirá en la realización de los siguientes ejercicios:

a. Ejercicio de audición:

Dictado rítmico: Reconocimiento de fórmulas rítmicas binarias y ternarias básicas.

Dictado melódico: Reconocimiento de la dirección melódica de las notas de los acordes de tónica, dominante y subdominante de Do M y La m.

Dictado melódico-rítmico a una voz de hasta ocho compases con los sonidos de las escalas de Do M o La m, con intervalos de 2ª M y m, 3ª M y m, 4ª, 5ªJ y 8ªJ, en compases de 2/4, 3/4, 4/4, 6/8 con la rítmica exigida en 2º curso.

- b. Ejercicio teórico-práctico con los siguientes contenidos:
- Intervalos mayores, menores y justos reconocimiento de los mismos en fragmentos musicales de hasta una alteración.
 - Compases simples y compuestos
 - Grados tonales y su función en la escala
 - Alteraciones propias y accidentales.
 - Reconocimiento de tonalidades de hasta dos alteraciones
 - Signos de repetición: Da Capo, 1ª y 2ª vez. Llamada y dos puntos.
- c. Ejercicio de ritmo en clave de “sol”, en los compases de 2/4, 3/4, 4/4. 6/8, con cambio de compases con equivalencia pulso=pulso, con uso de ligadura y puntillo aplicado a blancas y negras y corcheas y añadiendo a las de primer curso las siguientes fórmulas rítmicas:
- en compases de ritmo binario:
-
- en compases de ritmo ternario:
-
- d. Ejercicio de entonación de una melodía de 12 a 16 compases sobre una escala Mayor o menor de hasta una alteración con acompañamiento de piano.

Criterios de evaluación

1. Percibir, reconocer y realizar estructuras rítmicas y melódicas ajustadas a los contenidos de 2º EE. Con este criterio de evaluación se pretende constatar la capacidad para ejecutar estructuras rítmicas adecuadas a este nivel con precisión y dentro de un tempo establecido y comprobar la capacidad para interpretar fragmentos melódicos con justeza de afinación en un tempo establecido.
2. Reproducir de memoria un fragmento musical previamente dado con o sin texto. Este criterio de evaluación pretende comprobar el grado de memoria y la capacidad de reproducir con fidelidad el mensaje recibido.

3. Interpretar vocalmente una melodía en DOM-Lam, FaM-Rem con acompañamiento. Tiene por objeto comprobar la capacidad para aplicar las técnicas de entonación y justeza de afinación a un fragmento tonal en un tempo establecido y sincronizarse con el acompañamiento.
4. Aplicar un texto a un ritmo y viceversa. Se trata de evaluar con este criterio la capacidad para asociar ritmos con palabras o frases de igual acentuación y viceversa.
5. Reproducir por escrito elementos rítmicos, melódicos y fragmentos musicales escuchados. Se trata de comprobar la destreza para reproducir un hecho rítmico, melódico o fragmento musical manteniendo correctamente el ritmo y/o la intervállica del modelo escuchado.
6. Demostrar comprensión y capacidad de expresión lingüística de los contenidos prácticos. Este criterio pretende comprobar, de los conceptos básicos aprendidos, la asimilación intelectual y su expresión lingüística.

Criterios de calificación

Se calificará con una sola nota numérica sin decimales, del 1 al 10, que será la media ponderada de los cuatro apartados que constituyen la asignatura:

a. Ritmo

- 10-9: Pulso muy estable y muy ágil. Sabe todas las fórmulas rítmicas. No falla ninguna nota.
- 8-7: Pulso muy estable y bastante ágil. Sabe todas las fórmulas rítmicas. No falla ninguna nota.
- 6-5: Pulso con alguna interrupción. Falla alguna fórmula rítmica. Falla alguna nota
- 4-3: No hay pulso. No sabe bastantes fórmulas rítmicas. Falla bastantes notas.
- 2-1: No hay pulso. No sabe las fórmulas rítmicas. No sabe las notas.

b. Entonación

- 10-9: Afina perfectamente. Se ajusta perfectamente con el acompañamiento. Hace expresión musical.
- 8-7: Afina bien. Se ajusta bien con el acompañamiento.
- 6-5: Falla algo la afinación. Se ajusta con el acompañamiento.
- 4-3: Falla bastante la afinación. No se ajusta con el acompañamiento.

- 2-1: No afina. No mide.

c. Audición

Dictado:

- 10-9: Línea melódica perfecta. Ritmo perfecto.
- 8-7: Línea melódica casi perfecta. Ritmo casi perfecto.
- 6-5: Dirección melódica buena con desajustes en la interválica. Ritmo con algunos fallos.
- 4-3: No lleva bien la dirección melódica. Fallo de muchos intervalos. Ritmo con muchos fallos.
- 2-1: No hay dirección melódica. Interválica mal. No hay ritmo. No escribe apenas notas.

Puntuación asignada a cada ejercicio del control más la nota porcentuada del dictado.

d. Teoría, puntuación asignada al ejercicio.

La CALIFICACIÓN FINAL de la prueba será expresada en la escala de 1 a 10 hasta un máximo de un decimal, debiendo obtener un cinco para superar dicha prueba.

Material necesario

- DNI, NIE, pasaporte o libro de familia.
- Lápiz.
- Goma de borrar.

ACCESO A 4º CURSO DE ENSEÑANZAS ELEMENTALES

La prueba de **Lenguaje Musical** para acceder a cuarto curso consistirá en la realización de los siguientes ejercicios:

1.- Audición musical:

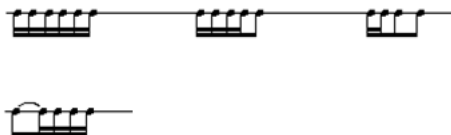
- Dictado musical a una voz de hasta ocho compases en tonalidades de hasta dos alteraciones con intervalos de 2ª M y m, 3ª M y m, 4ª J, 5ª J, 6ª M y m y 8ª J, en compases de 2/4, 3/4, 4/4, 6/8, 9/8 y 12/8
- Reconocimiento del modo de dos fragmentos musicales
- Reconocimiento de las distancias de tono y semitono, 2ª, 3ª, M y m, 4ª, 5ª y 8ª J
- Reconocimiento de intervalos armónicos: consonancias y disonancias

2.- Ejercicio teórico-práctico con los siguientes contenidos.

- Reconocimiento y clasificación de intervalos según número y especie.
- Inversión de intervalos.
- Enarmonías y su aplicación a notas e intervalos.
- Reconocimiento de tonalidades.
- Análisis formal, armónico y melódico de una pequeña obra con estructuras armónicas tonales.
- Relación de las claves entre sí.

3.- Ejercicio de ritmo en clave de “sol”, en los compases de 2/4, 3/4, 4/4, 6/8, 9/8, 12/8 y 2/2 con cambio de compases con equivalencia pulso=pulso, con uso de ligadura y puntillo aplicado a blancas, negras y corcheas, distintas combinaciones de corchea y dos semicorcheas, uso del silencio de semicorchea y las siguientes fórmulas rítmicas añadidas a las de tercer curso:

Práctica de fórmulas ternarias:



4.- Ejercicio de entonación de una melodía con acompañamiento de piano, con armadura de hasta cuatro alteraciones, con ámbito de octava y con intervalos de 2ª M y m, 3ª M y m, 4ª J, 5ª J, 6ª M y m y 8ª J. Dicha entonación puede incluir cualquier término de dinámica o agógica.

Criterios de evaluación

1. Percibir, reconocer y realizar estructuras rítmicas y melódicas ajustadas a los contenidos de 3º EE. Con este criterio de evaluación se pretende constatar la capacidad para ejecutar estructuras rítmicas adecuadas a este nivel con precisión y dentro de un tempo establecido y comprobar la capacidad para interpretar fragmentos melódicos con justeza de afinación en un tempo establecido.

2. Reproducir de memoria un fragmento musical previamente dado con o sin texto. Este criterio de evaluación pretende comprobar el grado de memoria y la capacidad de reproducir con fidelidad el mensaje recibido.
3. Interpretar vocalmente una melodía hasta tres alteraciones con acompañamiento. Tiene por objeto comprobar la capacidad para aplicar las técnicas de entonación y justeza de afinación a un fragmento tonal en un tempo establecido y sincronizarse con el acompañamiento.
4. Reproducir por escrito elementos rítmicos, melódicos y fragmentos musicales escuchados. Se trata de comprobar la destreza para reproducir un hecho rítmico, melódico o fragmento musical manteniendo correctamente el ritmo y/o la interválica del modelo escuchado.
5. Demostrar comprensión y capacidad de expresión lingüística de los contenidos prácticos. Este criterio pretende comprobar, de los conceptos básicos aprendidos, la asimilación intelectual y su expresión lingüística.

Criterios de calificación

Se calificará con una sola nota numérica sin decimales, del 1 al 10, que será la media ponderada de los cuatro apartados que constituyen la asignatura:

Ritmo

- 10-9: Pulso muy estable y muy ágil. Sabe todas las fórmulas rítmicas. No falla ninguna nota.
- 8-7: Pulso muy estable y bastante ágil. Sabe todas las fórmulas rítmicas. No falla ninguna nota.
- 6-5: Pulso con alguna interrupción. Falla alguna fórmula rítmica. Falla alguna nota
- 4-3: No hay pulso. No sabe bastantes fórmulas rítmicas. Falla bastantes notas.
- 2-1: No hay pulso. No sabe las fórmulas rítmicas. No sabe las notas.

Entonación

- 10-9: Afina perfectamente. Se ajusta perfectamente con el acompañamiento. Hace expresión musical.
- 8-7: Afina bien. Se ajusta bien con el acompañamiento.
- 6-5: Falla algo la afinación. Se ajusta con el acompañamiento.

- 4-3: Falla bastante la afinación. No se ajusta con el acompañamiento.
- 2-1: No afina. No mide.

Audición

Dictado:

- 10-9: Compás 1/0. Tonalidad 1/0. Línea melódica perfecta. Ritmo perfecto.
- 8-7: Compás 1/0. Tonalidad 1/0. Línea melódica casi perfecta. Ritmo casi perfecto.
- 6-5: Compás 1/0. Tonalidad 1/0. Dirección melódica buena con desajustes en la interválica. Ritmo con algunos fallos.
- 4-3: Compás 1/0. Tonalidad 1/0. No lleva bien la dirección melódica. Fallo de muchos intervalos. Ritmo con muchos fallos.
- 2-1: Compás 1/0. Tonalidad 1/0. No hay dirección melódica. Interválica mal. No hay ritmo. No escribe apenas notas.

Puntuación asignada a cada ejercicio del control más la nota porcentuada del dictado.

Teoría, puntuación asignada al ejercicio.

La CALIFICACIÓN FINAL de la prueba será expresada en la escala de 1 a 10 hasta un máximo de un decimal, debiendo obtener un cinco para superar dicha prueba.

Material necesario

- DNI, NIE, pasaporte o libro de familia.
- Lápiz.
- Goma de borrar.

2ª PARTE. Instrumento.

Ejercicio de instrumento que consistirá en la interpretación de repertorio de distintos estilos y, en su caso, ejercicios técnicos en el instrumento de la especialidad a la que se opte, tomando como referencia el listado de repertorio y ejercicios técnicos que establecerá el conservatorio para el acceso a los diferentes cursos de las enseñanzas elementales.

1.- Ejercicios técnicos:

El aspirante realizará, a elección del tribunal, escalas y arpeggios de memoria, de las propuestas para el curso al que opta.

2.- Interpretación del repertorio:

Interpretación de tres obras (o movimientos de sonata, suite), estudios o piezas de las reflejadas en el repertorio orientativo u otras del mismo nivel. Si alguna de las obras del repertorio presentado requiriese acompañamiento instrumental, se procurará interpretarlas con el correspondiente instrumento acompañante, no siendo éste un requisito obligatorio, aunque sí aconsejable.

Deberán presentarse piezas con flauta soprano y contralto barrocas.

El tribunal valorará el nivel del repertorio presentado, respecto al listado orientativo. El tribunal podrá decidir la audición total o parcial del repertorio.

Criterios de evaluación

1.- Adecuar el esfuerzo muscular, la relajación y respiración a las exigencias de la ejecución instrumental.

Mediante este criterio se valora que el enseñando controla conscientemente la ejecución instrumental mediante la coordinación de relajación y esfuerzo muscular. Emplea la respiración diafragmática e intercostal de manera correcta para la obtención de una buena calidad sonora. Muestra coordinación en los movimientos. Utilización correcta de los músculos implicados en la formación de la embocadura.

2.- Aplicar apropiadamente los aspectos técnicos y musicales a la ejecución de obras y estudios

La lectura sea correcta a nivel métrico y de notas. Mediante este criterio se valora que el enseñando utiliza correctamente la técnica para una óptima emisión sonora, afinación, digitación, respiración...

3.- Mostrar una sensibilidad auditiva en la afinación y en el uso de las posibilidades sonoras del instrumento, así como el grado de sensibilidad auditiva para la mejora de dicha calidad y afinación.

Mediante este criterio se valora que el enseñando muestra un conocimiento mecánico del instrumento. Utiliza las posibilidades sonoras del instrumento en la interpretación del repertorio adecuado al nivel.

4.- Demostrar solvencia en la interpretación de obras diferentes estilos y épocas siendo coherente con la interpretación estilística de las mismas

Mediante este criterio se valora que el enseñando reconoce las características de los diferentes estilos y las transmite con rigor tanto a nivel técnico (articulación, ornamentación...) como interpretativo.

5.- Demostrar la solvencia en la lectura a primera vista adecuada al curso anterior al que acceden.

6.- Mostrar dominio de las diferentes articulaciones y tipos de articulación.

Mediante este criterio se valora que el enseñando conoce las diferentes articulaciones y su uso adaptado al contexto histórico musical en el que se encuentran. Así mismo muestra la solvencia y precisión en el uso del picado simple y doble en sus diferentes combinaciones (t; d; Tr; tk)

Criterios de calificación

La calificación se expresará numéricamente con la escala de 0 a 10, con un decimal, siendo necesario un mínimo de 5 para aprobar. Los porcentajes para esta prueba serán los siguientes:

- Destreza técnica y fidelidad a la partitura: 40%
- Interpretación y expresividad: 20%
- Calidad sonora: 20%
- Posición corporal: 10%
- Escalas: 10%

Material necesario

Los aspirantes deberán llevar a la prueba D.N.I, N.I.E, pasaporte o libro de familia.

- En el momento de la prueba, el aspirante hará entrega al tribunal de un listado con su nombre y apellidos y el repertorio que presenta a la prueba (título y autor)
- El aspirante entregará al tribunal dos copias completas del repertorio a interpretar.
- El repertorio deberá ser interpretado con el instrumento requerido para el mismo.

Listado orientativo de obras

2º curso de Enseñanzas Elementales

1.- MÉTODOS DE TÉCNICA Y ESTUDIOS DE MECANISMO

Escalas hasta dos alteraciones (en flauta soprano como mínimo) Arpeggios, intervalos 3º, 5º. 8º) Escala cromática en flautas soprano.

*H. Monkemeyer.- Método para tocar la Flauta dulce soprano. Edic. Moeck

*M^a Pilar Escudero. - Flauta I, II y III (Complemento Pedagogía Musical).Ed. Real Musical

*J.M. Saperas: El meullibre de flauta. Ed. Abadía de Montserrat

2.- OBRAS

Una selección de piezas/danzas del repertorio básico de la Flauta de Pico, sacado de alguno de los métodos o de los siguientes:

*J. Van Eyck. - Der Fluiten-Lusthof.- EdicSchott Números 1, 2, 3, 6

*Aires y danzas del Renacimiento italiano (Flauta soprano y guitarra, escogidas por Claudio Macchi) Edic. Ricordi

3º curso de Enseñanzas Elementales

1.- METODO DE TECNICA Y ESTUDOS DE MECANISMO

*Escalas y arpeggios (min 3 alteraciones).). Arpeggios, intervalos 3º, 5º. Escala cromática en ambas flautas (spr y alto)

*H. Monkemeyer.- Método para tocar la flauta dulce contralto.- Ed. Moeck

*F. Giesbert.- 77 Estudios de Mecanismo. Ed. Schott (1-37)

*H.P. Keuning. - 25 Estudios. Ed. Harmonía Hilversum (1-13)

2.- OBRAS

Una selección de piezas/danzas para flauta contralto con o sin acompañamiento.

*Diego Ortiz.- 6 Recercadas a solo.- Ed. Real Musical

*Robert Carr. - The Delightful Companion. - Ed. Schott OFB 16

*Jacob Van Eyck. - Der Fluiten-Lusthof.- Ed. Schott Números 4,5 y 13

*Anonymous. -Greensleeves to a Ground- Divisions for Treble Recorder and Basso Continuo. -Ed. Schott.

4º curso de Enseñanzas Elementales

.- METODOS DE TECNICA Y ESTUDIOS DE MECANISMO

*Escala y arpeggios de tonalidades mayores y menores (hasta 4 alteraciones inclusive).
Arpeggios, intervalos 3º, 5º. Escala cromática en ambas flautas (spr y alto)

*F. Giesbert.- 77 Estudios de mecanismo para flauta contralto. Ed. Schott (38 al 77)

*H.P. Keuning. -25 Estudios. -Ed. Harmonía Hilversum (14-25)

2.- OBRAS para flta y bc

*Telemann Sonata en Fa M (dreGetreuemusic-meister) HM

*Haendel. Sonatas

MarcelloSonates HM 142-151-152

Sammrtinni 12 sonatas (2fltas +BC) S

Vivaldi, A. 2 Sonaten. W.M. SM 2119

3.Otras obras

*Jacob Van Eyck.- Der Fluiten-Lusthof.- Ed. Schott

Diego Ortiz.- 6 Recercadas a solo.- Ed. Real Musical

Obrassiglo XX/XXI

Bitten, alpine Suite

BresguenSonatine in D HN 8596

Cooke 6 Duets. M

Hand Petit Suite Champetre B&H

Enseñanzas Profesionales

Acceso a 1º curso de Enseñanzas Profesionales

Contenido de la prueba

La persona que desee acceder a primer curso de las EEP en cualquier especialidad instrumental deberá realizar una **prueba de contenidos musicales** en la que se valorará la madurez, las actitudes y los conocimientos del aspirante para cursar con aprovechamiento estas enseñanzas según los objetivos, contenidos y criterios de evaluación del currículo del cuarto curso de las enseñanzas elementales, establecidos en el currículo vigente para las enseñanzas elementales de música en la Comunidad de Castilla y León.

La estructura será la siguiente:

Parte	Ejercicio	Contenido	Ponderación	
1ª	30%	Lenguaje Musical	Audición	30%
			Teórico-Práctico	10%
			Lectura rítmica	30%
			Entonación	30%
2ª	70%	Instrumento	Interpretación de repertorio y ejercicios técnicos	90%
			Lectura a primera vista	10%

Será necesario superar cada una de las partes que componen la prueba, para lo que se precisará la obtención de una calificación mínima de cinco puntos sobre diez en cada una de ellas. Los aspirantes deberán realizar todos los ejercicios que les sean solicitados, la no realización de alguno de ellos supondrá la renuncia de los aspirantes a ser calificados.

1ª PARTE. Lenguaje Musical.

La prueba de **Lenguaje Musical** para acceder a primer curso consistirá en la realización de los siguientes ejercicios:

1º.- Ejercicio de audición:

- Dictado musical de hasta ocho compases, en el que no se especificará ni tonalidad ni compás, y habrá que reconocer su estructura armónica.
- Reconocimiento de intervalos armónicos: Justos, Mayores y Menores.
- Reconocimiento de tipos de escalas diatónicas menores.
- Reconocimiento de tipos de acordes.
- Reconocimiento de cadencias.

2º.- Ejercicio teórico-práctico con los siguientes contenidos:

- Clasificación de intervalos según número y especie. Realización, inversión, reducción y ampliación de intervalos.
- Enarmonías y su aplicación a intervalos y tonalidades.
- Abreviaciones: escritura e interpretación de las mismas.
- Relación de las claves entre sí.
- Tonos relativos, homónimos y enarmónicos.
- Reconocimiento y clasificación de acordes triadas en estado fundamental e invertido. Reconocimiento de acordes de séptima de dominante. Dominante secundaria como flexión modulante o proceso cadencial. Acorde de cuarta y sexta cadencial.
- Modulación: cambios de modo, modulación a la subdominante, dominante.
- Análisis formal, armónico y melódico de un fragmento.

3º.- Ejercicio de ritmo que incluya los siguientes contenidos:

- Compases de ritmo binario: 2/4, 3/4, 4/4, 2/2, 3/2, 4/2, 2/8, 3/8, 4/8.
- Compases de ritmo ternario: 6/8, 9/8, 12/8, 6/4, 9/4 y 12/4.
- Figuración hasta la fusa y su silencio.
- Subdivisión.
- Grupos de valoración especial en pulso regular e irregular y en fracción de pulso.
- Equivalencias de: pulso=pulso y figura=figura.

4º.- Ejercicio de entonación de una melodía con acompañamiento de piano.

- Tonalidades mayores y menores (los cuatro tipos de escalas) hasta cuatro alteraciones.
- Todos los intervalos utilizados en la tonalidad (m, M, J, A y D).

Criterios de evaluación

1. Percibir, reconocer y realizar estructuras rítmicas, melódicas y armónicas ajustadas a los contenidos de 4º EE. Con este criterio de evaluación se pretende constatar la capacidad para ejecutar estructuras rítmicas adecuadas a este nivel con precisión y dentro de un tempo establecido y comprobar la capacidad para interpretar fragmentos melódicos con justeza de afinación en un tempo establecido además de reconocer la armonía implícita en la música interpretada.
2. Interpretar vocalmente una melodía tonal con o sin acompañamiento. Tiene por objeto comprobar la capacidad, para aplicar las técnicas de entonación y justeza de afinación, demostrar precisión rítmica y sincronización en caso de ir con acompañamiento, en un fragmento de música tonal en un tempo establecido.
3. Describir, con posterioridad a una audición musical, los rasgos característicos de la obra escuchada. Se trata de comprobar la destreza para describir de un hecho rítmico, melódico o fragmento musical escuchado, sus rasgos característicos en unos niveles previamente establecidos.
4. Reproducir por escrito de fragmentos musicales escuchados. Se trata de comprobar la destreza para reproducir un hecho rítmico, melódico o fragmento musical manteniendo correctamente el ritmo y/o la interválica del modelo escuchado
5. Comprender y tener capacidad de expresión lingüística de los contenidos prácticos. Este criterio pretende comprobar, de los conceptos aprendidos, la asimilación intelectual y su expresión lingüística.

Criterios de calificación

Se calificará con una sola nota numérica con un decimal, de 1 a 10, que será la media ponderada de los cuatro apartados que constituyen la asignatura:

Ritmo

- 10-9: Pulso muy estable y muy ágil. Sabe todas las fórmulas rítmicas. No falla ninguna nota.
- 8-7: Pulso muy estable y bastante ágil. Sabe todas las fórmulas rítmicas. No falla ninguna nota.
- 6-5: Pulso con alguna interrupción. Falla alguna fórmula rítmica. Falla alguna nota
- 4-3: No hay pulso. No sabe bastantes fórmulas rítmicas. Falla bastantes notas.

- 2-1: No hay pulso. No sabe las fórmulas rítmicas. No sabe las notas.

Entonación

- 10-9: Afina perfectamente. Se ajusta perfectamente con el acompañamiento. Hace expresión musical.
- 8-7: Afina bien. Se ajusta bien con el acompañamiento.
- 6-5: Falla algo la afinación. Se ajusta con el acompañamiento.
- 4-3: Falla bastante la afinación. No se ajusta con el acompañamiento.
- 2-1: No afina. No mide.

Audición

Dictado:

- 10-9: Compás 1/0. Tonalidad 1/0. Línea melódica perfecta. Ritmo perfecto.
- 8-7: Compás 1/0. Tonalidad 1/0. Línea melódica casi perfecta. Ritmo casi perfecto.
- 6-5: Compás 1/0. Tonalidad 1/0. Dirección melódica buena con desajustes en la interválica. Ritmo con algunos fallos.
- 4-3: Compás 1/0. Tonalidad 1/0. No lleva bien la dirección melódica. Fallo de muchos intervalos. Ritmo con muchos fallos.
- 2-1: Compás 1/0. Tonalidad 1/0. No hay dirección melódica. Interválica mal. No hay ritmo. No escribe apenas notas.

Puntuación asignada a cada ejercicio del control más la nota porcentuada del dictado.

Teoría, puntuación asignada al ejercicio.

Material necesario

- DNI, NIE, pasaporte o libro de familia.
- Lápiz.
- Goma de borrar.

2ª PARTE. Instrumento.

a. Repertorio y ejercicios técnicos:

El aspirante realizará, a elección del tribunal, escalas y arpeggios de memoria, de las propuestas para el curso al que opta.

- Interpretación del repertorio:

Interpretación de cinco obras (o movimientos de sonata, suite), estudios o piezas de las reflejadas en el repertorio orientativo u otras del mismo nivel. Si alguna de las obras del repertorio presentado requiriese acompañamiento instrumental, se procurará interpretarlas con el correspondiente instrumento acompañante, no siendo éste un requisito obligatorio, aunque sí aconsejable.

Deberán presentarse piezas con flauta soprano y contralto barrocas

b. Lectura a primera vista.

Lectura a primera vista de un fragmento adecuado al instrumento, con las dificultades técnicas de los contenidos finales de las enseñanzas elementales.

Criterios de evaluación

1.- Adecuar el esfuerzo muscular, la relajación y respiración a las exigencias de la ejecución instrumental.

Mediante este criterio se valora que el enseñando: controla conscientemente la ejecución instrumental mediante la coordinación de relajación y esfuerzo muscular. Emplea la respiración diafragmática e intercostal de manera correcta para la obtención de una buena calidad sonora. Muestra coordinación en los movimientos. Utilización correcta de los músculos implicados en la formación de la embocadura.

2.- Aplicar apropiadamente los aspectos técnicos y musicales a la ejecución de obras y estudios. Se valora que la lectura sea correcta a nivel métrico y de notas

Mediante este criterio se valora que el enseñando utiliza correctamente la técnica para una óptima emisión sonora, afinación, digitación, respiración...

3.- Mostrar una sensibilidad auditiva en la afinación y en el uso de las posibilidades sonoras del instrumento, así como el grado de sensibilidad auditiva para la mejora de dicha calidad y afinación.

Mediante este criterio se valora que el enseñando muestra un conocimiento mecánico del instrumento. Utiliza las posibilidades sonoras del instrumento en la interpretación del repertorio adecuado al nivel.

4.- Demostrar solvencia en la interpretación de obras diferentes estilos y épocas siendo coherente con la interpretación estilística de las mismas

Mediante este criterio se valora que el enseñando reconoce las características de los diferentes estilos y las transmite con rigor tanto a nivel técnico (articulación, ornamentación...) como interpretativo.

5.- Demostrar la solvencia en la lectura a primera vista.

Con este criterio se pretende evaluar la autonomía y competencia para la resolución de problemas, comprobando la aplicación de los recursos técnicos, teóricos e interpretativos adquiridos, necesarios para una lectura a primera vista fluida y con la mayor fidelidad posible a la partitura.

6.- Mostrar dominio de las diferentes articulaciones y tipos de articulación.

Mediante este criterio se valora que el enseñando conoce las diferentes articulaciones y su uso adaptado al contexto histórico musical en el que se encuentran. Así mismo muestra la solvencia, velocidad, claridad y precisión en el uso del picado simple y doble en sus diferentes combinaciones (t; d; Tr; tk)

Criterios de calificación

Interpretación de las obras y estudios con corrección tanto a nivel técnico como musical de los diferentes estilos 50% :

- Interpretación y expresividad: 25%,
- destreza técnica y fidelidad a la partitura 25%
- Adopción de una postura correcta del cuerpo, así como una respiración natural y relajada. 10%
- Calidad del sonido, así como una afinación constante 20%
- Lectura a 1ª vista: 10%
- Interpretación de memoria: 10%

La calificación se expresará numéricamente con la escala de 0 a 10, con un decimal, siendo necesario un mínimo de 5 para aprobar.

Material necesario

Los aspirantes deberán llevar a la prueba D.N.I, N.I.E, pasaporte o libro de familia.

- En el momento de la prueba, el aspirante hará entrega al tribunal de un listado con su nombre y el repertorio que presenta a la prueba (título y autor)
- El repertorio deberá ser interpretado con el instrumento requerido para el mismo.
- Se entregará al tribunal dos copias completas (en papel o formato digital) del repertorio a interpretar

Listado orientativo de obras

ESTUDIOS DE MECANISMO.-

- *Helmut Mönkemeyer.- Ejercicios de velocidad (1 al 23). Ed. Moeck.
- *H. Martín Linde.- Estudios para alto nº 2, 3, 4, 5 y 6 Ed. Schott
- *J.J. Quantz.- 40 Ejercicios de Federico el Grande (1 al 10) Ed. Musikverlag Hans Sikarski

OBRAS

a.- La Sonata Italiana:

- *G. Ph. Telemann.- Sonata en Fa M (Der G.M. Meister) Ed. Hortus
- *B. Marcello.- Sonatas nº 1, 2, 3 y 4.- Ed. Hortus
- *G.F. Haendel.-Cuatro sonatas (Sol m - Fa M) Op. 1.- Ed. Schott

b.- La Sonata o Suite Francesa

- *D. Demoivre.- Suite A- moll.- Ed. Schott
- *J. B. Boismortier.-Dos sonatas.- Ed. Schott
- *J. B. Boismortier.- Préludes et pièces en duos
- *J. Hotteterre.- Preludios Fa M, Re m, La m, Sol M, Mi m, Re M, Si m y Sol M (L'ART de

PRELUDER) Ed. Zurluch

c.- LA MÚSICA DEL SIGLO XVII

*G. Frescobaldi.- Canzoni per canto solo (I a V). Ed. DiletoMusicale

*Van Eyck.- Der fluitenlusthof (Vol. I a III). Ed. Amadeus

d.- LA MÚSICA CONTEMPORÁNEA:

*Lubos Sluka.- Pequeñas piezas para flauta soprano y piano.- Ed. Panton

*H.M. Linde..... Divertimento

Acceso a 2º y 3º cursos de Enseñanzas Profesionales

La persona que desee acceder a 2º o 3º curso de las EEPP en cualquier especialidad instrumental deberá realizar una **prueba de contenidos musicales** en la que deberá demostrar tener asimilados los objetivos y contenidos del curso anterior al que se pretenda acceder.

La estructura de la prueba será la siguiente:

Parte	Ponderación	Ejercicio	Contenido	Ponderación
1ª	30%	Lenguaje Musical	Audición	30%
			Teórico-Práctico	20%
			Ritmo	20%
			Entonación	30%
2ª	70%	Instrumento	Interpretación de repertorio y ejercicios técnicos	90%
			Lectura a primera vista	10%

Será necesario superar cada una de las partes que componen la prueba, para lo que se precisará la obtención de una calificación mínima de cinco puntos sobre diez en cada una de ellas. Los aspirantes deberán realizar todos los ejercicios que les sean solicitados, la no realización de alguno de ellos supondrá la renuncia de los aspirantes a ser calificados.

1ª PARTE. Lenguaje Musical.

ACCESO A 2º CURSO DE ENSEÑANZAS PROFESIONALES

La prueba de **Lenguaje Musical** para acceder a segundo curso consistirá en la realización de los siguientes ejercicios:

1º.- Ejercicio de audición. Dictado musical a dos voces en claves de Sol y Fa en 4ª

2º.- Ejercicio teórico-práctico con los siguientes contenidos

- Conocimiento y aplicación de signos y términos relativos a dinámica y agógica.
- Conocimiento y aplicación de los signos que modifican el ataque de los sonidos.

- Conocimiento y aplicación de ornamentos adecuados a la época de la obra interpretada.
- Conocimiento del ámbito sonoro de las claves.
- Conocimiento y práctica de las normas de escritura melódica y armónica.
- Iniciación al análisis de las obras interpretadas por los alumnos/as.
- Evolución de la escritura musical.
- Modos antiguos, eclesiásticos.
- Escalas diversas.
- Adornos barrocos.

De expresión y ornamentación:

- Conocimiento y aplicación de signos y términos relativos a dinámica y agógica.
- Conocimiento y aplicación de los signos que modifican el ataque de los sonidos.
- Conocimiento y aplicación de ornamentos adecuados a la época de la obra interpretada.

3º.- Ejercicio de ritmo en claves de “sol” y “fa en 4ª”, con las dificultades propias de las Enseñanzas Profesionales.

- Conocimiento y práctica de ritmos irregulares con estructuras fijas o variables.
- Polirritmia y polimetría.
- Práctica de ritmos simultáneos que suponen divisiones distintas de la unidad.
- Práctica de estructuras rítmicas atípicas en compases convencionales.
- Música sin compasear.
- Trabajo de las equivalencias y relaciones de valores con todas sus posibles combinaciones.
- Reconocimiento y práctica de grupos de valoración especial con duraciones y posiciones métricas varias.

4º.- Ejercicio de entonación de una melodía con acompañamiento de piano.

- Entonación de obras modales en sus diversas manifestaciones históricas y folclóricas.
- Entonación de interválica pura (no tonal).
- Entonación de fragmentos atonales.
- Improvisación sobre esquemas armónicos y formales establecidos o libres.

El Tribunal podrá efectuar cualquier pregunta teórica o teórico-práctica que considere oportuna.

Criterios de evaluación

1. Percibir, reconocer y realizar estructuras rítmicas, melódicas y armónicas ajustadas a los contenidos de 4º. Con este criterio de evaluación se pretende constatar la capacidad para ejecutar estructuras rítmicas adecuadas a este nivel con precisión y dentro de un tempo establecido y comprobar la capacidad para interpretar fragmentos melódicos con justeza de afinación en un tempo establecido además de reconocer la armonía implícita en la música interpretada.
2. Interpretar vocalmente una melodía tonal con o sin acompañamiento. Tiene por objeto comprobar la capacidad, para aplicar las técnicas de entonación y justeza de afinación, demostrar precisión rítmica y sincronización en caso de ir con acompañamiento, en un fragmento de música tonal en un tempo establecido.
3. Describir, con posterioridad a una audición musical, los rasgos característicos de la obra escuchada. Se trata de comprobar la destreza para describir de un hecho rítmico, melódico o fragmento musical escuchado, sus rasgos característicos en unos niveles previamente establecidos.
4. Reproducir por escrito de fragmentos musicales escuchados. Se trata de comprobar la destreza para reproducir un hecho rítmico, melódico o fragmento musical manteniendo correctamente el ritmo y/o la interválica del modelo escuchado
5. Comprender y tener capacidad de expresión lingüística de los contenidos prácticos. Este criterio pretende comprobar, de los conceptos aprendidos, la asimilación intelectual y su expresión lingüística.

Criterios de calificación

Se calificará con una sola nota numérica con un decimal, de 1 a 10, que será la media ponderada de los cuatro apartados que constituyen la asignatura:

Ritmo

- 10-9: Pulso muy estable y muy ágil. Sabe todas las fórmulas rítmicas. No falla ninguna nota.
- 8-7: Pulso muy estable y bastante ágil. Sabe todas las fórmulas rítmicas. No falla ninguna nota.
- 6-5: Pulso con alguna interrupción. Falla alguna fórmula rítmica. Falla alguna nota
- 4-3: No hay pulso. No sabe bastantes fórmulas rítmicas. Falla bastantes notas.
- 2-1: No hay pulso. No sabe las fórmulas rítmicas. No sabe las notas.

Entonación

- 10-9: Afina perfectamente. Se ajusta perfectamente con el acompañamiento. Hace expresión musical.
- 8-7: Afina bien. Se ajusta bien con el acompañamiento.
- 6-5: Falla algo la afinación. Se ajusta con el acompañamiento.
- 4-3: Falla bastante la afinación. No se ajusta con el acompañamiento.
- 2-1: No afina. No mide.

Audición

- Dictado:
- 10-9: Compás 1/0. Tonalidad 1/0. Línea melódica perfecta. Ritmo perfecto.
- 8-7: Compás 1/0. Tonalidad 1/0. Línea melódica casi perfecta. Ritmo casi perfecto.
- 6-5: Compás 1/0. Tonalidad 1/0. Dirección melódica buena con desajustes en la interválica. Ritmo con algunos fallos.
- 4-3: Compás 1/0. Tonalidad 1/0. No lleva bien la dirección melódica. Fallo de muchos intervalos. Ritmo con muchos fallos.
- 2-1: Compás 1/0. Tonalidad 1/0. No hay dirección melódica. Interválica mal. No hay ritmo. No escribe apenas notas.
- Puntuación asignada a cada ejercicio del control más la nota porcentuada del dictado.

Teoría, puntuación asignada al ejercicio.

2-1: Compás 1/0. Tonalidad 1/0. No hay dirección melódica. Interválica mal. No hay ritmo. No escribe apenas notas.

Resto de ejercicios, puntuación asignada a cada uno, que se sumarán a la nota porcentuada del dictado.

La CALIFICACIÓN FINAL de la prueba será expresada en la escala de 1 a 10 hasta un máximo de un decimal, debiendo obtener un cinco para superar dicha prueba.

Material necesario

- DNI, NIE, pasaporte o libro de familia.
- Lápiz.
- Goma de borrar.

ACCESO A 3º CURSO DE ENSEÑANZAS PROFESIONALES

La prueba de **Lenguaje Musical** para acceder a tercer curso consistirá en la realización de los siguientes ejercicios:

1º.- Ejercicio de audición:

- Dictado musical a dos voces, de hasta ocho compases, en el que no se especificará ni tonalidad ni compás.
- Reconocimiento de escalas diatónicas, modales, pentáfonas y exátonas.
- Dictado de intervalos armónicos escritos en su registro correcto.
- Dictado de acordes: triadas mayores y menores en estado fundamental e inversiones. Séptima de sensible y disminuida en estado fundamental

2º.- Ejercicio teórico-práctico con los contenidos de la programación de las Enseñanzas Profesionales:

- Transposición.
- Análisis melódico, armónico y formal de obras de diferentes estilos.
- Instrumentos transpositores.
- Conocimientos básicos de acústica. Sonido y ruido. Cualidades del sonido. Sistemas de afinación.

- Tipos de ritmo: melódico, armónico, dinámico...
- Distintos tipos de escalas. Adornos.
- Iniciación a las grafías contemporáneas.
- Introducción a la música contemporánea, atonalidad, politonalidad, dodecafonismo.

3º.- Ejercicio de ritmo en claves de “sol” y “fa en 4ª”, con las dificultades propias de las Enseñanzas Profesionales.

- Práctica de la música sin compasear.
- Ritmos y compases de valor añadido y de valor disminuido.
- Ritmos de danza característicos.
- Reconocimiento y práctica de ritmos que caracterizan la música de jazz, pop...

4º.- Ejercicio de entonación de una melodía con acompañamiento de piano. Se comprobará la capacidad del alumno para utilizar sus técnicas de entonación, justeza de afinación, y aplicación de las indicaciones expresivas presentes en la partitura, así como la percepción del pulso, la correcta ejecución rítmica.

El Tribunal podrá efectuar cualquier pregunta teórica o teórico-práctica que considere oportuna.

Criterios de evaluación

1. Percibir, reconocer y realizar estructuras rítmicas, melódicas y armónicas ajustadas a los contenidos de 4º. Con este criterio de evaluación se pretende constatar la capacidad para ejecutar estructuras rítmicas adecuadas a este nivel con precisión y dentro de un tempo establecido y comprobar la capacidad para interpretar fragmentos melódicos con justeza de afinación en un tempo establecido además de reconocer la armonía implícita en la música interpretada.
2. Interpretar vocalmente una melodía tonal con o sin acompañamiento. Tiene por objeto comprobar la capacidad, para aplicar las técnicas de entonación y justeza de afinación, demostrar precisión rítmica y sincronización en caso de ir con acompañamiento, en un fragmento de música tonal en un tempo establecido.

3. Describir, con posterioridad a una audición musical, los rasgos característicos de la obra escuchada. Se trata de comprobar la destreza para describir de un hecho rítmico, melódico o fragmento musical escuchado, sus rasgos característicos en unos niveles previamente establecidos.
4. Reproducir por escrito de fragmentos musicales escuchados. Se trata de comprobar la destreza para reproducir un hecho rítmico, melódico o fragmento musical manteniendo correctamente el ritmo y/o la interválica del modelo escuchado
5. Comprender y tener capacidad de expresión lingüística de los contenidos prácticos. Este criterio pretende comprobar, de los conceptos aprendidos, la asimilación intelectual y su expresión lingüística.

Criterios de calificación

Se calificará con una sola nota numérica con un decimal, de 1 a 10, que será la media ponderada de los cuatro apartados que constituyen la asignatura:

Ritmo

- 10-9: Pulso muy estable y muy ágil. Sabe todas las fórmulas rítmicas. No falla ninguna nota.
- 8-7: Pulso muy estable y bastante ágil. Sabe todas las fórmulas rítmicas. No falla ninguna nota.
- 6-5: Pulso con alguna interrupción. Falla alguna fórmula rítmica. Falla alguna nota
- 4-3: No hay pulso. No sabe bastantes fórmulas rítmicas. Falla bastantes notas.
- 2-1: No hay pulso. No sabe las fórmulas rítmicas. No sabe las notas.

Entonación

- 10-9: Afina perfectamente. Se ajusta perfectamente con el acompañamiento. Hace expresión musical.
- 8-7: Afina bien. Se ajusta bien con el acompañamiento.
- 6-5: Falla algo la afinación. Se ajusta con el acompañamiento.
- 4-3: Falla bastante la afinación. No se ajusta con el acompañamiento.
- 2-1: No afina. No mide.

Audición

- Dictado:

- 10-9: Compás 1/0. Tonalidad 1/0. Línea melódica perfecta. Ritmo perfecto.
- 8-7: Compás 1/0. Tonalidad 1/0. Línea melódica casi perfecta. Ritmo casi perfecto.
- 6-5: Compás 1/0. Tonalidad 1/0. Dirección melódica buena con desajustes en la interválica. Ritmo con algunos fallos.
- 4-3: Compás 1/0. Tonalidad 1/0. No lleva bien la dirección melódica. Fallo de muchos intervalos. Ritmo con muchos fallos.
- 2-1: Compás 1/0. Tonalidad 1/0. No hay dirección melódica. Interválica mal. No hay ritmo. No escribe apenas notas.
- Puntuación asignada a cada ejercicio del control más la nota porcentuada del dictado.

Teoría, puntuación asignada al ejercicio.

2-1: Compás 1/0. Tonalidad 1/0. No hay dirección melódica. Interválica mal. No hay ritmo. No escribe apenas notas.

Resto de ejercicios, puntuación asignada a cada uno, que se sumarán a la nota porcentuada del dictado.

La CALIFICACIÓN FINAL de la prueba será expresada en la escala de 1 a 10 hasta un máximo de un decimal, debiendo obtener un cinco para superar dicha prueba.

Material necesario

- DNI, NIE, pasaporte o libro de familia.
- Lápiz.
- Goma de borrar.

2ª PARTE. Instrumento.

a. Repertorio y ejercicios técnicos:

Deberá presentar cinco piezas. De las cuales 3 serán obras pertenecientes por lo menos a diferentes estilos y/o épocas y dos estudios. Se interpretarán tres siguiendo el proceso marcado a continuación:

Una de las obras a interpretar será de memoria (no pudiendo ser un estudio), otra se sorteará de entre las cinco propuestas y otra será elegida por el tribunal.

En la selección de piezas deberá tenerse en cuenta también la obligatoriedad de presentar piezas a ser interpretadas, como mínimo, con las flautas soprano y contralto barroca.

El tribunal valorará el nivel y estilo del repertorio presentado, respecto al listado orientativo. El tribunal podrá decidir la audición total o parcial del repertorio.

b. Lectura a primera vista.

Lectura a primera vista de un fragmento adecuado al instrumento, con las dificultades técnicas de las enseñanzas del curso anterior al que se pretenda acceder.

Criterios de evaluación

1.- Adecuar el esfuerzo muscular, la relajación y respiración a las exigencias de la ejecución instrumental.

Mediante este criterio se valora que el enseñando: controla conscientemente la ejecución instrumental mediante la coordinación de relajación y esfuerzo muscular. Emplea la respiración diafragmática e intercostal de manera correcta para la obtención de una buena calidad sonora. Muestra coordinación en los movimientos. Utilización correcta de los músculos implicados en la formación de la embocadura.

2.- Aplicar apropiadamente los aspectos técnicos y musicales a la ejecución de obras y estudios. Se valora que la lectura sea correcta a nivel métrico y de notas

Mediante este criterio se valora que el enseñando utiliza correctamente la técnica para una óptima emisión sonora, afinación, digitación, respiración...

3.- Mostrar una sensibilidad auditiva en la afinación y en el uso de las posibilidades sonoras del instrumento, así como el grado de sensibilidad auditiva para la mejora de dicha calidad y afinación.

Mediante este criterio se valora que el enseñando muestra un conocimiento mecánico del instrumento. Utiliza las posibilidades sonoras del instrumento en la interpretación del repertorio adecuado al nivel.

4.- Demostrar solvencia en la interpretación de obras diferentes estilos y épocas siendo coherente con la interpretación estilística de las mismas

Mediante este criterio se valora que el enseñando reconoce las características de los diferentes estilos y las transmite con rigor tanto a nivel técnico (articulación, ornamentación...) como interpretativo.

5.- Demostrar la solvencia en la lectura a primera vista.

Con este criterio se pretende evaluar la autonomía y competencia para la resolución de problemas, comprobando la aplicación de los recursos técnicos, teóricos e interpretativos adquiridos, necesarios para una lectura a primera vista fluida y con la mayor fidelidad posible a la partitura.

6.- Mostrar dominio de las diferentes articulaciones y tipos de articulación.

Mediante este criterio se valora que el enseñando conoce las diferentes articulaciones y su uso adaptado al contexto histórico musical en el que se encuentran. Así mismo muestra la solvencia, velocidad, claridad y precisión en el uso del picado simple y doble en sus diferentes combinaciones (t; d; Tr; tk)

Criterios de calificación

Interpretación de las obras y estudios con corrección tanto a nivel técnico como musical de los diferentes estilos 50% :

- Interpretación y expresividad: 25%,
- destreza técnica y fidelidad a la partitura 25%
- Adopción de una postura correcta del cuerpo, así como una respiración natural y relajada. 10%
- Calidad del sonido, así como una afinación constante 20%
- Lectura a 1ª vista: 10%
- Interpretación de memoria: 10%

La calificación se expresará numéricamente con la escala de 0 a 10, con un decimal, siendo necesario un mínimo de 5 para aprobar.

Material necesario

Los aspirantes deberán llevar a la prueba D.N.I, N.I.E, pasaporte o libro de familia.

- En el momento de la prueba, el aspirante hará entrega al tribunal de un listado con su nombre y el repertorio que presenta a la prueba (título y autor)
- El repertorio deberá ser interpretado con el instrumento requerido para el mismo.

· Se entregará al tribunal dos copias completas (en papel o formato digital) del repertorio a interpretar.

Listado orientativo de obras

2º curso de Enseñanzas Profesionales

ESTUDIOS

Helmut Mönkemeyer.- Ejercicios de velocidad nº 24 y 35. Ed. Moeck.

Alan Davis. – 15 Studies for treble recorder nº 1,2 y 4

H.M. Linde.- Estudios para flauta de pico alto nº 8, 9 y 10. Ed. Schott

J. J. Quantz.- Estudios de Federico el Grande nº 10, 11, 12, 13, 14 y 15. Ed. Musikverlag Hans Sikorski

OBRAS.-

a.- La Sonata o suite Francesa

Ch. Dieupart. -Seis sonatas.- Ed. Keith Elcombe

J.B. de Boismortier.- Sonata en Sol M Op. 7 Ed. Schott

P. de Lavigne.- Tres sonatas Op. 2 nº 1, 3 Ed. Noetzel

b.- La música de los siglos XIV a XVII

P. Cima.- Dos sonatas para flauta soprano y B.C. Ed. Amadeus

J. Van Eyck.- Der FluitenLusthof (Vol. I a III). Ed. Amadeus

G. Frescobaldi.- Canzoni per canto solo (I a V). Ed. DiletoMusicale

c.- Música contemporánea

Charles Fouque.- Modes et Travaux (5 pieces for soprano recorder and piano)

E. Solina.- Sonata para alto y piano.- Ed. Schott

H.M. Linde.- Sonata in D Ed. Schott

d.- La Sonata Italiana

G. F. Haendel.- Cuatro sonatas. Ed. Bärenreiter

G. B. Bononcini.- Divertimenti de camera (I,II). Ed. Schott

F. Barsanti.- Seis sonatas para flauta alto y B.C. (Vol. I-II). Ed. Amadeus

B. Marcello.- Sonatas nº 1, 2, 3 y 4.- Ed. Hortus

3º curso de Enseñanzas Profesionales

H.M. Linde..... Estudios para Flauta alto (11,12,13) Ed. Schott

J. J. Quantz..... Estudios de Federico el Grande (15 al 19) Ed. Musikverlag
Hans Sikorski

F. Brüggem..... Estudios para flauta alto (nº 1 y 3) Ed. Broeckmans

OBRAS

a.- La sonata italiana

A. Vivaldi..... Sonata en Do M de “El Pastor Fido”.- Ed. Hortus

J.B. Loeillet de Gant.- Sonata nº 3 en Sol m Ed. Música Rara

A. Corelli..... Sonatas 8, 9, 10 Op. 5.- Ed. Noetzel

B. Marcello- op 2 Sonata 12

b.- La sonata o suite francesa

Anne D. Philidor..... Sonata I Ed. Bärenreiter

J.M. Hotteterre le Romain Suite (2 b) (Facsimile)

c.- La música contemporánea

M. Martín..... Pequeña Fantasía Ed. Unión Musical

M. Martín.....Preludio y canzona “La Alitxu”.- Flauta alto y violoncello

H. Martín Linde..... Musicfortwo Ed. Schott (Flauta de Pico y Guitarra)

I. Stravinsky..... Lullaby.- Ed. Boosey and Hawkes

d.- La música del siglo XIV al XVII

A. Cima.- Capricho para flauta soprano y B.C. Ed. Amadeus

P. Ucellini.- Aria Sopra “La Bergamasca” y Sopra “Questa dolce sirena” (Facsimile)

T. Merula.- Due canzoni Fù rsopran bckoflöten violoncello und B.C. Ed. Amadeus

Codex Faenza 117. Ed. Corpus Mensurabilis Musicae

Acceso a 4º y 5º cursos de Enseñanzas Profesionales

La persona que desee acceder a 4º o 5º curso de las EEPP en cualquier especialidad instrumental deberá realizar una **prueba de contenidos musicales** en la que deberá demostrar tener asimilados los objetivos y contenidos del curso anterior al que se pretenda acceder.

La estructura de la prueba será la siguiente:

Parte	Ejercicio	Contenido	Ponderación	
1ª	30%	Capacidad auditiva y conocimientos teórico-prácticos	Armonía	35%
			Historia de la Música	35%
			Clave Complementario	30%
2ª	70%	Instrumento	Interpretación de repertorio y ejercicios técnicos	90%
			Lectura a primera vista	10%

Será necesario superar cada una de las partes que componen la prueba, para lo que se precisará la obtención de una calificación mínima de cinco puntos sobre diez en cada una de ellas. Los aspirantes deberán realizar todos los ejercicios que les sean solicitados, la no realización de alguno de ellos supondrá la renuncia de los aspirantes a ser calificados.

1ª PARTE. Capacidad auditiva y conocimientos teórico-prácticos.

a. ARMONÍA:

Acceso a 4º curso de Enseñanzas Profesionales

En lo que concierne a la parte de Armonía, los contenidos para el acceso a 4º EEPP serán los siguientes:

Armonía. Tonalidad. Modos mayor y menor. El fenómeno físico-armónico. Acorde. Grados. Conducción de voces a cuatro partes. Equilibrio sonoro del acorde. Funciones armónicas. Notas reales y de adorno. Estados y disposiciones del acorde. Estructura y células armónicas. Acordes estructurales y acordes de adorno. Progresiones no modulantes. Modulación al tono del relativo. Dominantes secundarias básicas. Acordes: Triada (diatónico en todos sus estados). Cuatriada (de dominante en todos sus estados). Cadencias

La prueba consistirá en:

1. Ejercicio técnico

- Realización de un bajo cifrado a cuatro voces de unos 8 -10 compases
- Creación de una pieza musical para piano y melodía de una longitud de unos 8 compases.

2. Ejercicio de análisis

- Análisis de una breve pieza musical de estilo barroco o clásico.

3. Ejercicio de dictado

- Reconocimiento auditivo de una estructura armónica de unos 8-9 compases.

Criterios de evaluación

1. Técnica

- Conducir voces en enlaces armónicos con acordes tríadas y cuatríadas: séptima de dominante. Con este criterio se fomentará la dirección y fluidez de movimiento de las voces en la textura homofónica.
- Manejar los fundamentos básicos de la textura de melodía acompañada, y la escritura para piano aplicada a esta textura. Con este criterio se ejercitará la relación entre armonía y melodía asociando ambas al desarrollo formal.
- Demostrar el control de pequeñas estructuras armónicas no modulantes. Este criterio facilitará la comprensión de las funciones armónicas.

2. Análisis

- Discernir la distribución formal y armónica de obras del repertorio clásico y del primer romanticismo. Con este criterio se pretende una asociación, comparación y crecimiento entre las partituras propuestas y la escritura de creación propia.
- Determinar el tratamiento melódico y rítmico en obras del repertorio clásico y del primer romanticismo. Con este criterio se pretende comprender en lo que consiste una melodía y sus derivaciones.

3. Dictado

- Identificar los siguientes acordes tríada: perfecto mayor y menor en sus diferentes estados, aumentado y disminuido; así como los acordes cuatríada: de séptima de dominante en sus diferentes estados. Con este criterio se pretende desarrollar la escucha de organizaciones verticales de alturas y su diferenciación.
- Identificar estructuras armónicas homófonas, de acordes: tríada y cuatríada de dominante. Con este criterio se pretende desarrollar la escucha de organizaciones verticales de alturas, su movimiento, ritmo armónico y diferenciación.

Criterios de calificación

- Técnica 80%
- Análisis 15%
- Dictado 5%

Material necesario

- DNI, NIE, pasaporte o libro de familia.
- Lápiz.
- Goma de borrar.

Acceso a 5º curso de Enseñanzas Profesionales

En lo que concierne la parte de Armonía, los contenidos para el acceso a 5º EPPP serán los siguientes:

- a. La melodía acompañada y la escritura para coro. Conducción de voces en distintas texturas. Procesos cadenciales; cuarta y sexta cadencial. Serie de sextas y serie de séptimas; progresiones modulantes. Pedal de dominante y pedal de tónica.
- b. Discurso musical. Procesos de articulación, construcción, continuidad y tensión. Aspectos armónicos, melódicos y rítmicos. Tipos formales. Acordes: Triada (diatónicos), acordes de la región de la subdominante menor, dominantes secundarias, cuatríada (de dominante, Séptima de sensible, Séptima disminuida, Séptima diatónica), quintíada (noventa mayor y menor de dominante); séptima de dominante sobre tónica, sexta aumentada.

La prueba consistirá en:

1. Ejercicio técnico:

- Creación de una pieza musical para piano e instrumento solista de una longitud de, al menos, 16 compases.

2. Ejercicio de análisis:

- Análisis de una breve pieza musical de estilo barroco, clásico o romántico.

3. Ejercicio de dictado:

- Reconocimiento auditivo de una estructura armónica de entre 8 y 12 compases.

Criterios de evaluación

1. Técnica

- Conducir voces en enlaces armónicos, en acordes: novena mayor y menor de dominante; dominante, sobre tónica, séptima disminuida y de sensible. Este criterio proporcionará un movimiento correcto de las notas de los acordes y una comprensión de la variabilidad en la frecuencia armónica.

- Conducir voces en enlaces armónicos; con especial alusión al acorde de sexta aumentada (italiana, alemana, francesa y suiza). Con este criterio se pretende posibilitar la interrelación entre melodía, ritmo, forma y textura de acompañamiento con procesos armónicos.

- Controlar pequeñas estructuras armónicas modulantes. Con este criterio el alumno conocerá la necesidad de cambio de tónica en el sistema tonal y la frecuencia en la que se produce.

- Conducir voces en enlaces armónicos aplicando la resolución excepcional a la nota sensible y a las disonancias. Mediante este criterio el alumno aprenderá los movimientos interválicos, fluctuación y direccionalidad de la armonía cromática.

- Construir melodías basadas en motivos temáticos y su evolución. Con este criterio se desarrollará la capacidad de elaboración melódica así como expandir la concepción del fraseo.

- Crear y manejar texturas de melodía acompañada. Con este criterio se pretende posibilitar la interrelación entre melodía, ritmo, forma y textura de acompañamiento con procesos armónicos

2. Análisis

- Discernir la distribución formal y armónica de obras del repertorio romántico medio y tardío. Con este criterio se pretende desarrollar la percepción de espacios, dimensiones y tiempos en una obra musical.
- Determinar el tratamiento melódico y rítmico en obras del repertorio romántico medio y tardío. Con este criterio se pretende comprender en lo que consiste una melodía y sus posteriores evoluciones.
- Atender a los parámetros conducentes de la obra, como: contrapuntístico, tímbrico, polifónico, de densidad, textural, mixtural y fenomenológico (tensional). Con este criterio se pretende desarrollar una comprensión musical integral.

3. Dictado

- Identificar los siguientes acordes: novena mayor y menor de dominante; Séptima diatónica; séptima de dominante, séptima disminuida, dominante sobre tónica.
- Identificar estructuras armónicas homófonas incorporando figuración, de acordes del curso anterior añadiendo: séptima de dominante, novena mayor y menor de dominante, dominante sobre tónica; incluyendo acordes de la región de la subdominante menor.

Criterios de calificación

- Técnica 80%
- Análisis 15%
- Dictado 5%

Material necesario

- DNI, NIE, pasaporte o libro de familia.
- Lápiz.
- Goma de borrar.

b. HISTORIA DE LA MÚSICA:

La prueba de Historia de la Música para aquellos alumnos que soliciten ingresar en 4º, 5º o 6º de las enseñanzas profesionales de música consistirá en un examen escrito en

el que se deberán relacionar conceptos, preguntas tipo test, preguntas largas y comentarios de audiciones. Los contenidos serán los siguientes:

Acceso a 4º curso de Enseñanzas Profesionales

- CONTEXTO, MÚSICOS, INSTRUMENTOS: La sociedad y la música, personas o instituciones que financian o apoyan actividades musicales. Principales profesiones relacionadas con la música. Músicos más importantes. Principales instrumentos de cada época.
- Edad Media (400-1450) Los primeros músicos occidentales, clérigos, juglares trovadores, ministriles. La primera generación de compositores franco-flamencos. Instrumentos de la época.
- Renacimiento (1450-1600) Músicos de capilla, músicos de corte, maestros de capilla. Compositores franco-flamencos, Palestrina, Victoria, Cabezón. Instrumentos de la época.
- Barroco (1600-1750) Músicos de capilla, músicos de corte, maestros de capilla. Purcell, Corelli, Vivaldi, Bach, Händel, D. Scarlatti. Instrumentos de la época.
- Clasicismo (1750-1825) Músicos autónomos. Haydn, Mozart, Beethoven, Schubert. Instrumentos de la época.
- Romanticismo (1825-1900) Músicos autónomos. Los nacionalistas rusos, bohemios, españoles... Schumann, Chopin, Berlioz, Liszt, Wagner, Bruckner, Brahms. Instrumentos de la época.
- Siglo XX (1900-2015) Músicos autónomos. Mahler, Debussy, Ravel, Bartok, Stravinsky, Messiaen, Ligeti. Instrumentos de la época.

Acceso a 5º curso de Enseñanzas Profesionales

- GÉNEROS MUSICALES: evolución, características formales.
- Edad Media (400-1450) El canto gregoriano: cantos de la misa y del oficio, himnos. Canciones profanas. Primeros géneros polifónicos: conductus, motete. Las “formes fixes” francesas, las canciones italianas. La cantiga.
- Renacimiento (1450-1600) El motete del Renacimiento y la misa polifónica. La música y la polifonía en los territorios luteranos y anglicanos. La chanson del Renacimiento y otros géneros profanos:
- villancico, madrigal. La primera música específicamente instrumental: el ricercare, el tiento, las danzas, las variaciones.

- Barroco (1600-1750) La ópera, la cantata, el oratorio y las Pasiones, las danzas y la suite, la sonata en trio, el concierto grosso y el concierto solista, la obertura de ópera y la sinfonía.
- Clasicismo (1750-1825) Misa, oratorio, Lied, ópera, sonata, concierto, sinfonía.
- Romanticismo (1825-1900) Misa, oratorio, Lied, ópera, piezas breves, sonata, concierto, sinfonía, poema sinfónico.
- Siglo XX (1900-2015) Lied, ópera, forma abierta, concierto, sinfonía.

Criterios de evaluación

Los criterios de evaluación, que serán comunes para los dos cursos, serán los siguientes:

1. Identificar, a través de la audición, obras de diferentes épocas y describir sus rasgos más característicos. Este criterio evalúa la capacidad del alumno para captar el carácter, el género, la estructura formal y los rasgos estilísticos más importantes de las obras escuchadas.
2. Identificar, a través de la audición con partitura de obras de diferentes épocas y estilos los rasgos esenciales de los diferentes períodos históricos. Mediante este criterio se evalúan los conocimientos del alumno en lo relativo a la distinción de los distintos estilos y sus peculiaridades.
3. Realizar un comentario crítico a partir de la audición de una obra determinada. Este criterio trata de evaluar la capacidad del alumno para valorar un hecho musical concreto desde una perspectiva personal.
4. Por medio de la audición y/o análisis, situar cronológicamente y comparar obras musicales de similares características, representativas de los principales estilos o escuelas, señalando semejanzas y diferencias entre ellas. Mediante este criterio de evaluación se pretende comprobar si el alumno identifica y sitúa cronológicamente los diferentes períodos de la Historia de la Música y si distingue sus principales características.
5. Interrelacionar la Historia de la Música con la de otros aspectos de la cultura, y el pensamiento. Mediante este criterio de evaluación se pretende comprobar la evolución del pensamiento crítico del alumno, en lo referente a su capacidad de valoración de las distintas etapas de la Historia de la Música, en lo global, o de

determinados autores u obras, en lo particular, dentro del contexto social y cultural en que se produjeron.

6. Identificar las circunstancias de todo tipo (políticas, culturales, económicas, ideológicas) que puedan incidir en el desarrollo evolutivo de las distintas épocas, estilos o autores más representativos de la Historia de la Música. Con este criterio se pretende evaluar la capacidad del alumno para analizar la complejidad de circunstancias e intereses (políticos, culturales, económicos, ideológicos) que, por su importancia determinen el posterior desarrollo de una época, un estilo o un autor determinado.
7. Realizar comentarios sobre relativos a la música o de contenido musical, tanto desde el punto de vista histórico como estético. Este criterio evalúa la capacidad del alumno para captar y describir los planteamientos plasmados por el autor y relacionarlos con las corrientes estilísticas de una época concreta.

Criterios de calificación

- Ejercicio escrito 100%

Material necesario

DNI, NIE, pasaporte o libro de familia.

Lápiz, bolígrafo, goma de borrar, etc.

c. CLAVE COMPLEMENTARIO:

Se realizará una prueba de 30 minutos de duración, en la que el aspirante debe demostrar sus aptitudes para cursar la asignatura en el curso que lo solicita. Los contenidos serán los siguientes:

Acceso a 4º curso de Enseñanzas Profesionales

- Interpretación de una obra, de dos presentadas, de nivel técnico básico (Cabezón, Couperin, Dandrieu, Türk, etc.)
- Lectura a primera vista de un fragmento sencillo o estructura armónica en Do mayor o La menor.

- Realización de un acompañamiento de 8 compases, con una estructura armónica y rítmica de acompañamiento dadas, en tonalidades de hasta una alteración, con los acordes tonales.
- Improvisación de una melodía de 8 compases con estructura armónica dada adaptando, por enlace armónico, un motivo dado.
- Realización de un Bajo Continuo en el que aparezcan acordes perfectos, de sexta, de cuarta y sexta y de séptima. Se dará tiempo para su preparación.

Acceso a 5º curso de Enseñanzas Profesionales

- Interpretación de una obra, de dos presentadas, de nivel técnico inicial en la que aparezcan diversos ornamentos.
- Lectura a primera vista de un fragmento sencillo o estructura armónica en tonalidades de hasta una alteración.
- Realización de un acompañamiento de 8 compases, con estructura armónica y rítmica de acompañamiento dadas, en tonalidades de hasta dos alteraciones con los acordes: I, II, IV, V, VI.
- Improvisación sobre un bajo ostinato (Passamezzo, Folia, Romanesca o Passacaglia).
- Realización de un Bajo Continuo en el que aparezcan los acordes de petitesixte, fausse quinte y retardo de la cuarta. Se dará tiempo para su preparación.

Criterios de evaluación

1. Leer textos a primera vista manteniendo un pulso estable. Este criterio de evaluación pretende constatar la capacidad del alumno para desenvolverse con cierto grado de autonomía en la lectura de un texto instrumental, ya sea partitura escrita o realizada con bajo cifrado armónico.
2. Mostrar en los estudios y obras la capacidad de aprendizaje progresivo individual. Este criterio de evaluación pretende verificar que los alumnos son capaces de aplicar en su estudio las indicaciones de los profesores y, con ellas, desarrollar una autonomía de trabajo que les permita una cierta valoración de su rendimiento.
3. Interpretar obras de acuerdo a criterios estilísticos apropiados. Este criterio de evaluación presta atención a la capacidad del alumno para aplicar las indicaciones del profesor y discernir diferentes tipos de interpretación según la época.
4. Llegar, a través del análisis, a la estructura armónica interna de un fragmento de partitura para teclado. Mediante este criterio se podrá valorar la capacidad del

- alumno para utilizar el análisis como medio para hallar la estructura armónica subyacente en un fragmento de música, y determinar los diferentes tratamientos a que la misma ha sido sometida por el compositor para la realización de la obra.
5. Crear melodías y acompañamientos basados en estructuras armónicas dadas. Este criterio pretende evaluar la capacidad creativa del alumno desde el punto de vista melódico y rítmico, a la vez que su capacidad para mantenerse dentro de un compás y unos acordes dados.
 6. Interpretar con una técnica clavecinística básica obras de progresiva dificultad. Este criterio evalúa la comprensión y la aplicación de una técnica clavecinística adecuada, el uso de la ornamentación y la progresión del alumno.
 7. Repentizar una partitura dentro de un grupo de instrumentos o acompañando a un solista. Este criterio de evaluación presta atención a la capacidad del alumno de adaptarse musical y sonoramente a sus compañeros para realizar un trabajo común.
 8. Interpretar un Bajo Continuo compuesto por los cifrados estudiados en el curso. Mediante este criterio se podrán valorar los conocimientos analíticos del alumno en lo referente a la identificación de las estructuras armónicas básicas, mediante un ejercicio de lectura basado principalmente en la eliminación de todo aquello que no sea esencial desde el punto de vista de dichas estructuras.

Criterios de calificación

1º- Interpretación de obras para clave: Con este criterio se tendrá en cuenta el grado de control y dominio del alumno con el instrumento. 25 %.

2º- Lectura a 1ª vista: Con este apartado se evaluará la fluidez de la lectura musical y su repentización sin previo estudio. 25 %

3º - Acompañamiento al clave, sobre partitura o estructura armónica con diversos patrones: Con este criterio se valorará que el alumno tenga conocimientos de armonía y que los aplica a la práctica del teclado. 25 %

4º- Improvisación al teclado, armónica y/o melódica: Con este criterio se tendrá en cuenta que el alumno conozca diferentes recursos para improvisar en el clave utilizando un lenguaje idiomático y adaptado al estilo del instrumento. 25 %.

Material necesario

- DNI, NIE, pasaporte o libro de familia.

2ª PARTE. Instrumento.

a. Repertorio y ejercicios técnicos:

Deberá presentar cinco piezas. De las cuales 3 serán obras pertenecientes por lo menos a diferentes estilos y/o épocas y dos estudios. Se interpretarán tres siguiendo el proceso marcado a continuación:

Una de las obras a interpretar será de memoria (no pudiendo ser un estudio), otra se sorteará de entre las cinco propuestas y otra será elegida por el tribunal.

En la selección de piezas deberá tenerse en cuenta también la obligatoriedad de presentar piezas a ser interpretadas, como mínimo, con las flautas soprano y contralto barroca.

El tribunal valorará el nivel y estilo del repertorio presentado, respecto al listado orientativo. El tribunal podrá decidir la audición total o parcial del repertorio

b. Lectura a primera vista.

Lectura a primera vista de un fragmento adecuado al instrumento, con las dificultades técnicas de las enseñanzas del curso anterior al que se pretenda acceder.

Criterios de evaluación

1.- Adecuar el esfuerzo muscular, la relajación y respiración a las exigencias de la ejecución instrumental.

Mediante este criterio se valora que el enseñando: controla conscientemente la ejecución instrumental mediante la coordinación de relajación y esfuerzo muscular. Emplea la respiración diafragmática e intercostal de manera correcta para la obtención de una buena calidad sonora. Muestra coordinación en los movimientos. Utilización correcta de los músculos implicados en la formación de la embocadura.

2.- Aplicar apropiadamente los aspectos técnicos y musicales a la ejecución de obras y estudios. Se valora que la lectura sea correcta a nivel métrico y de notas

Mediante este criterio se valora que el enseñando utiliza correctamente la técnica para una óptima emisión sonora, afinación, digitación, respiración...

3.- Mostrar una sensibilidad auditiva en la afinación y en el uso de las posibilidades sonoras del instrumento, así como el grado de sensibilidad auditiva para la mejora de dicha calidad y afinación.

Mediante este criterio se valora que el enseñando muestra un conocimiento mecánico del instrumento. Utiliza las posibilidades sonoras del instrumento en la interpretación del repertorio adecuado al nivel.

4.- Demostrar solvencia en la interpretación de obras diferentes estilos y épocas siendo coherente con la interpretación estilística de las mismas

Mediante este criterio se valora que el enseñando reconoce las características de los diferentes estilos y las transmite con rigor tanto a nivel técnico (articulación, ornamentación...) como interpretativo.

5.- Demostrar la solvencia en la lectura a primera vista.

Con este criterio se pretende evaluar la autonomía y competencia para la resolución de problemas, comprobando la aplicación de los recursos técnicos, teóricos e interpretativos adquiridos, necesarios para una lectura a primera vista fluida y con la mayor fidelidad posible a la partitura.

6.- Mostrar dominio de las diferentes articulaciones y tipos de articulación.

Mediante este criterio se valora que el enseñando conoce las diferentes articulaciones y su uso adaptado al contexto histórico musical en el que se encuentran. Así mismo muestra la solvencia, velocidad, claridad y precisión en el uso del picado simple y doble en sus diferentes combinaciones (t; d; Tr; tk)

Criterios de calificación

Interpretación de las obras y estudios con corrección tanto a nivel técnico como musical de los diferentes estilos 50% :

- Interpretación y expresividad: 20%,
- destreza técnica y fidelidad a la partitura 30%
- Adopción de una postura correcta del cuerpo, así como una respiración natural y relajada. 10%

- Calidad del sonido, así como una afinación constante 20%
- Lectura a 1ª vista: 10%
- Interpretación de memoria: 10%

La calificación se expresará numéricamente con la escala de 0 a 10, con un decimal, siendo necesario un mínimo de 5 para aprobar

Material necesario

Los aspirantes deberán llevar a la prueba D.N.I, N.I.E, pasaporte o libro de familia.

- En el momento de la prueba, el aspirante hará entrega al tribunal de un listado con su nombre y el repertorio que presenta a la prueba (título y autor)
- El repertorio deberá ser interpretado con los instrumentos requerido para el mismo.

Listado orientativo de obras

4º curso de Enseñanzas Profesionales

ESTUDIOS

M. Martín..... Seis estudios avanzados para flauta alto (1, 2, y 3) Ed. Unión Musical

H. V. Staeps. Daily Lesson.Ed Moeck (1 al 7)

OBRAS

a.- La Sonata Italiana

G.F. Haendel..... Sonata en Do M.- Ed. Schott

G. Ph.- Telemann..... Sonata en Re m.- Ed. Schott

A. Corelli..... Sonatas 7 a 11.- Ed. Noetzel

b.- La suite o sonata Francesa

Ch. Dieupart..... Suite IV.- Ed. Moeck

J.B.- Loeillet de Gant..... Sonata nº 8 en Fa M.- Ed. Música Rara

P. D. Philidor..... Novena y décima sonatas.- Ed. Mösel

c.- La música del siglo XIV al XVII.

Codex Faenza 117. Ed. C.M.M.

Van Eyck.- Der fluitenlusthof (Vol. I a III). Ed. Amadeus

M. Ucellini.- Sonata sesta. Ed. London pro Música

d.- Música Contemporánea

H.M. Linde..... Inventions for alto recorder. Ed. Schott

H. Posser.-Sieben Bagatellen. Ed. Moeck

5º curso de las Enseñanzas Profesionales

ESTUDIOS

*7 Estudios avanzados para Flauta alto (4 al 7) ... M.Martin Ed. Unión Musical

*W. Waechter: Estudios para Flauta Alto nº 1,2,9,15 y 17. Ed OHNV

*H. V. Staeps. Daily Lesson. Ed Moeck (7 al 14)

OBRAS

a.- La sonata Italiana

*Sonata en La m para Flauta alto y B.C. ... G.F. Haendel. Ed. Schott/Tripharia

*Sonatas en Si b M y Do M Telemann Ed. HortusMusicus

*6 Sonatas G. Sanmartini Ed. Faber Music

b.- La Suite Francesa

*Seis Suites P. Philidor

*Sonata en Re m P. Philidor

*Suite 1 y 2 A. Dornel Ed. Schott

*Suite en Fa M y Re m M. Marais

c.- La música del siglo XIV al XVII

- *De FluytenLusthof J. Van Eyck. Ed. Amadeus
- *Canzonas y Canzonetas G. Frescobaldi Ed. LouxMusic
- *Codex Faenza Ed. C.M.M.
- *G. Fontana.- Sechssonaten. Ed. Amadeus

d.- La música contemporánea

- *Ode II R. Hirose Ed. Zen-on
- *Inventionen A. Cooke Ed. Moeck 498
- *Acht Sprelstücke G. Brauwn Ed. Moeck
- *Sonata para Flauta alto y Piano ... H. Genzmer Ed. Schott

Acceso a 6º curso de Enseñanzas Profesionales

La persona que desee acceder a 6º curso de las EEPP en cualquier especialidad instrumental deberá realizar una **prueba de contenidos musicales** en la que deberá demostrar tener asimilados los objetivos y contenidos del curso anterior al que se pretenda acceder.

La estructura de la prueba será la siguiente:

Parte	Ejercicio	Contenido	Ponderación	
1ª	30%	Capacidad auditiva y conocimientos teórico-prácticos	Análisis o Fundamentos de Composición	35%
			Historia de la Música	35%
			Clave Complementario	30%
2ª	70%	Instrumento	Interpretación de repertorio y ejercicios técnicos	90%
			Lectura a primera vista	10%

Será necesario superar cada una de las partes que componen la prueba, para lo que se precisará la obtención de una calificación mínima de cinco puntos sobre diez en cada una de ellas. Los aspirantes deberán realizar todos los ejercicios que les sean solicitados, la no realización de alguno de ellos supondrá la renuncia de los aspirantes a ser calificados.

1ª PARTE. Capacidad auditiva y conocimientos teórico-prácticos.

a. ANÁLISIS:

En lo que concierne la parte de **Análisis**, se evaluarán los siguientes contenidos:

El canto llano. Los Modos eclesiásticos. Primeras polifonías: Organum paralelo y Discanto. Polifonías góticas: Organum Florido, Cláusula, Motete y Conductus. Ars Nova: Motete isorrítmico, Misa polifónica, el canon (y sus diferentes denominaciones según su origen). la Canción con estribillo (virelai, ballada, rondeau). Renacimiento. Polifonía vocal Sacra: Motete y Misa. Barroco. El canon en Bach. La invención, la sonata barroca, la fuga. La sonata clásica. Tema con variaciones.

La prueba consistirá en los siguientes ejercicios:

1. Análisis

- Análisis de una pieza musical de estilo barroco, clásico o romántico.

2. Audición

- Reconocimiento y análisis auditivo de las características armónicas, formales, rítmicas y melódicas de una breve pieza musical de estilo barroco, clásico o romántico.

Criterios de evaluación

1. Análisis

Reconocer analíticamente los distintos recursos compositivos (estético, estilístico, formal-estructural, armónico, melódico, contrapuntístico, rítmico, tímbrico, polifónico, textural), en partituras pertenecientes al período comprendido entre el Medievo y el Clasicismo. Con este criterio se pretende integrar coherentemente dichos aspectos en la comprensión de una obra musical.

2. Audición

- Identificar auditiva y analíticamente, en obras de todas las épocas, las características instrumentales y las relaciones creadas por el compositor entre la instrumentación y el resto de los elementos que configuran la estructura musical, las diferentes configuraciones tímbricas y de textura, en obras todos los estilos. Con este criterio se pretende comprender la implicación de la instrumentación y de todos los parámetros musicales como constructores de una obra musical.
- Identificar auditivamente los elementos y procedimientos que configuran la forma a gran escala. Con este criterio se pretende comprender la importancia de la estructura formal.

Criterios de calificación

- Análisis 90%
- Audición 10%

Material necesario

- DNI, NIE, pasaporte o libro de familia.
- Lápiz, bolígrafo, goma de borrar, etc.

b. FUNDAMENTOS DE COMPOSICIÓN:

En lo que concierne la parte de **Fundamentos de composición**, se evaluarán los siguientes contenidos:

El canto llano. Los Modos eclesiásticos. Primeras polifonías: Organum paralelo y Discanto. Polifonías góticas: Organum Florido, Cláusula, Motete y Conductus. Ars Nova: Motete isorrítmico, Misa polifónica, el canon (y sus diferentes denominaciones según su origen), Renacimiento. Polifonía vocal Sacra: Motete y Misa. Polifonía vocal Profana: Madrigal. Trabajo del contrapunto vocal del s. XVI utilizando las distintas especies. Polifonía instrumental: Ricercare, diferencias y ostinati. Barroco: El canon en todas sus posibles manifestaciones. La invención, la sonata barroca, la fuga y el coral Luterano.

La prueba consistirá en un examen que incluirá los siguientes ejercicios:

1. Técnica

- Realizar la composición de una pieza musical polifónica de 20 - 30 compases de longitud en uno de estos tres estilos:
 - Medieval (Ars Antiqua, Escuela de Notre Dame, Ars Nova),
 - Primer renacimiento (motete, movimiento de una misa)
 - Barroco (canones diversos, invenciones a dos voces)

2. Análisis

- Análisis de una pieza musical de estilo medieval, primer renacimiento o barroco.

3. Dictado

- Reconocimiento auditivo de una estructura armónica con características polifónicas de entre 8 y 12 compases de duración.

Criterios de evaluación

1. Técnica

- Demostración del control estético, estilístico y formal-estructural, armónico, melódico, contrapuntístico, rítmico, tímbrico, polifónico, textural, mixtural, de polarizaciones, tensional y de densidades.

2. Análisis

- Reconocer analíticamente los distintos recursos compositivos (estético, estilístico, formal-estructural, armónico, melódico, contrapuntístico, rítmico, tímbrico, polifónico, textural, mixtural, polaridad, tensional y densidades), en partituras pertenecientes al período comprendido entre el Medievo y el Clasicismo.

3. Dictado

- Identificar los siguientes acordes: tríada: perfecto mayor y menor en sus diferentes estados, aumentado y disminuido; cuatríada: de séptima de dominante, novena mayor y menor de dominante; Séptima diatónica; séptima de dominante, séptima disminuida, dominante sobre tónica, en sus diferentes estados. Con este criterio se pretende desarrollar la escucha de organizaciones verticales de alturas y su diferenciación.
- Identificar estructuras armónicas homófonas incorporando figuración, de acordes del curso anterior añadiendo acordes de: novena mayor y menor de dominante; novena mayor y menor de dominante; séptima de dominante, séptima disminuida y de sensible, dominante sobre tónica, incluyendo acordes de la región de la subdominante menor.

Criterios de calificación

Técnica: 80%

Análisis: 15%

Dictado: 5%

Material necesario

- DNI, NIE, pasaporte o libro de familia.
- Lápiz, bolígrafo, goma de borrar, etc.

c. HISTORIA DE LA MÚSICA:

La prueba de Historia de la Música para aquellos alumnos que soliciten ingresar en 6º de las enseñanzas profesionales de música consistirá en un examen escrito en el que se deberán relacionar conceptos, preguntas tipo test, preguntas largas y comentarios de audiciones. Los contenidos serán los siguientes:

- TRANSMISIÓN, ESCRITURA, INTERPRETACIÓN:
- Edad Media (400-1450): neumas, polifonía.
- Renacimiento (1450-1600): imprenta, notación mensural, tablaturas.
- Barroco (1600-1750), Clasicismo (1750-1825), Romanticismo (1825-1900) y Siglo XX (1900-2015): La difusión de la música. Tempo, irregularidades rítmicas, articulación, improvisación.

Criterios de evaluación

1. Identificar, a través de la audición, obras de diferentes épocas y describir sus rasgos más característicos. Este criterio evalúa la capacidad del alumno para captar el carácter, el género, la estructura formal y los rasgos estilísticos más importantes de las obras escuchadas.
2. Identificar, a través de la audición con partitura de obras de diferentes épocas y estilos los rasgos esenciales de los diferentes períodos históricos. Mediante este criterio se evalúan los conocimientos del alumno en lo relativo a la distinción de los distintos estilos y sus peculiaridades.
3. Realizar un comentario crítico a partir de la audición de una obra determinada. Este criterio trata de evaluar la capacidad del alumno para valorar un hecho musical concreto desde una perspectiva personal.
4. Por medio de la audición y/o análisis, situar cronológicamente y comparar obras musicales de similares características, representativas de los principales estilos o escuelas, señalando semejanzas y diferencias entre ellas. Mediante este criterio de evaluación se pretende comprobar si el alumno identifica y sitúa cronológicamente los diferentes períodos de la Historia de la Música y si distingue sus principales características.
5. Interrelacionar la Historia de la Música con la de otros aspectos de la cultura, y el pensamiento. Mediante este criterio de evaluación se pretende comprobar la evolución del pensamiento crítico del alumno, en lo referente a su capacidad de

valoración de las distintas etapas de la Historia de la Música, en lo global, o de determinados autores u obras, en lo particular, dentro del contexto social y cultural en que se produjeron.

6. Identificar las circunstancias de todo tipo (políticas, culturales, económicas, ideológicas) que puedan incidir en el desarrollo evolutivo de las distintas épocas, estilos o autores más representativos de la Historia de la Música. Con este criterio se pretende evaluar la capacidad del alumno para analizar la complejidad de circunstancias e intereses (políticos, culturales, económicos, ideológicos) que, por su importancia determinen el posterior desarrollo de una época, un estilo o un autor determinado.
7. Realizar comentarios sobre relativos a la música o de contenido musical, tanto desde el punto de vista histórico como estético. Este criterio evalúa la capacidad del alumno para captar y describir los planteamientos plasmados por el autor y relacionarlos con las corrientes estilísticas de una época concreta.

Criterios de calificación

- Examen escrito 100%

Material necesario

- DNI, NIE, pasaporte o libro de familia.
- Lápiz, bolígrafo, goma de borrar, etc.

d. CLAVE COMPLEMENTARIO:

Se realizará una prueba de 30 minutos de duración, en la que el aspirante debe demostrar sus aptitudes para cursar la asignatura en el curso que lo solicita. Los contenidos serán los siguientes:

- Interpretación de una obra, de tres presentadas, de nivel similar a los Pequeños preludios de J. S. Bach.
- Lectura a primera vista de un fragmento sencillo o estructura armónica en tonalidades de hasta dos alteraciones.

- Realización de un acompañamiento de 8 compases, con estructura armónica y rítmica de acompañamiento dadas, en tonalidades de hasta tres alteraciones con los acordes: I, I, II, II, IV, V, VI; 4ª y 6ª cadencial.
- Improvisación sobre un bajo ostinato (Passamezzo, Folía, Romanesca o Passacaglia).
- Realización de un Bajo Continuo en el que aparezcan los acordes de séptima diatónica (serie de séptimas), de novena y de segunda. Se dará tiempo para su preparación.

Criterios de evaluación

1. Leer textos a primera vista manteniendo un pulso estable. Este criterio de evaluación pretende constatar la capacidad del alumno para desenvolverse con cierto grado de autonomía en la lectura de un texto instrumental, ya sea partitura escrita o realizada con bajo cifrado armónico.
2. Mostrar en los estudios y obras la capacidad de aprendizaje progresivo individual. Este criterio de evaluación pretende verificar que los alumnos son capaces de aplicar en su estudio las indicaciones de los profesores y, con ellas, desarrollar una autonomía de trabajo que les permita una cierta valoración de su rendimiento.
3. Interpretar obras de acuerdo a criterios estilísticos apropiados. Este criterio de evaluación presta atención a la capacidad del alumno para aplicar las indicaciones del profesor y discernir diferentes tipos de interpretación según la época.
4. Llegar, a través del análisis, a la estructura armónica interna de un fragmento de partitura para teclado. Mediante este criterio se podrá valorar la capacidad del alumno para utilizar el análisis como medio para hallar la estructura armónica subyacente en un fragmento de música, y determinar los diferentes tratamientos a que la misma ha sido sometida por el compositor para la realización de la obra.
5. Crear melodías y acompañamientos basados en estructuras armónicas dadas. Este criterio pretende evaluar la capacidad creativa del alumno desde el punto de vista melódico y rítmico, a la vez que su capacidad para mantenerse dentro de un compás y unos acordes dados.

6. Interpretar con una técnica clavecinística básica obras de progresiva dificultad. Este criterio evalúa la comprensión y la aplicación de una técnica clavecinística adecuada, el uso de la ornamentación y la progresión del alumno.
7. Repentizar una partitura dentro de un grupo de instrumentos o acompañando a un solista. Este criterio de evaluación presta atención a la capacidad del alumno de adaptarse musical y sonoramente a sus compañeros para realizar un trabajo común.
8. Interpretar un Bajo Continuo compuesto por los cifrados estudiados en el curso. Mediante este criterio se podrán valorar los conocimientos analíticos del alumno en lo referente a la identificación de las estructuras armónicas básicas, mediante un ejercicio de lectura basado principalmente en la eliminación de todo aquello que no sea esencial desde el punto de vista de dichas estructuras.

Criterios de calificación

- 1º- Interpretación de obras para clave: Con este criterio se tendrá en cuenta el grado de control y dominio del alumno con el instrumento 20 %.
- 2º- Lectura a 1ª vista y Transporte de estructuras: Con este apartado se evaluará la fluidez de la lectura musical y su repentización sin previo estudio. Además se tendrá en cuenta que el alumno sepa transportar una estructura armónica. 20 %
- 3º - Acompañamiento al clave, sobre partitura o estructura armónica con diversos patrones: Con este criterio se valorará que el alumno tenga conocimientos de armonía y que los aplica a la práctica del teclado 20 %
- 4º- Reducción o simplificación de obras: Con este apartado se calificará la capacidad de síntesis del alumno, siendo más o menos capaz en diferenciar lo relevante de lo menos importante de una partitura. 20 %
- 5º- Improvisación armónica y melódica: Con este criterio se tendrá en cuenta que el alumno conozca diferentes recursos para improvisar en el clave utilizando un lenguaje idiomático y adaptado al estilo del instrumento 20 %.

Material necesario

- DNI, NIE, pasaporte o libro de familia.

2ª PARTE. Instrumento.

a. Repertorio y ejercicios técnicos:

Deberá presentar cinco piezas. De las cuales 3 serán obras pertenecientes por lo menos a diferentes estilos y/o épocas y dos estudios. Se interpretarán tres siguiendo el proceso marcado a continuación:

Una de las obras a interpretar será de memoria (no pudiendo ser un estudio), otra se sorteará de entre las cinco propuestas y otra será elegida por el tribunal.

En la selección de piezas deberá tenerse en cuenta también la obligatoriedad de presentar piezas a ser interpretadas, como mínimo, con las flautas soprano y contralto barroca.

El tribunal valorará el nivel y estilo del repertorio presentado, respecto al listado orientativo. El tribunal podrá decidir la audición total o parcial del repertorio

b. Lectura a primera vista.

Lectura a primera vista de un fragmento adecuado al instrumento, con las dificultades técnicas de las enseñanzas del curso anterior al que se pretenda acceder.

Criterios de evaluación

1.- Adecuar el esfuerzo muscular, la relajación y respiración a las exigencias de la ejecución instrumental.

Mediante este criterio se valora que el enseñando: controla conscientemente la ejecución instrumental mediante la coordinación de relajación y esfuerzo muscular. Emplea la respiración diafragmática e intercostal de manera correcta para la obtención de una buena calidad sonora. Muestra coordinación en los movimientos. Utilización correcta de los músculos implicados en la formación de la embocadura.

2.- Aplicar apropiadamente los aspectos técnicos y musicales a la ejecución de obras y estudios. Se valora que la lectura sea correcta a nivel métrico y de notas

Mediante este criterio se valora que el enseñando utiliza correctamente la técnica para una óptima emisión sonora, afinación, digitación, respiración...

3.- Mostrar una sensibilidad auditiva en la afinación y en el uso de las posibilidades sonoras del instrumento, así como el grado de sensibilidad auditiva para la mejora de dicha calidad y afinación.

Mediante este criterio se valora que el enseñando muestra un conocimiento mecánico del instrumento. Utiliza las posibilidades sonoras del instrumento en la interpretación del repertorio adecuado al nivel.

4.- Demostrar solvencia en la interpretación de obras diferentes estilos y épocas siendo coherente con la interpretación estilística de las mismas

Mediante este criterio se valora que el enseñando reconoce las características de los diferentes estilos y las transmite con rigor tanto a nivel técnico (articulación, ornamentación...) como interpretativo.

5.- Demostrar la solvencia en la lectura a primera vista.

Con este criterio se pretende evaluar la autonomía y competencia para la resolución de problemas, comprobando la aplicación de los recursos técnicos, teóricos e interpretativos adquiridos, necesarios para una lectura a primera vista fluida y con la mayor fidelidad posible a la partitura.

6.- Mostrar dominio de las diferentes articulaciones y tipos de articulación.

Mediante este criterio se valora que el enseñando conoce las diferentes articulaciones y su uso adaptado al contexto histórico musical en el que se encuentran. Así mismo muestra la solvencia, velocidad, claridad y precisión en el uso del picado simple y doble en sus diferentes combinaciones (t; d; Tr; tk)

Criterios de calificación

Interpretación de las obras y estudios con corrección tanto a nivel técnico como musical de los diferentes estilos 50% :

- Interpretación y expresividad: 20%,
- destreza técnica y fidelidad a la partitura 30%
- Adopción de una postura correcta del cuerpo, así como una respiración natural y relajada. 10%
- Calidad del sonido, así como una afinación constante 25%
- Lectura a 1ª vista: 10%
- Interpretación de memoria: 5%

La calificación se expresará numéricamente con la escala de 0 a 10, con un decimal, siendo necesario un mínimo de 5 para aprobar

Material necesario

- Los aspirantes deberán llevar a la prueba D.N.I, N.I.E, pasaporte o libro de familia.
- En el momento de la prueba, el aspirante hará entrega al tribunal de un listado con su nombre y el repertorio que presenta a la prueba (título y autor)
- El repertorio deberá ser interpretado con los instrumentos requerido para el mismo.
- Se entregará al tribunal dos copias completas del repertorio a interpretar.

Listado orientativo de obras

ESTUDIOS

*Escalas y arpegios (progresión difícil) R. Bernolin

*The Note-Patterns H.V. Staeps. Ed. Universal.

*Estudios para alto Nº 4 y 5 F. Brüggen. Ed. Broeckmans

OBRAS

a.- A solo

Fantasías para alto solo. Ed. Amadeus G. Ph. Telemann

Caprichos y fantasías. Ed. Schott J.J. Quantz

D. Braun: 18 Solos de piezas sin bajo. Ed. Schott.

b.- La música del siglo XIV a XVII

Codex Faenza Ed. C.M.M.

Castello. Sonatas para dos Flautas y bc

J. van Eyck. Der FluitenLusthof. Amadeus

Frescobaldi. Tocatta

Canzoni a duecanti y bc

Ortiz. Tratado de glosas. Bärenraiter 684

Fontana 6 sonatas (spr y bc) Amadeus verlag

Ucellini Sonata correnti SPES 59

Virgiliano 2 ricercatte Zen On music

c.- La música alto barroco

J.S. Bach : 4 sonaten (violon)

6 sonaten para flauta travesera (vol 1-3) BWV 525-530

J. J. Quantz Caprichos y fantasias S. ED 12148

F. Geminiani. Sonata sexta mi m. HM 178

A. Corelli: La Follía en sol m. Ed. Schott. F.Mancini: Sonata en re m (Facsimile)

G. Ph. Telemann: 2 sonatas metódicas Bâ 2952-22

Trionsonata B dur HM 36

Trionsonata A moll HM 256

P. Philidor: Sonata en Re m. Ed. Hortus Musicus.

J.M. Hotteterre: Suite en Si b m. (Facsimile),

Suite I en C XYZ 771,

Suite in F XYZ 771

Lárt de Preluder sur... AugZurfluh

Pieces pour la Flute Travesiere. SPES 4

F. Couperin. Conciertos reales (facsimile)

d.- La música contemporánea

G. Braun: Monologe III para Flauta Tenor. Editorial Hänssler-Verlag.

M. Shinohara: Fragmento para Flauta Tenor. Editorial Schott.

H.M. Linde: Sonata en D. Editorial Schott.

Amirillimia Bella S. OFB 135

Divertimento. M

Musicfor a Bird

Hirose. Meditation

I. Berkley. Sonatina. S. OFB 1040

R, Bois. Spield und Zwischenspiel.Do

Normativa

Normativa aplicable

- Ley Orgánica 2/2006 de 3 de mayo, de Educación (BOE 4-5-2006).
- Decreto 11/2013, de 14 de marzo, por el que se regula la admisión del alumnado en centros docentes sostenidos con fondos públicos de la Comunidad de Castilla y León (BOCYL 15-3-2013).
- Decreto 60/2007 de 7 de junio, por el que se establece el currículo de las enseñanzas elementales y profesionales de música en la Comunidad de Castilla y León (BOCYL 13-6-2007). Corrección de errores del Decreto 60/2007 de 7 de junio, por el que se establece el currículo de las enseñanzas elementales y profesionales de música en la Comunidad de Castilla y León (BOCYL 29-6-2007). Corrección de errores del Decreto 60/2007 de 7 de junio, por el que se establece el currículo de las enseñanzas elementales y profesionales de música en la Comunidad de Castilla y León (BOCYL 21-9-2007).
- Decreto 43/2022, de 13 de octubre, por el que se regula el acceso, la admisión y la matriculación para cursar enseñanzas elementales y profesionales de música en la Comunidad de Castilla y León (BOCYL 17-10-2022).
- Decreto 11/2015, de 29 de enero, por el que se fijan los precios públicos por las enseñanzas de régimen especial en la Comunidad de Castilla y León para el curso 2015-2016 (BOCYL de 2-2-2015).
- Orden EDU/198/2023, de 8 de febrero, por la que se desarrolla el Decreto 43/2022, de 13 de octubre, por el que se regula el acceso, la admisión y la matriculación para cursar enseñanzas elementales y profesionales de música en la Comunidad de Castilla y León (BOCYL de 22 de febrero de 2023)
- RESOLUCIÓN de 29 de marzo de 2023, de la Dirección General de Formación Profesional y Régimen Especial, por la que se convoca el proceso de admisión a las enseñanzas elementales y profesionales de música en los conservatorios profesionales de música de titularidad de la Administración de la Comunidad de Castilla y León para el curso 2023/2024.
- Orden EDU/321/2013, de 8 de mayo, por la que se regula la simultaneidad de especialidades en las Enseñanzas Elementales y Profesionales de Música, en la Comunidad de Castilla y León (BOE 15-5-2013).